



Alcaldía de Medellín
Cuenta con vos

www.medellín.gov.co

DIAGNÓSTICO Y CARACTERIZACIÓN DE LAS CONDICIONES DE SALUD Y DE TABAJO DEL SECTOR INFORMAL

Contrato 4600065341 de 2016

Secretaría de Salud de Medellín
Operador Suprotec

Octubre de 2016



Alcaldía de Medellín
Cuenta con vos

www.medellin.gov.co

EQUIPO DE TRABAJO

SECRETARÍA DE SALUD DE MEDELLÍN

Clara Luz Trujillo Escobar

Subsecretaria de Salud Pública

Jully Andrea Rivillas
Líder Entorno Laboral

Juan Guillermo Gaviria
Médico Especialista

Humberto A. Murillo
Enfermero Especialista

Silvana Zapata Bedoya
Epidemióloga

OPERADOR SUPROTEC

Doris Estella Vanegas
Gerente Suprotec

María Victoria Vanegas
Coordinadora Técnica

María Elena Arango
Coordinadora

Viviana Lenis Ballesteros
Epidemióloga

León Darío Bello
Asesor Estadístico

Nathalie Vásquez
GESIS

Agentes Primarias en Salud – Operarias de campo:

Adriana Vélez

Alba Pineda

Ángela Muñoz

Ruby Gómez

Gloria Londoño

Juliana Arroyo

Mónica Cardona

Ángela Ocampo

Natalia Cárdenas

Sandra Monsalve

Yecenia Rivas

Natalia Bolívar



Alcaldía de Medellín
Cuenta con vos

www.medellin.gov.co

Propósito de la encuesta

Conocer las condiciones generales de salud y de trabajo de los trabajadores informales de la ciudad de Medellín en el años 2016, con el objeto de hacer una planeación mucho más ajustada a las necesidades reales de la población

Objetivos planteados en el Plan Decenal de Salud Pública; El PIC y el Plan Nacional de Seguridad y Salud en el Trabajo



Alcaldía de Medellín
Cuenta con vos

www.medellin.gov.co

Objetivos

Objetivo principal

Identificar las condiciones de Salud y trabajo de grupos de trabajadores informales priorizados, mediante la aplicación de la Encuesta Nacional de Condiciones de Salud y Trabajo del Sector informal en el año 2016, con el fin de lograr una intervención más ajustada a sus necesidades y así lograr mayor impacto

Objetivos específicos

- Describir las variables sociodemográficas del individuo
- Caracterizar las condiciones de salud de los trabajadores informales
- Definir los riesgos ocupacionales que perciben los grupos de trabajadores de interés



Alcaldía de Medellín
Cuenta con vos

www.medellin.gov.co

Grupos de trabajadores de interés

Población informal:

1. Los empleados particulares y los obreros que laboran en establecimientos, negocios o empresas que ocupen hasta cinco personas en todas sus agencias y sucursales, incluyendo al patrono y/o socio;
2. Los trabajadores familiares sin remuneración en empresas de cinco trabajadores o menos;
3. Los trabajadores sin remuneración en empresas o negocios de otros hogares;
4. Los empleados domésticos en empresas de cinco trabajadores o menos;
5. Los jornaleros o peones en empresas de cinco trabajadores o menos;
6. Los trabajadores por cuenta propia que laboran en establecimientos hasta cinco personas, excepto los independientes profesionales;
7. Los patrones o empleadores en empresas de cinco trabajadores o menos;
8. Se excluyen los obreros o empleados del gobierno.

***** Trabajadores que no tengan afiliación a ARL**

Colombia. Departamento Administrativo de Estadísticas – DANE. Metodología informalidad Gran Encuesta Integrada de Hogares – GEIH. Bogotá, 30 de diciembre de 2009. Disponible en:

http://www.dane.gov.co/files/investigaciones/boletines/ech/ech_informalidad/metodologia_informalidad.pdf



Alcaldía de Medellín
Cuenta con vos

www.medellin.gov.co

Trabajadores de interés

Mecánicos y reparadores de vehículos de motor, quienes ajustan, instalan, mantienen y reparan los motores (fuera de borda), partes mecánicas y equipos relacionados de automóviles de turismo, camiones de reparto, motocicletas y otros vehículos de motor*.

- Reparadores de automóviles y motos
- Tapiceros
- Pintores
- Latoneros
- Monta llantas
- Alistadores de vehículos



Alcaldía de Medellín
Cuenta con vos

www.medellin.gov.co

*Colombia. Departamento Administrativo de Estadísticas – DANE. Clasificación Internacional Uniforme de Ocupaciones – CIUO 08 A.C Adaptación para Colombia. Bogotá, Julio de 2015. Disponible en: http://www.dane.gov.co/files/sen/nomenclatura/ciuo/CIUO_08_AC_2015_07_21.pdf

Trabajadores de interés



Artesanos

Transforman materiales de origen natural y sintético

Uso de técnicas manuales y específicas por oficio artesanal

Elaboran objetos utilitarios y decorativos representativos de su contexto cultural y social.

Realizan la totalidad de las actividades que forman parte del proceso de producción

Comercialización de las artesanías en su propio taller, en ferias locales, en plazas de mercado y tiendas especializadas.



Alcaldía de Medellín
Cuenta con vos

www.medellin.gov.co

Trabajadores de interés

Recuperadores ambientales

Ejercen básicamente actividades de recolección, selección y separación, transporte y comercialización de material reciclable.

Categorías*:

- **Recuperadores de oficio**
- Recuperadores ocasionales.
- Habitantes de calle



*Medellín. Secretaria de Medio Ambiente. SEGUIMIENTO A LA ELABORACIÓN DE PLANES DE MANEJO INTEGRAL DE RESIDUOS SÓLIDOS (PMIRS) Y LA CARACTERIZACIÓN DE LOS RECICLADORES Y LAS UNIDADES PRODUCTIVAS A TRAVÉS DE ACTIVIDADES DE SENSIBILIZACIÓN EN EL MUNICIPIO DE MEDELLÍN. 2013



Alcaldía de Medellín
Cuenta con vos

www.medellin.gov.co

Metodología de estudio

- Estudio transversal
- Muestra 600 trabajadores informales
- Zona urbana de la ciudad de Medellín: sitios que tradicionalmente se han dedicado a estos oficios
- La elección de los individuos participantes mediante técnicas de azar, cumpliendo con la categoría de estudio probabilístico
- Información a partir de fuente primaria, que consisten en una encuesta estructurada de condiciones de salud y de trabajo
- Consentimiento informado previo a la aplicación de la encuesta



Muestreo artesanos

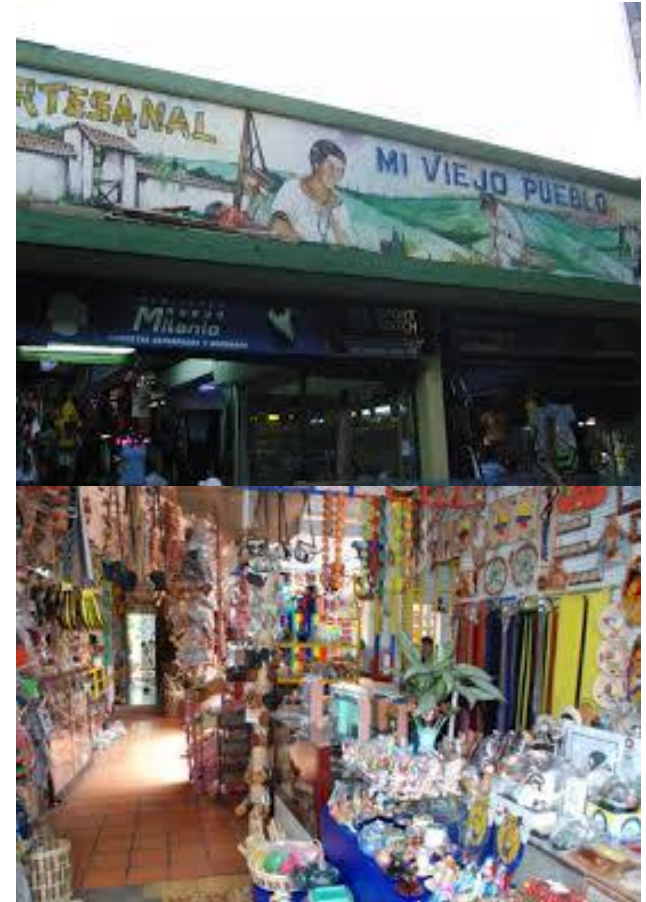
CONGLOMERADOS

Sitio comercialización de artesanías: artesanos

Unidad productiva

Artesano

Unidades de muestreo: M.A.S



Alcaldía de Medellín
Cuenta con vos

www.medellin.gov.co

Muestreo mecánicos

CONGLOMERADOS

Barrio con tradición de asentamiento de mecánicos

Segmento: 3 a 5 manzanas

Unidad productiva

Mecánico

Unidades de muestreo: M.A.S



Alcaldía de Medellín
Cuenta con vos

www.medellin.gov.co

Muestreo recuperadores ambientales

Centro de acopio de material
reciclable

Recuperador
ambiental

Unidades de muestreo: M.A.S



Alcaldía de Medellín
Cuenta con vos

www.medellin.gov.co

Metodología

Criterios de inclusión

- Artesanos, mecánicos o recuperadores ambientales, sin afiliación a ARL
- Edad de **18 a 85** años
- Estacionarios
- Recuperadores ambientales de oficio

Criterios de exclusión

- No estar dentro de sus facultades mentales al momento de la encuesta
- Artesanos no residentes en Medellín



Alcaldía de Medellín

Cuenta con vos

www.medellin.gov.co

Entrenamiento y estandarización

Teoría

- Presentación del estudio
- Definición de población de interés
- Socialización de instrumentos de recolección de información
- Manejo de consentimiento informado, importancia de su manejo y diligenciamiento
- Estandarización manejo de dispositivos móviles
- Abordaje de personal de interés

Práctica

- Práctica de aula para el manejo de dispositivo móvil
- Entrenamiento de campo para muestreo y realización de encuestas
- Estandarización de instrumentos de recolección de información



Alcaldía de Medellín
Cuenta con vos

www.medellin.gov.co

Trabajo de campo



Municipalidad de Medellín
Cuenta con vos

www.medellin.gov.co

Descripción de la muestra Artesanos

Número	Nombre	Ubicación
1	La Playa con Sucre	Carrera 47 Con Calle 52
2	Bajos del edificio Coltejer	Calle 52 entre Carrera 47 y 49
3	La Playa con Junín	Calle 53 Con 49 Y Hacia La 52
4	Bulevar artesanal La Oriental con La Playa	Calle 52 Con Carrera 46
5	Bulevar artesanal San Antonio	Calle 46 con Carrera 46
5	Edificio San Roque - Edificio del Oro	Calle 48 # 48-4
6	Centro artesanal Mi Viejo Pueblo	Cra. 49 #53-20
8	Placita de Florez	Cl. 50 #39 -15
9	Feria artesanal Pueblito Pasia	Calle 30A autopista Sur - Cerro Nutibara
10	Parque de Belén*	Parque de Belén*
11	Parque de Boston*	Parque de Boston*
12	Feria artesanal San Alejo	Parque Bolívar

Se identificaron 202 artesanos, **111** participantes (planeado 120).
% de rechazo 7,5% (9 artesanos)

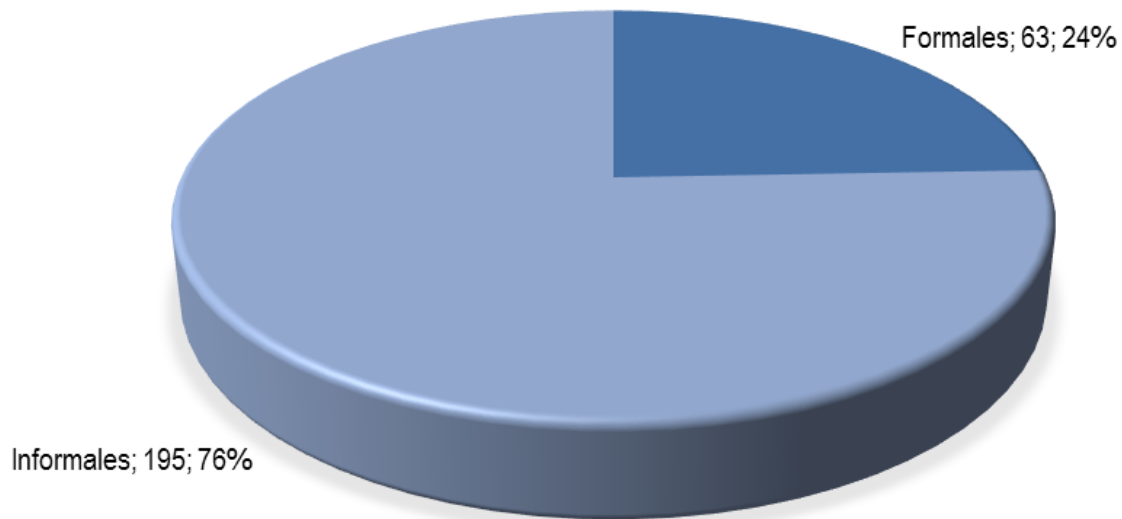
Razones	Ubicación
No tiempo para atender	Pueblito Paisa
No les interesan las encuestas	Edificio San Roque



Alcaldía de Medellín
Cuenta con vos

www.medellin.gov.co

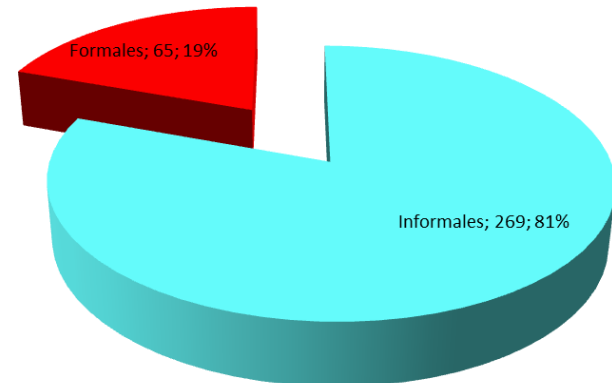
Distribución de artesanos informales y formales identificados. Diagnóstico y caracterización de las condiciones de salud y trabajo del sector informal. Medellín, 2016



Descripción de la muestra Mecánicos

- 19 barrios identificados con historia de asentamiento de mecánicos
- Participan 17 barrios
- 334 talleres identificados
- 124 talleres participantes
- 393 mecánicos informales identificados
- 296 participantes (planeado 369)
- % rechazo 19,78% (73)

**TIPO DE TALLERES IDENTIFICADO.
DIAGNÓSTICO Y CARACTERIZACIÓN DE CONDICIONES
DE SALUD Y DE .MEDELLÍN, 2016**



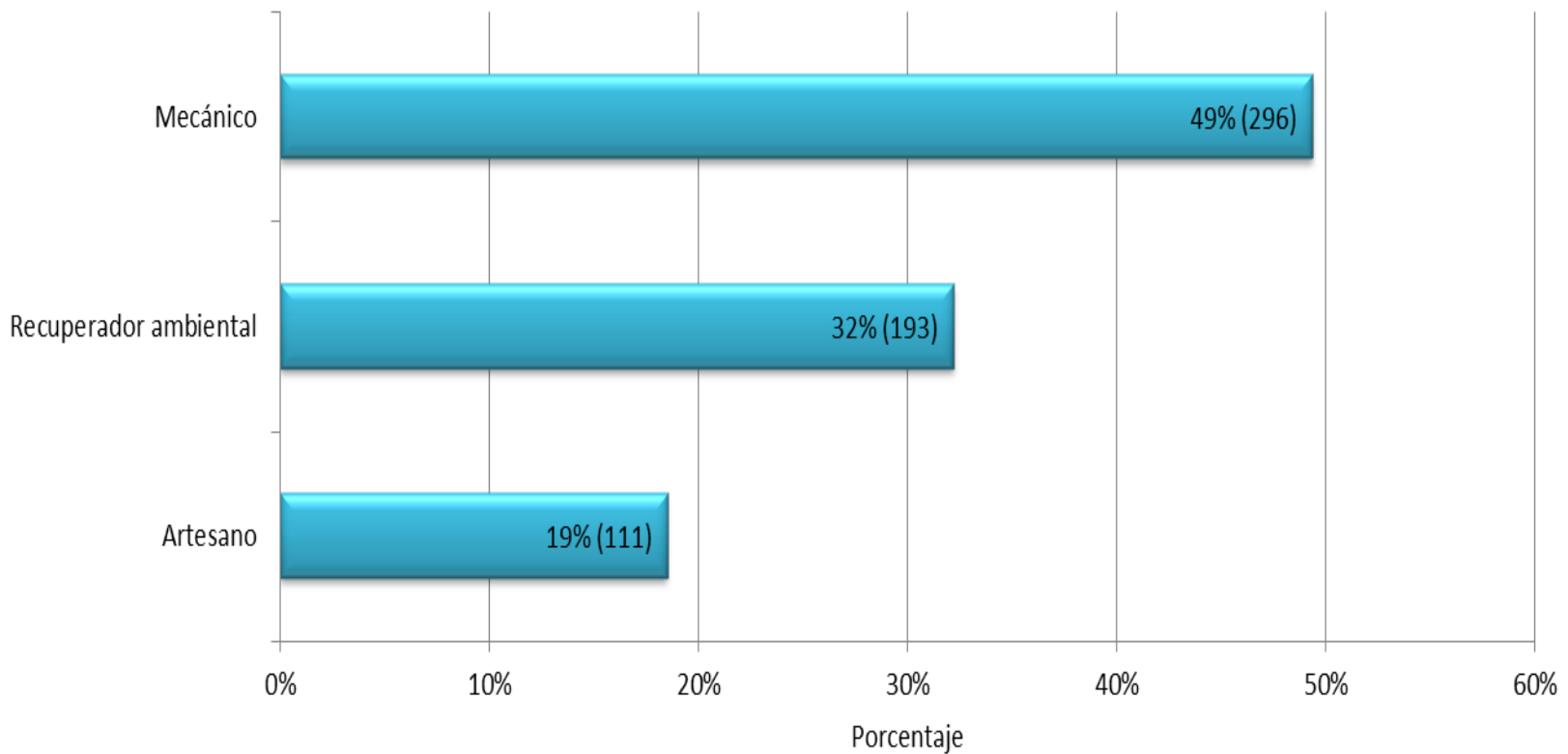
Descripción de la muestra

Recuperadores ambientales

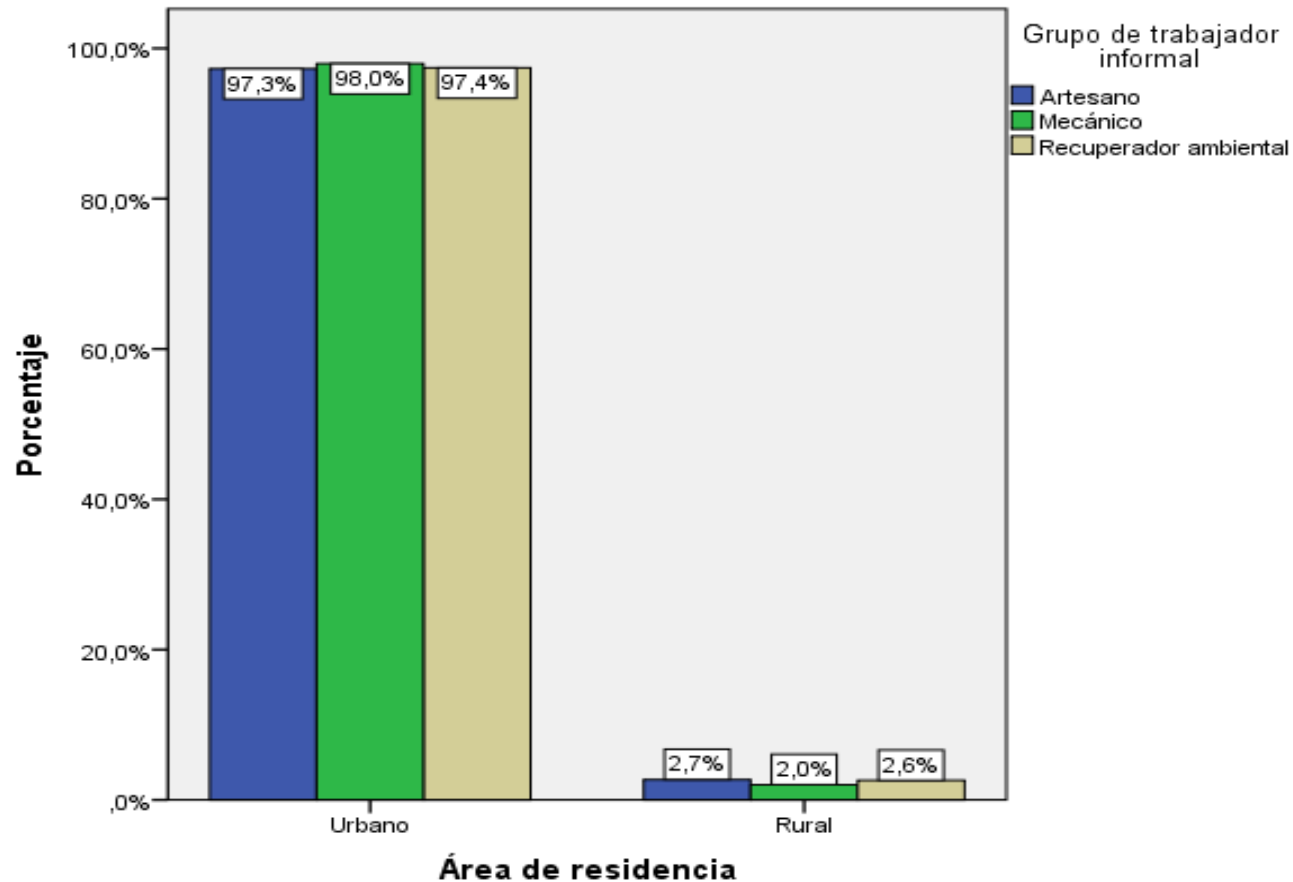
- 120 acopios reportados como informales en 2013
- 103 elegibles a 2016
- 23 elegidos
- 398 recuperadores identificados
- 100% informales
- 201 elegidos – 193 participantes
- % rechazo 3,9% (8 elegidos) pérdidas entre censo y encuesta



DISTRIBUCIÓN DE LA MUESTRA POR GRUPO DE TRABAJADOR DIAGNÓSTICO Y CARACTERIZACIÓN DE CONDICIONES DE SALUD Y DE TRABAJO. MEDELLÍN, 2016



Características propias de los individuos área de residencia



Objetivo 1: Describir las variables sociodemográficas del individuo



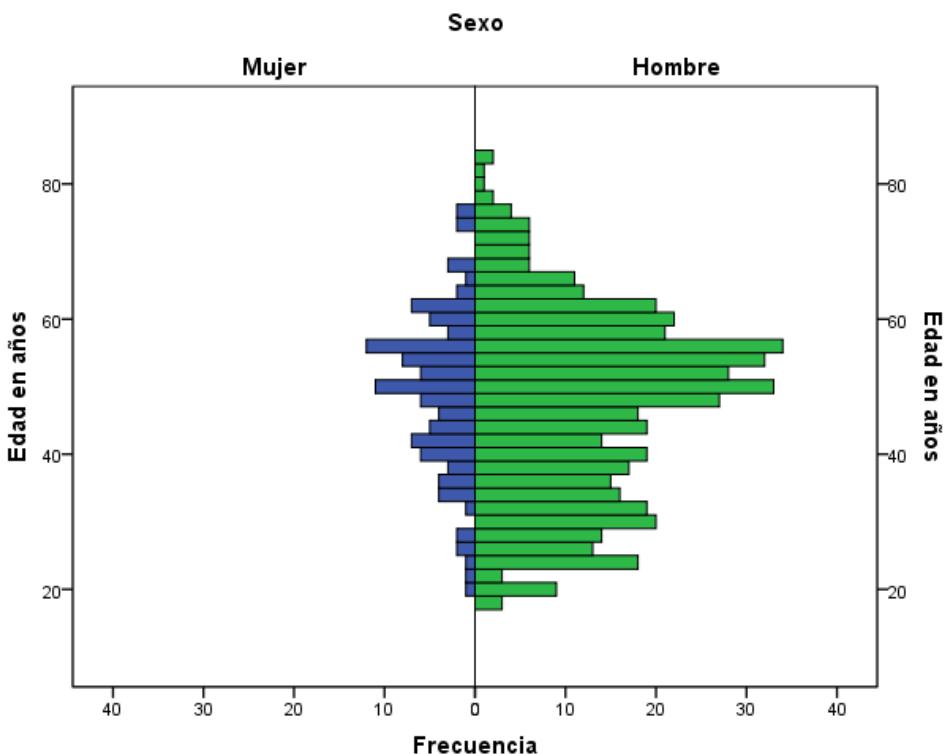
Alcaldía de Medellín

Cuenta con vos

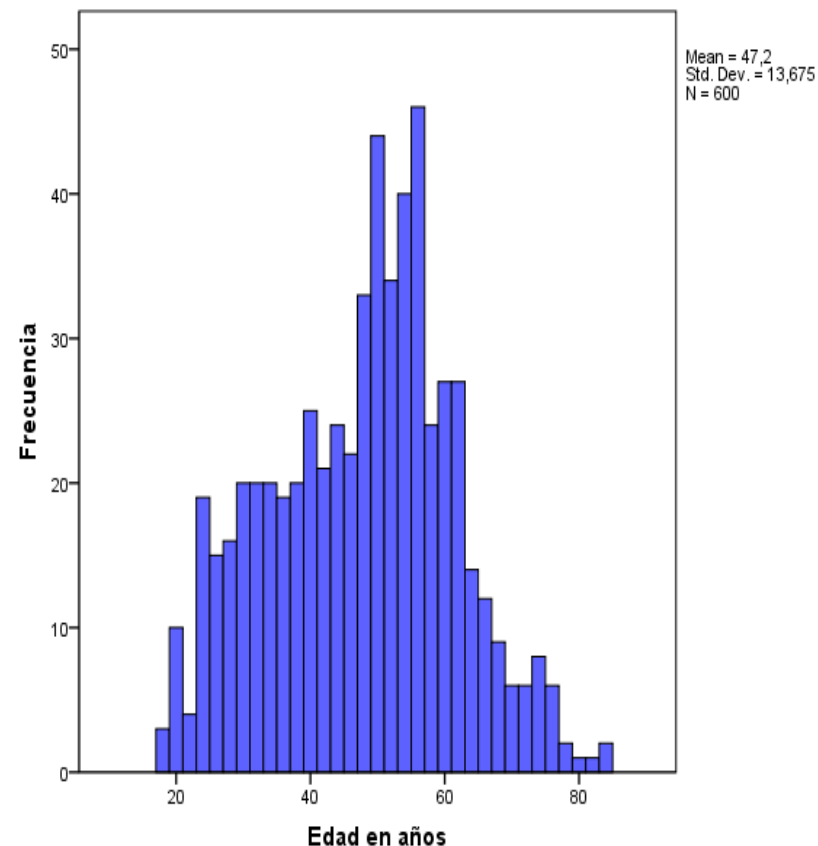
www.medellin.gov.co

Características propias de los individuos

Sexo y edad



Proporción sexo general:
Mujeres 18,2% (109)
Hombres 81,8% (81,9%)



Edad: Min 18 – Max 84

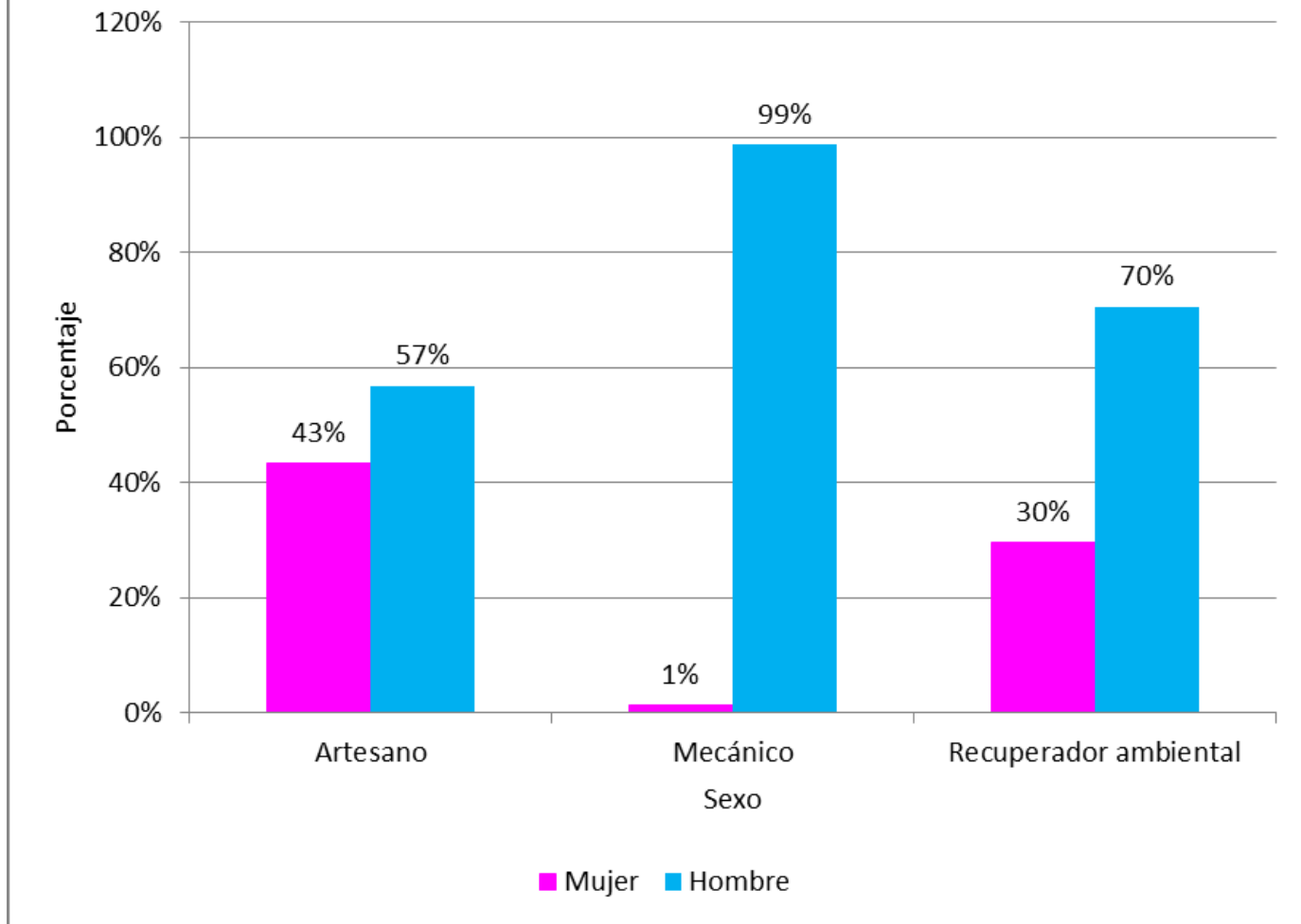


Alcaldía de Medellín
Cuenta con vos

www.medellin.gov.co

Objetivo 1: Describir las variables sociodemográficas del individuo

Distribución del sexo según grupo de interés



Diferencias entre grupos por sexo $X^2= 120,025$ $p = 0,00$

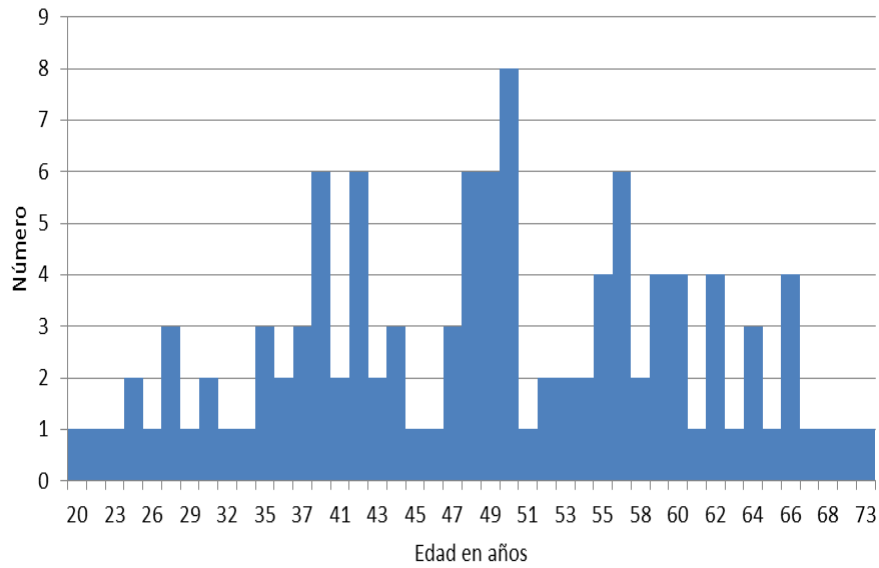


Alcaldía de Medellín
Cuenta con vos

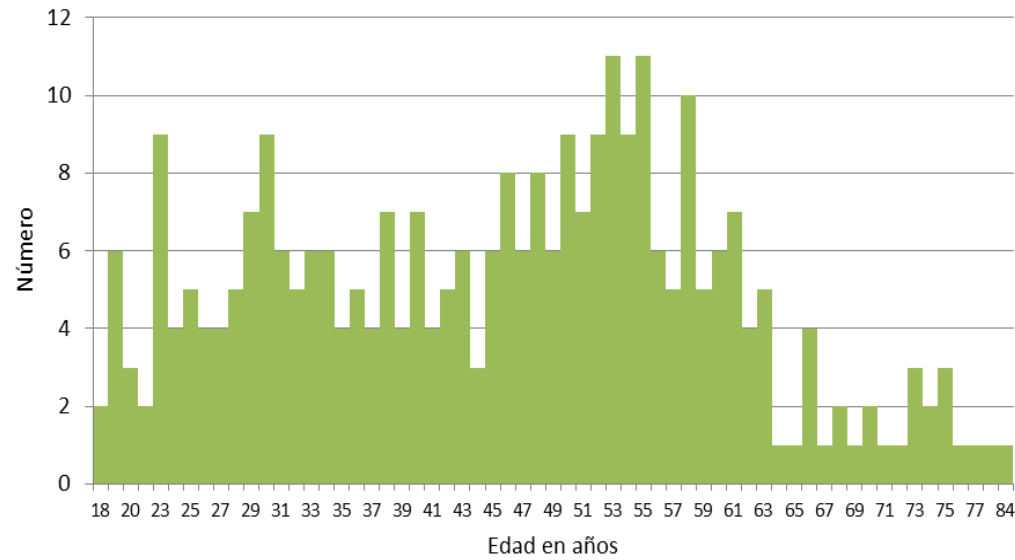
www.medellin.gov.co

Objetivo 1: Describir las variables sociodemográficas del individuo

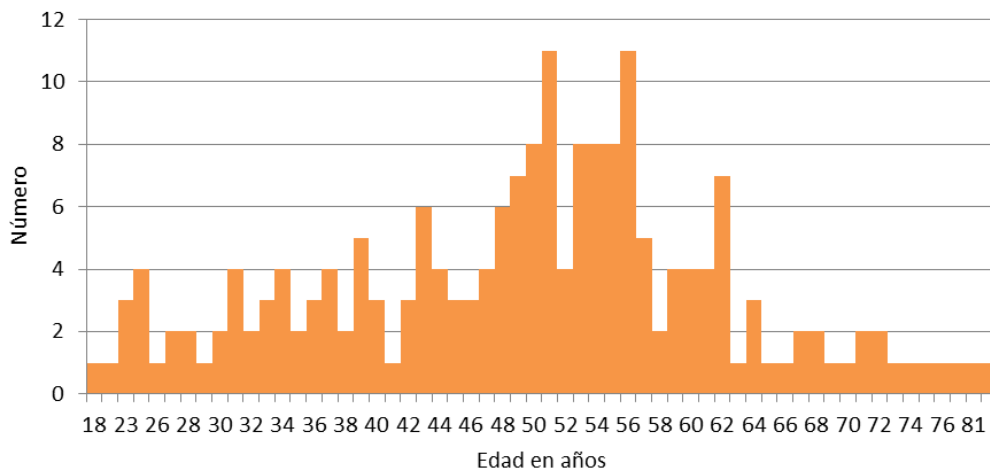
Histograma para la edad en artesanos



Histograma para la edad en mecánicos



Histograma para la edad en recuperadores ambientales



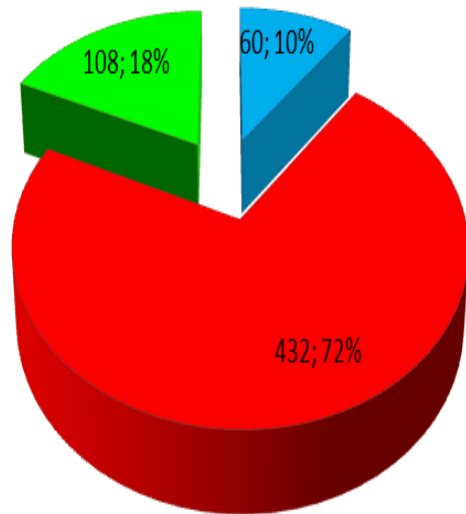
Grupo de trabajador informal	Edad en años		
	Media	Maximo	Minimo
Artesano	48	73	20
Mecánico	45	84	18
Recuperador ambiental	49	84	18



Alcaldía de Medellín
Cuenta con vos

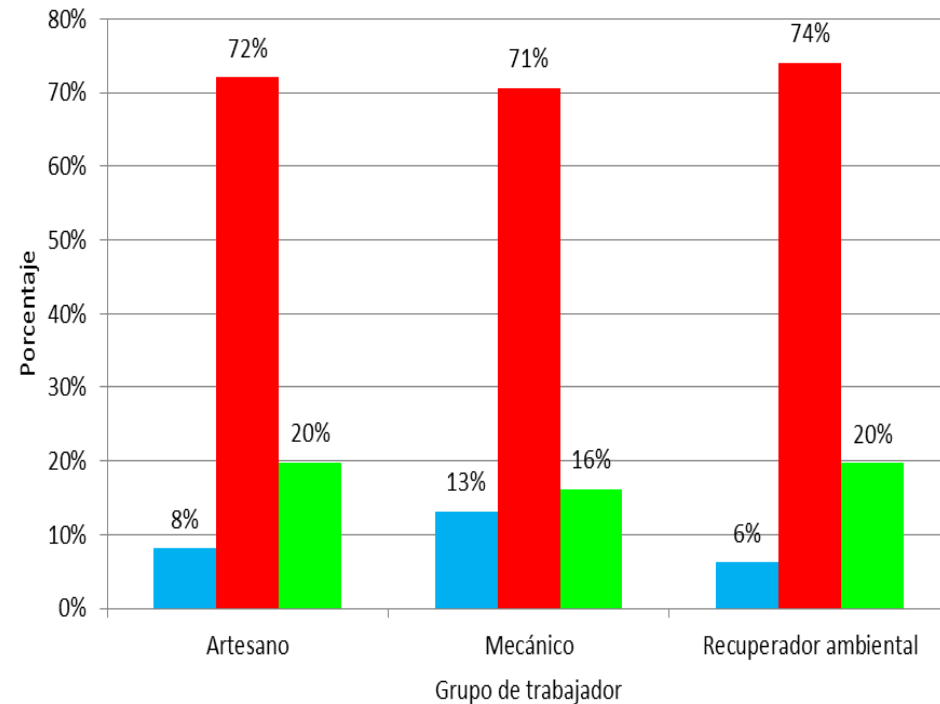
www.medellin.gov.co

Distribución de los grupos de edad en la población general



■ Juventud (14-26 años) ■ Adulthood (27-60 años) ■ Vejez (60 años y más)

Distribución de los grupos de edad por grupo de trabajador



■ Juventud (14-26 años) ■ Adulthood (27-60 años) ■ Vejez (60 años y más)

$$X^2 = 7,34 \quad p = 0,117$$

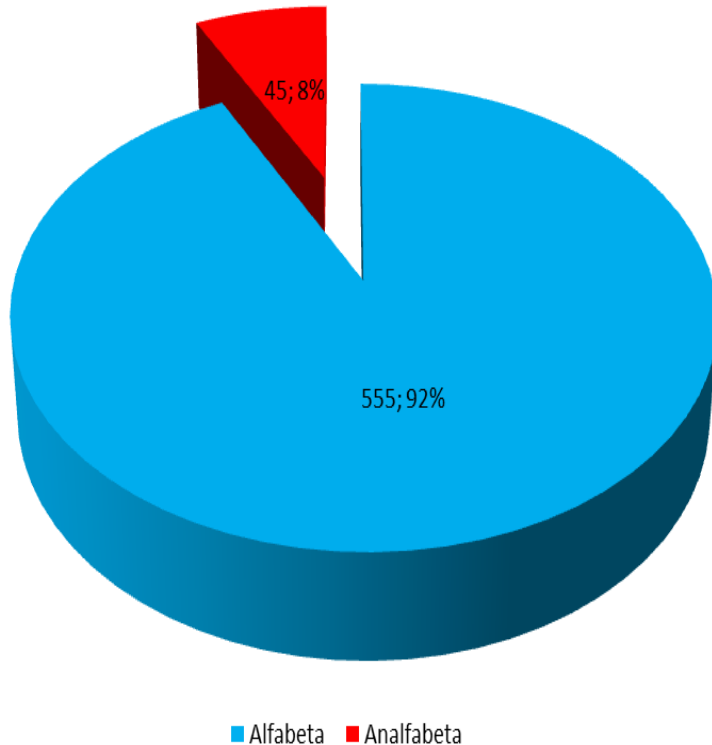


Alcaldía de Medellín
Cuenta con vos

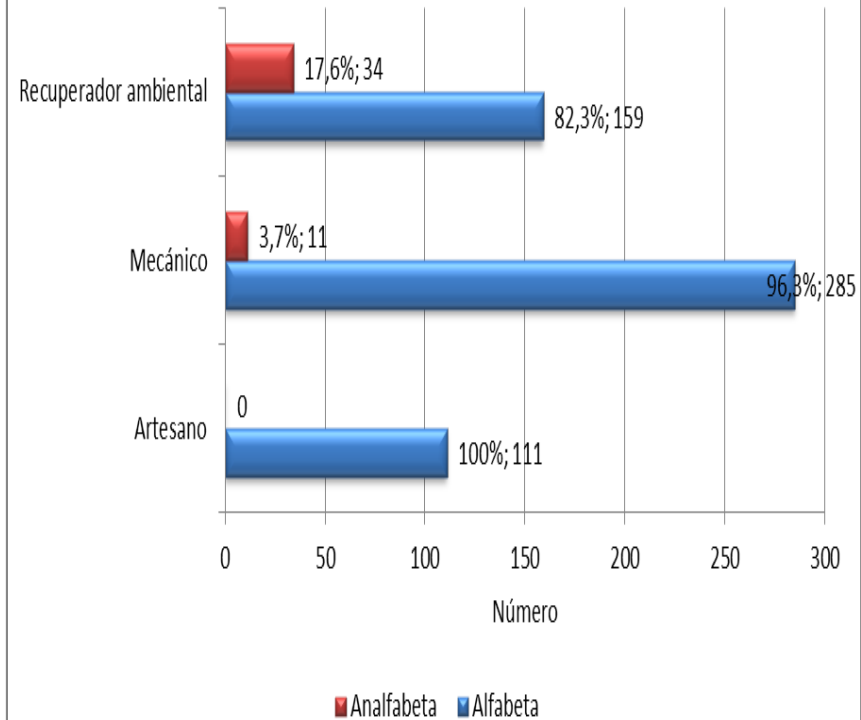
www.medellin.gov.co

Alfabetización: ¿sabe leer y escribir?

Distribución de alfabetización en la población general de estudio



Distribución de alfabetización según grupos de interés



$\chi^2 = 43,581$ $p = 0,000$

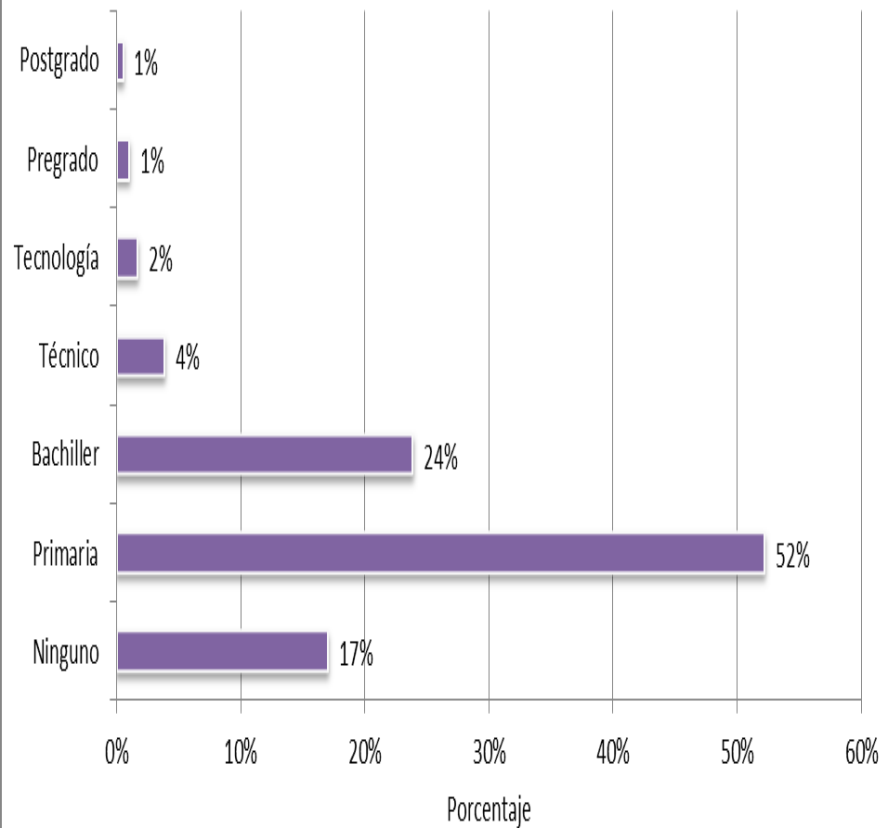


Municipalidad de Medellín
Cuenta con vos

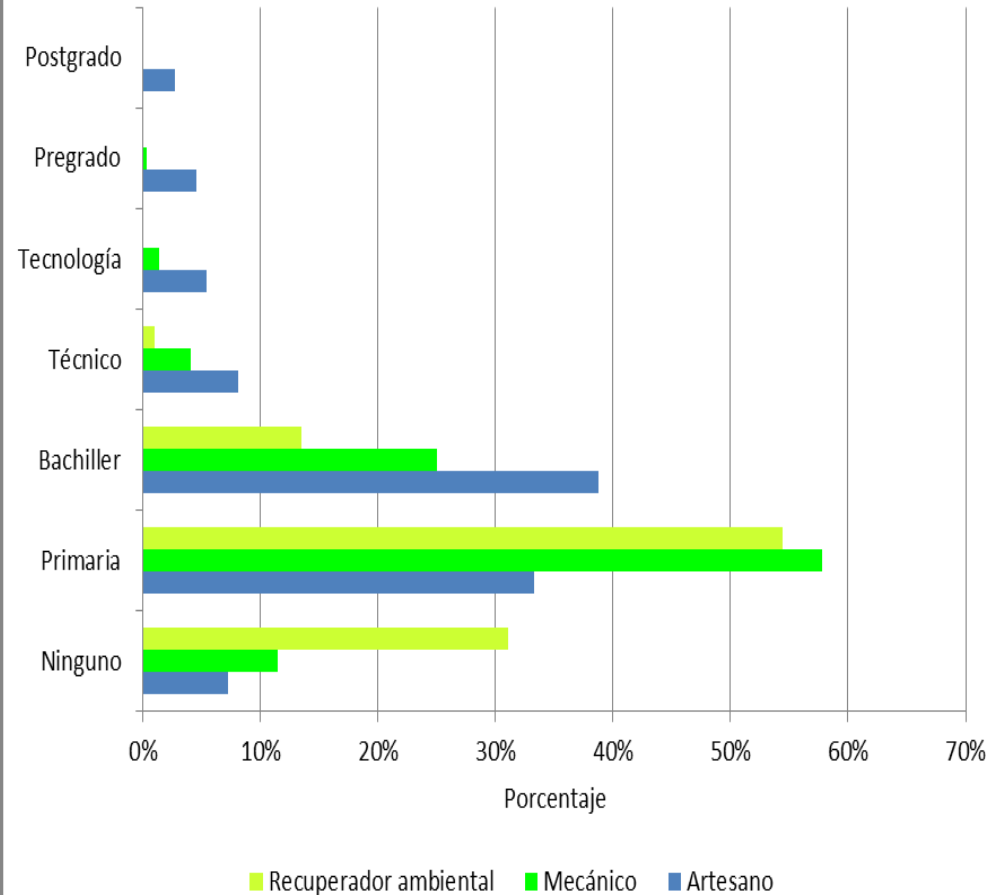
www.medellin.gov.co

Nivel de escolaridad

Distribución del nivel de escolaridad población general de estudio



Distribución del nivel educativo por grupo de interés

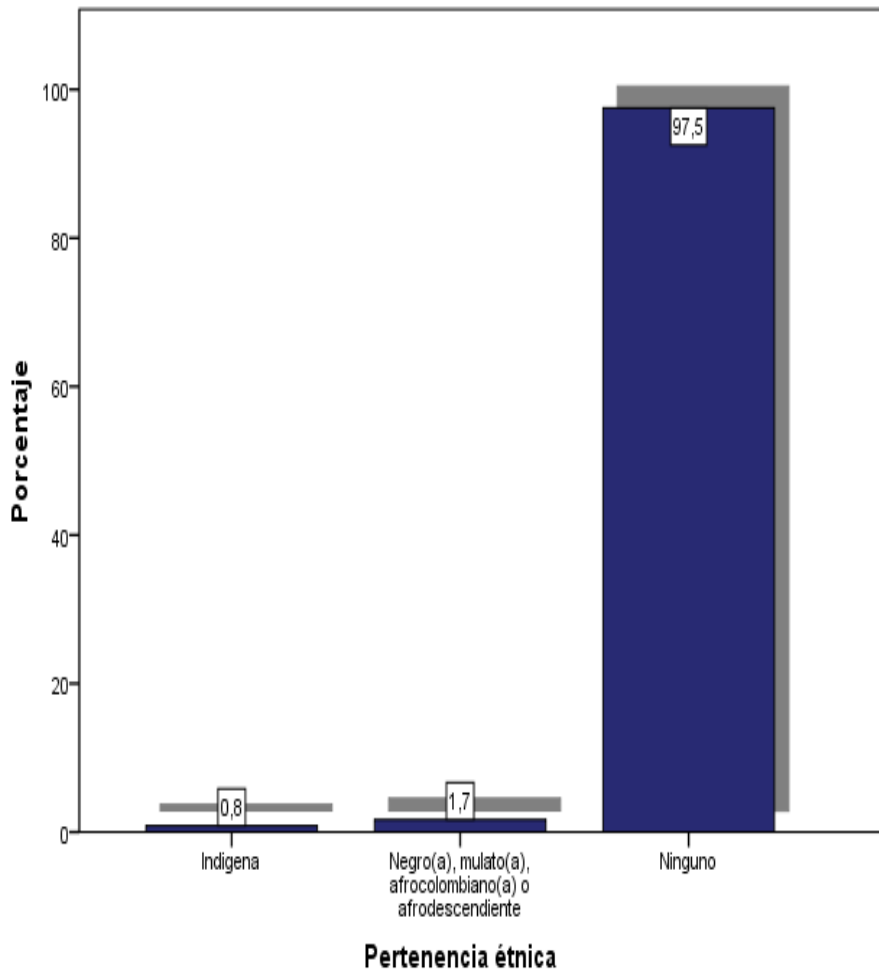


Cuenta con vos

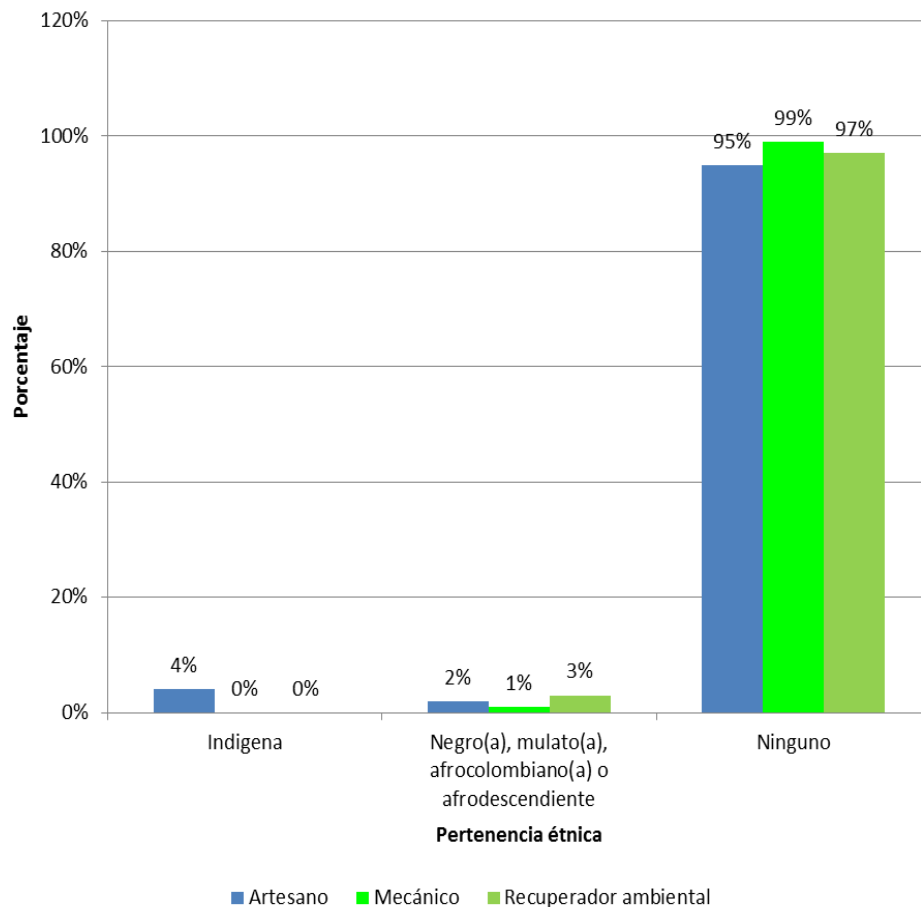
www.medellin.gov.co

Pertenencia étnica

Pertenencia étnica



Distribución de pertenencia étnica por grupo de trabajador

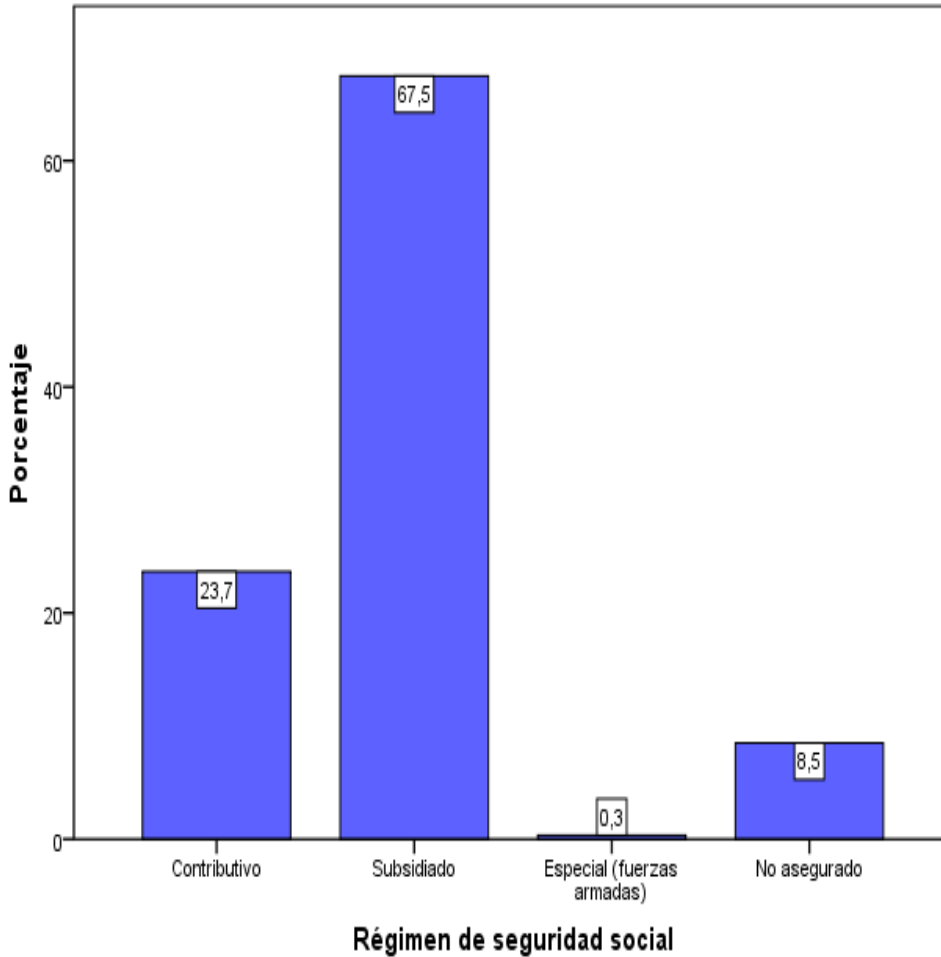


Alcaldía de Medellín
Cuenta con vos

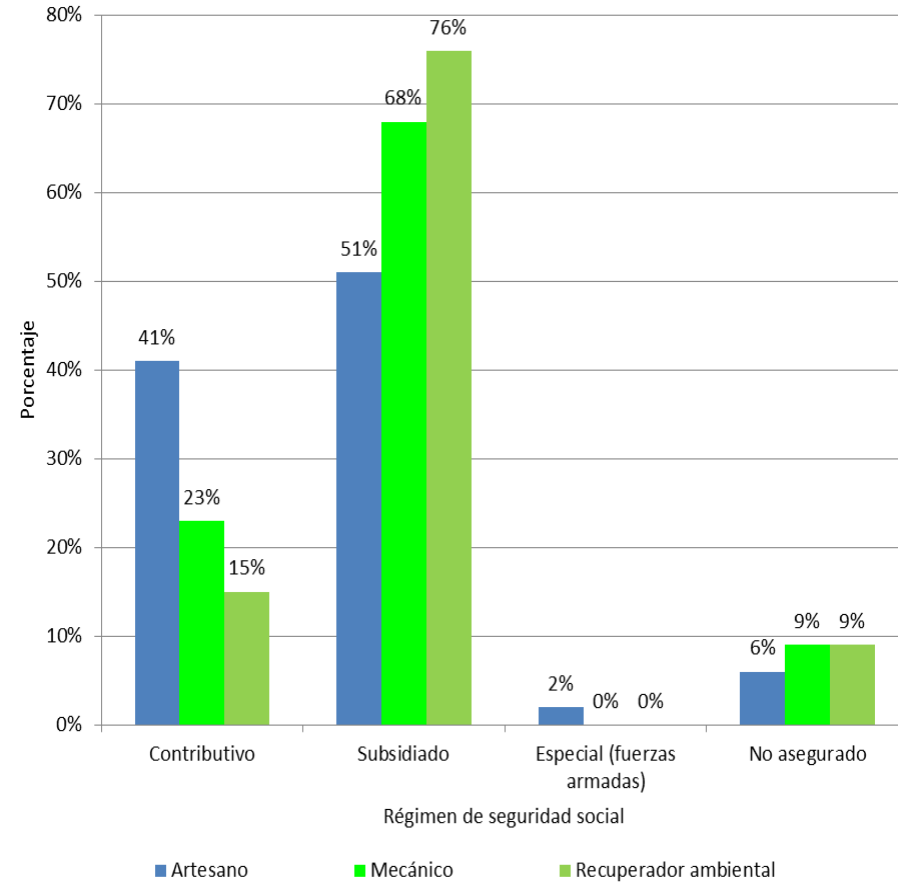
www.medellin.gov.co

Tipo de seguridad social

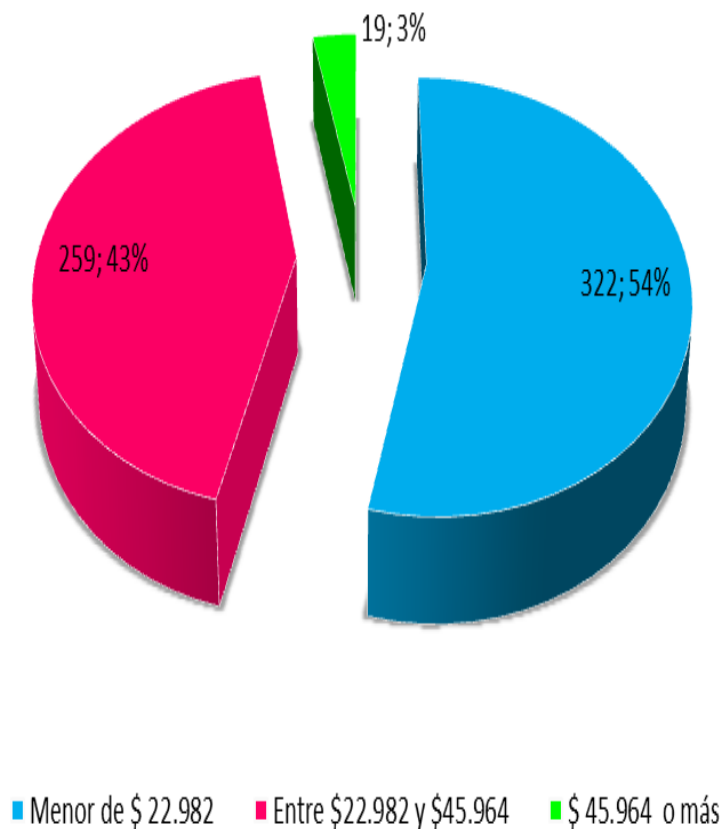
Régimen de seguridad social



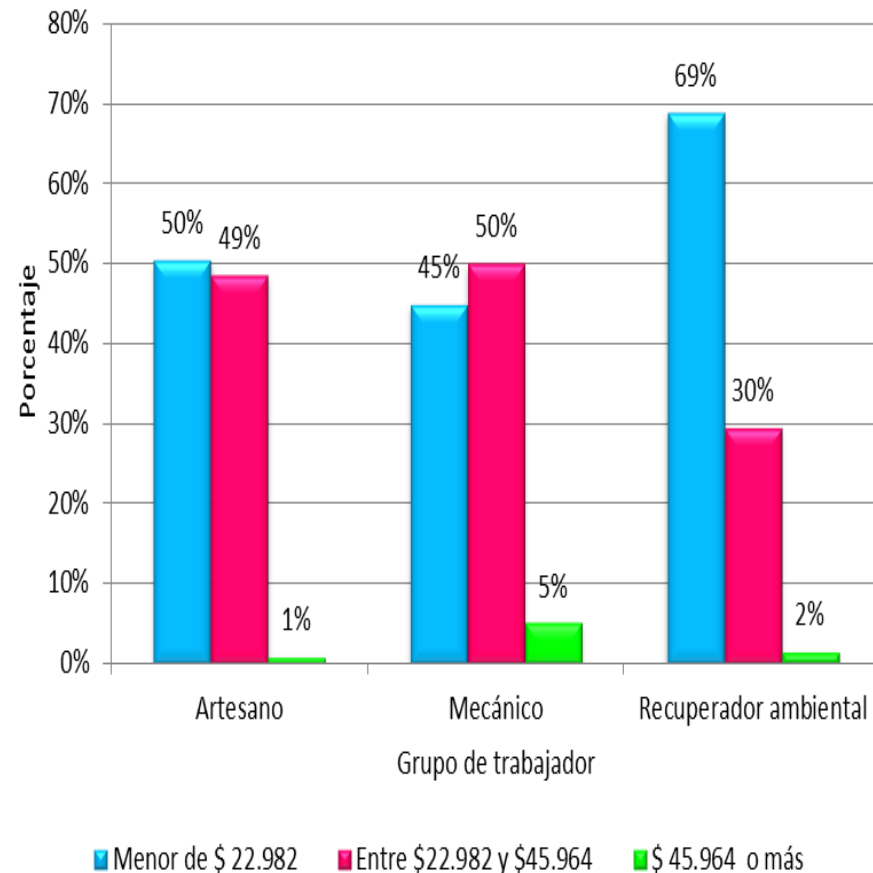
Régimen de seguridad social por grupo de trabajador



Promedio de ingreso económico diario en la población general



Promedio de ingreso diario según grupo de trabajador



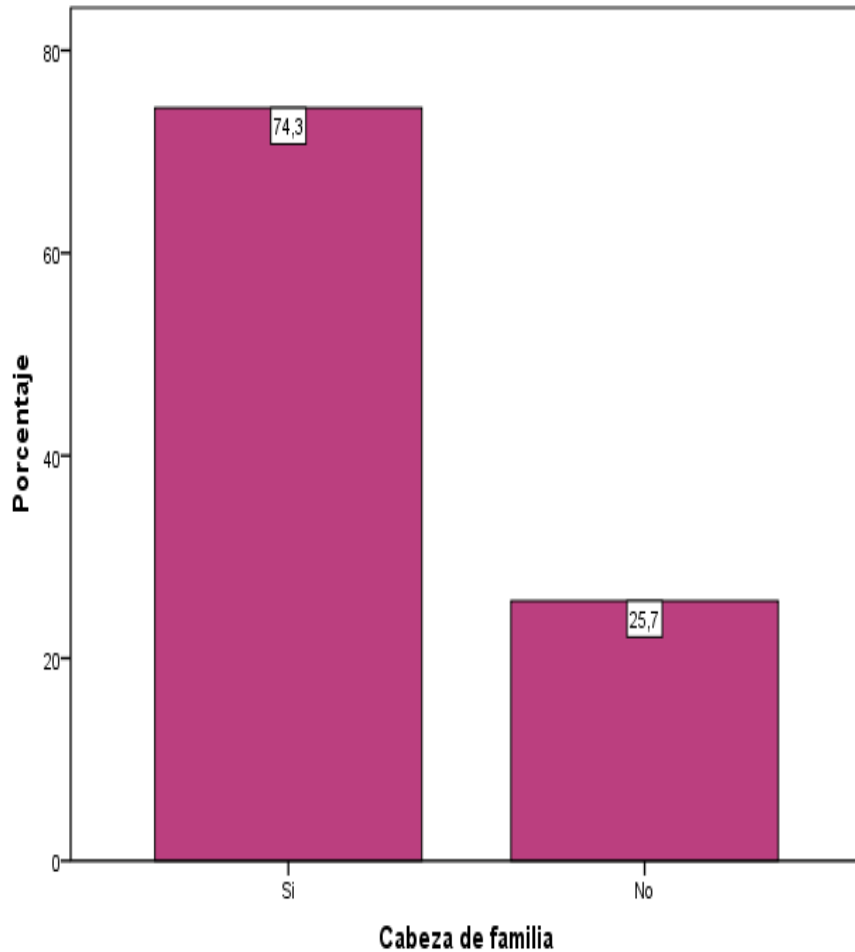
$X^2 = 31,826$ $p = 0,00$



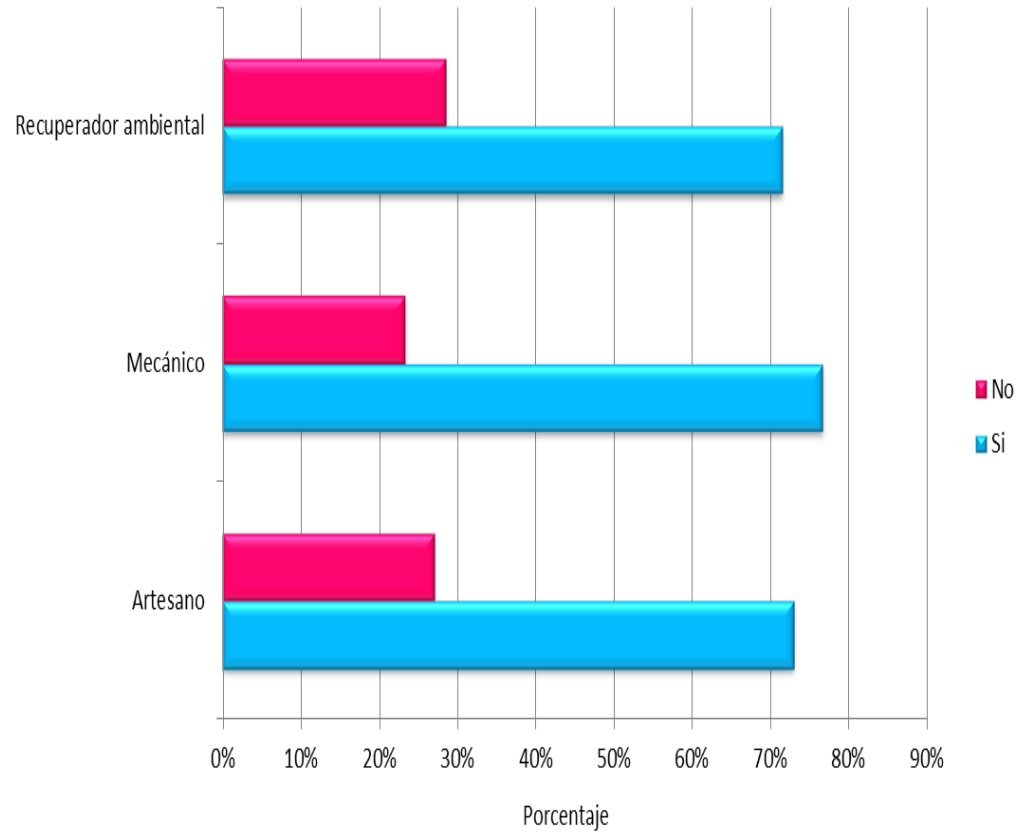
Alcaldía de Medellín
Cuenta con vos

www.medellin.gov.co

Cabeza de familia



Porcentaje de trabajadores cabeza de familia según grupo de interés



$X^2 = 1,779$ $p = 0,411$



Otros datos de importancia

- El estrato socioeconómico de las viviendas del 96,3% (578) de la población esta entre 1 y 3
- El 49,8% (299) de la población de estudio ocupa una vivienda arrendada, mientras que el 32% (193) una vivienda propia. El restante 18% (108), tiene otro tipo de ocupación de la vivienda, principalmente familiar.
- Servicios con qué cuenta la vivienda:

Servicios públicos	Número	Porcentaje
Energía	588	98,0
Acueducto	577	96,2
Alcantarillado	580	96,7
Teléfono	401	66,8
Gas por red	406	67,7



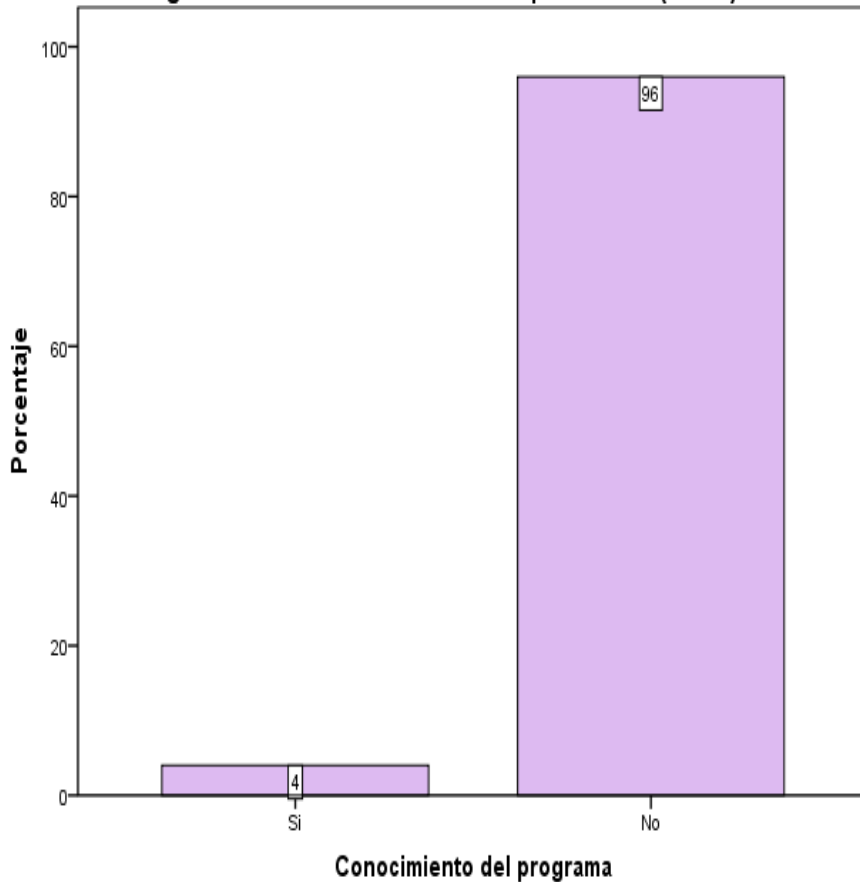
Otros datos de importancia

- Promedio de personas por hogar 3 (Min 0; Máx 10; SD 1,940)
- Promedio de personas que aportan a gastos familiares 1 (Min 0; Máx 5; SD 0,882)
- Promedio de personas que dependen económicamente del trabajador informal 2 (Min 0; Máx 10; SD 1,742)
- Promedio de personas menores de 18 años que dependen económicamente del trabajador informal 1 (Min 0; Máx 9; SD 1,274)

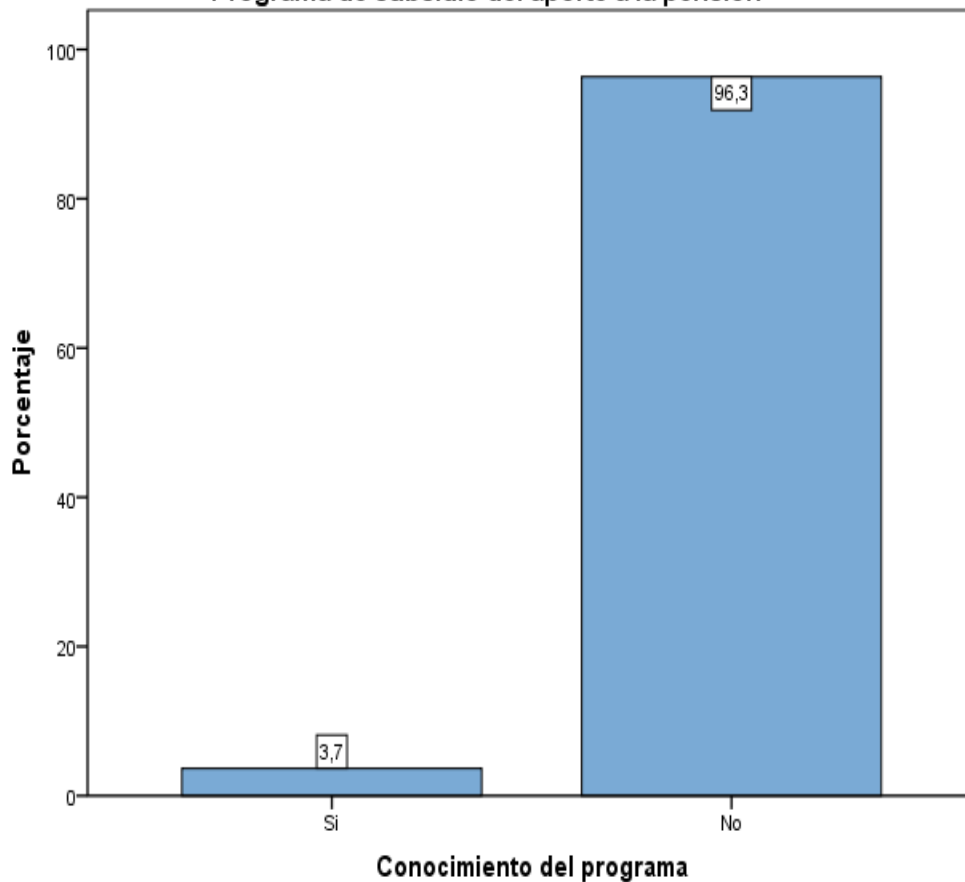


Conocimiento de programas de subsidios laborales

Programa de beneficios económicos perioricos - (BEPS)

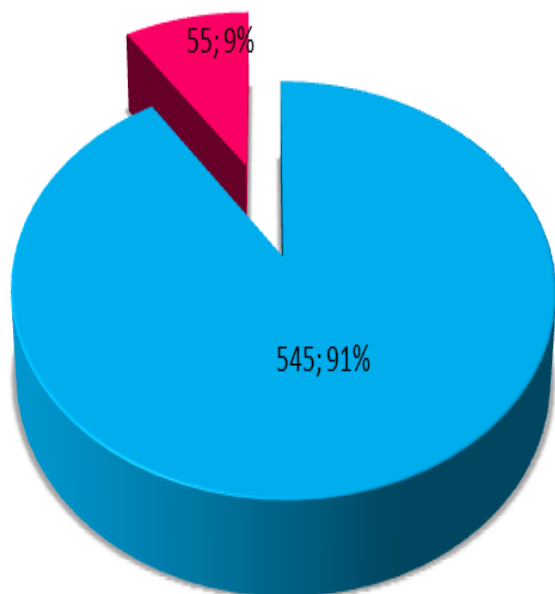


Programa de subsidio del aporte a la pensión



Conocimiento de puntaje del Sisben

Conocimiento del puntaje del Sisben en población general



■ Desconoce ■ Conoce

55 personas conocen su puntaje del Sisben.
Promedio del puntaje 16,38 (Min 0,00 – Max 71,00)



Alcaldía de Medellín
Cuenta con vos

www.medellin.gov.co

Condiciones de salud

Hábitos

Hábitos		Población total		Artesanos		Mecánicos		Recuperadores ambientales		Estadístico*	gl	Sig.
		n	%	n	%	n	%	n	%			
<i>Hábitos saludables</i>												
Practica actividad física	Si	326	54,33	63	56,76	133	44,93	78	40,41	7,712	2	0,021
	No	274	45,67	48	43,24	163	55,07	115	59,59			
	Total	600	100,00	111	100,00	296	100,00	193	100,00			
Camina mínimo 10 minutos en sus desplazamientos diarios	Si	556	92,67	104	93,69	268	90,54	184	95,34	4,166	2	0,125
	No	44	7,33	7	6,31	28	9,46	9	4,66			
	Total	600	100,00	111	100,00	296	100,00	193	100,00			
Usa la bicicleta mínimo 10 minutos en sus desplazamientos diarios	Si	167	27,83	20	18,02	99	33,45	48	24,87	10,81	2	0,004
	No	433	72,17	91	81,98	197	66,55	145	75,13			
	Total	600	100,00	111	100,00	296	100,00	193	100,00			
Consume frutas	Si	553	92,17	107	96,40	282	95,27	164	84,97	20,529	2	0,000
	No	47	7,83	4	3,60	14	4,73	29	15,03			
	Total	600	100,00	111	100,00	296	100,00	193	100,00			
Consume verduras	Si	562	93,67	109	98,20	287	96,96	166	86,01	28,324	2	0,000
	No	38	6,33	2	1,80	9	3,04	27	13,99			
	Total	600	100,00	111	100,00	296	100,00	193	100,00			
* Prueba Ji cuadrado de Pearson. Nivel de significancia p de 5%												



Alcaldía de Medellín
Cuenta con vos

www.medellín.gov.co

Objetivo 2. Caracterizar las condiciones de salud

Condiciones de salud

Hábitos

Hábitos	Población total		Artesanos		Mecánicos		Recuperadores ambientales		Estadístico*	gl	Sig.	
	n	%	n	%	n	%	n	%				
<i>Hábitos no saludables</i>												
Consumo de cigarrillo u otros derivados del tabaco	Si	200	33,33	17	15,32	106	35,81	77	39,90	20,775	2	0,000
	No	400	66,67	94	84,68	190	64,19	116	60,10			
	Total	600	100,00	111	100,00	296	100,00	193	100,00			
Consumo de licor	Si	303	50,50	39	35,14	174	58,78	90	46,63	19,764	2	0,000
	No	297	49,50	72	64,86	122	41,22	103	53,37			
	Total	600	100,00	111	100,00	296	100,00	193	100,00			
Consumo de otras sustancias psicoactivas	Si	72	12,00	7	6,31	31	10,47	34	17,61	9,827	2	0,007
	No	528	88,00	104	93,69	265	89,53	159	82,38			
	Total	600	100,00	111	100,00	296	100,00	193	100,00			
* Prueba Ji cuadrado de Pearson. Nivel de significancia p de 5%												



Alcaldía de Medellín
Cuenta con vos

www.medellin.gov.co

Objetivo 2. Caracterizar las condiciones de salud

De los consumidores de sustancias psicoactivas

- El 34,8% (209) afirmó que fumaba. El promedio de edad de inicio de consumo de tabaco fue de 16 años (DS: 5,885).
- El promedio de cigarrillos que se consume al día es de 11 (DS: 9,607)
- El 55,7% (334) afirmó que consumía licor. El promedio de edad de inicio de consumo de licor fue de 16 años (DS: 5,310)

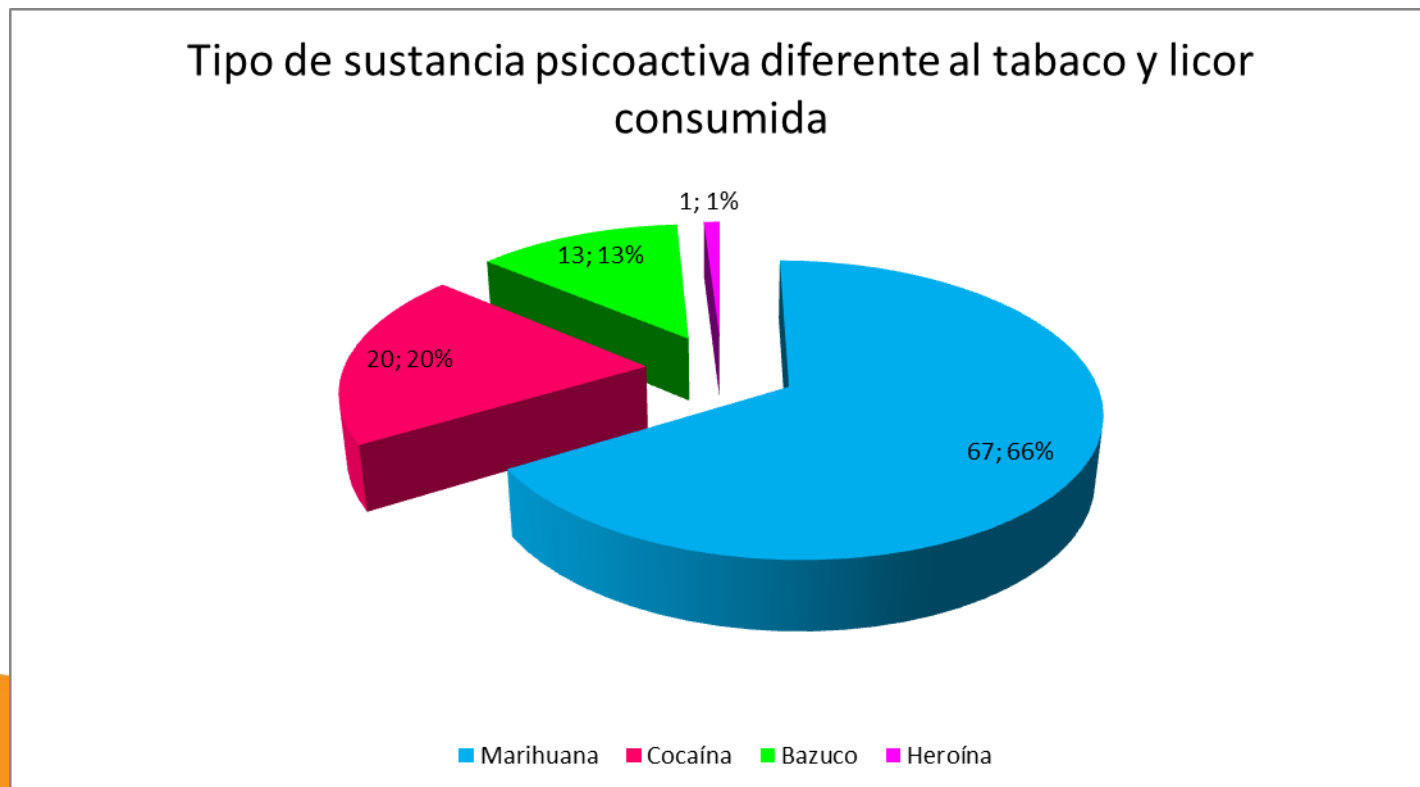


Alcaldía de Medellín
Cuenta con vos

www.medellin.gov.co

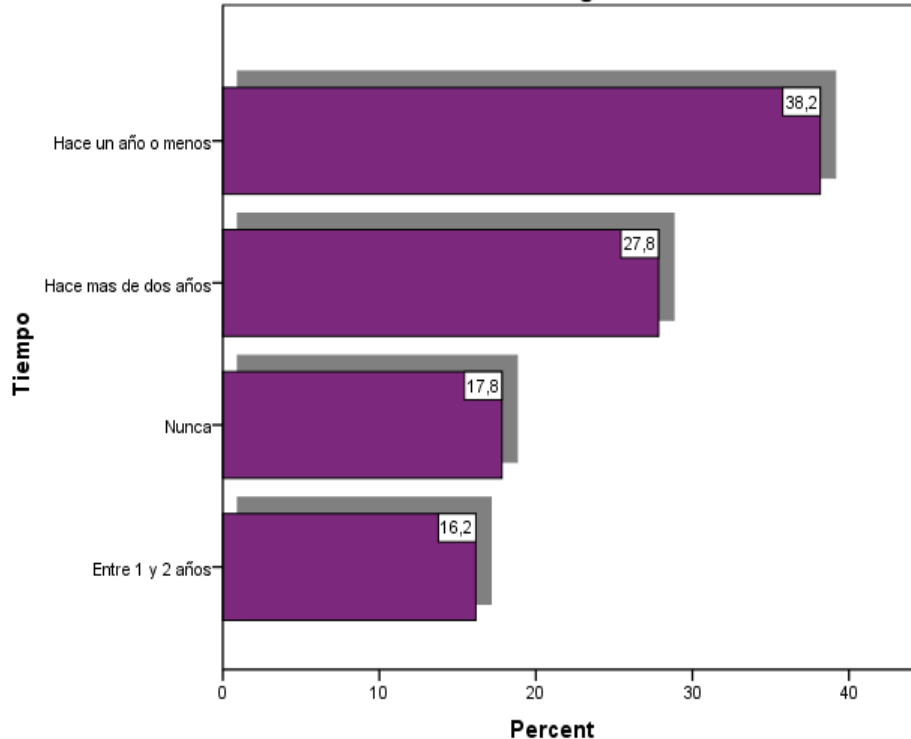
De los consumidores de sustancias psicoactivas

- El 13,7% (82) afirmó consumir otras sustancias psicoactivas. La edad de inicio de este consumo fue en promedio 17 años (DS: 6,737)

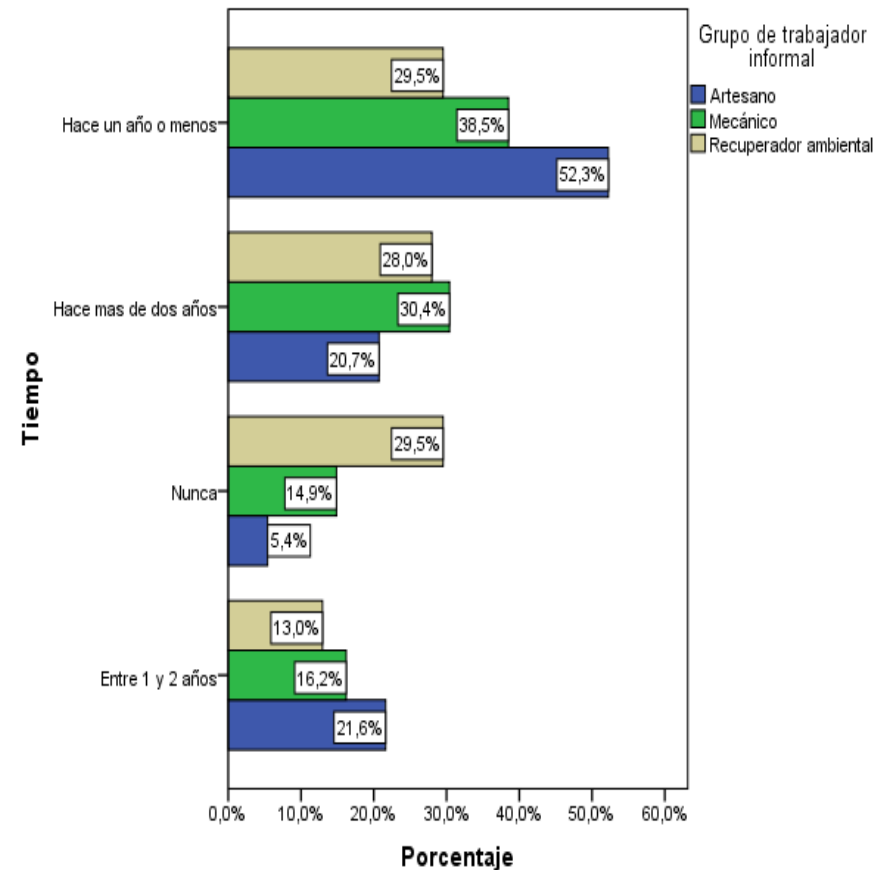


Aspectos de salud oral

Última visita al odontólogo



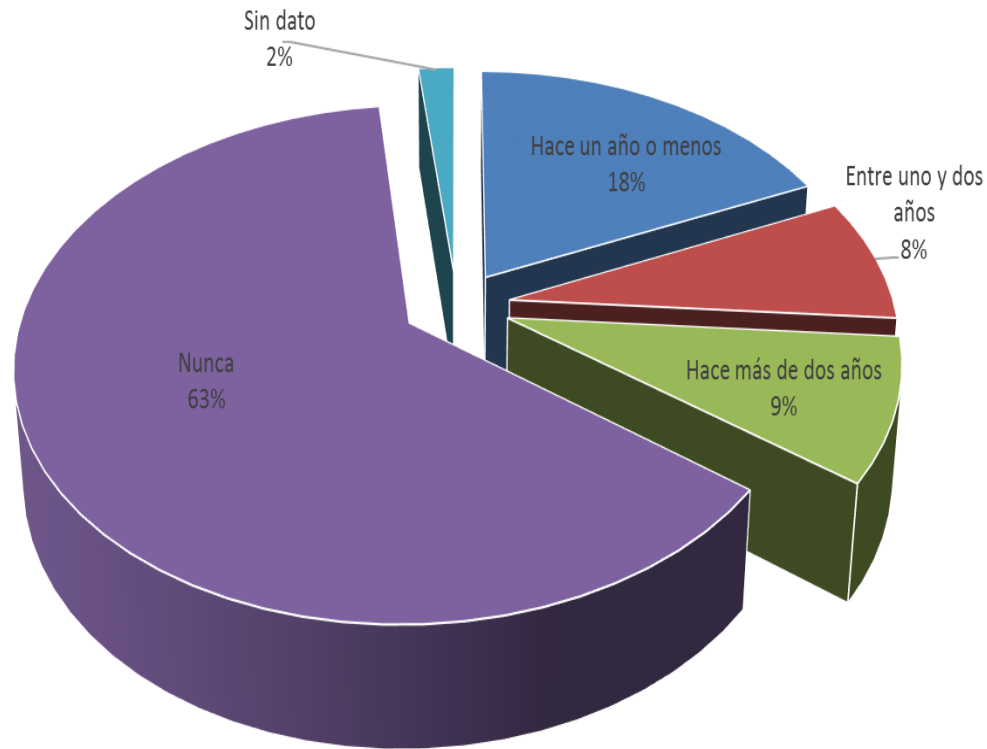
Última visita al odontólogo según grupo de trabajador



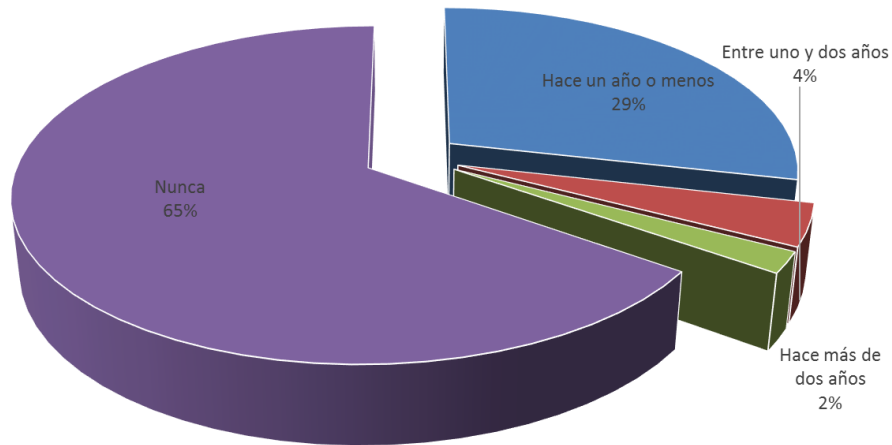
Al día, las personas se cepillan los dientes en promedio 2 veces, mientras que usan la seda dental en promedio, una vez al día.

Tamizajes preventivos

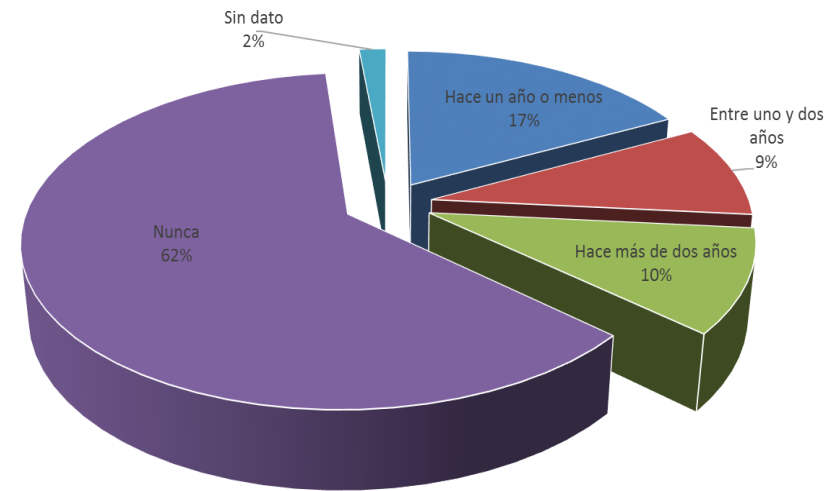
Revisión de la próstata en hombres mayores de 40 años (344)



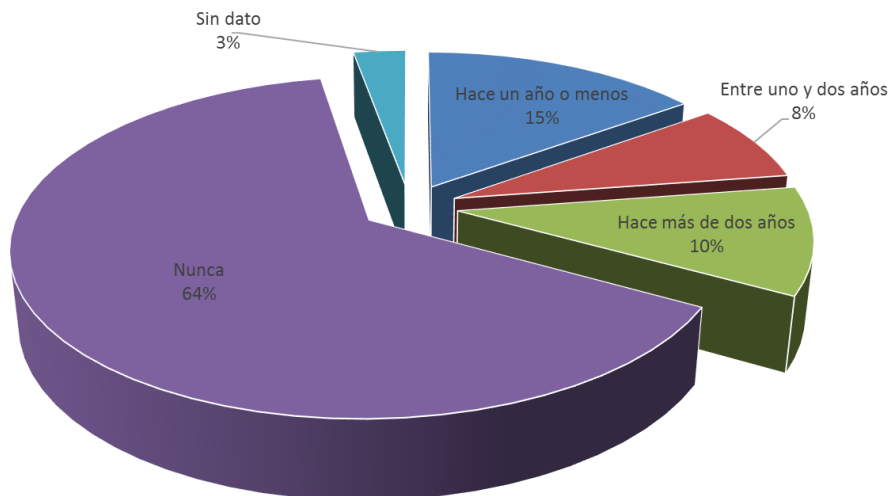
Revisión de la próstata en artesanos mayores de 40 años (49)



Revisión de la próstata en mecánicos mayores de 40 años (189)



Revisión de la próstata en recuperadores mayores de 40 años (106)

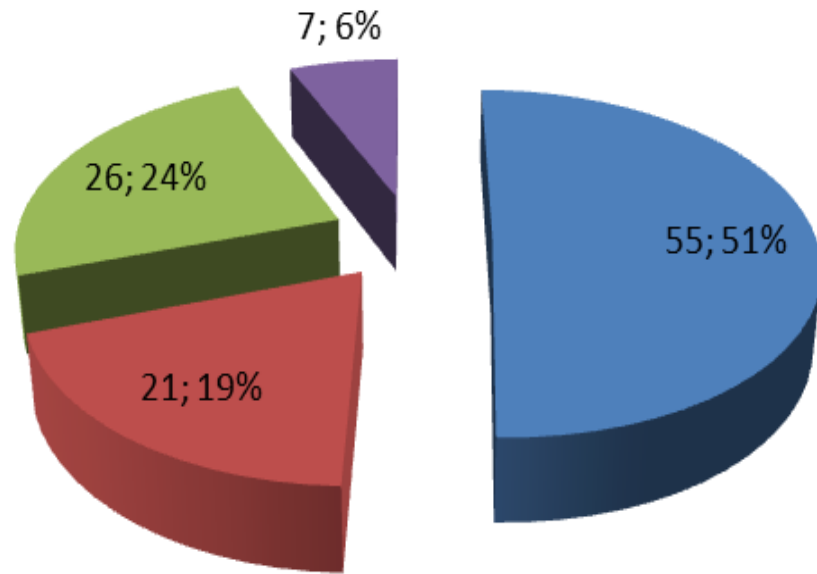


Alcaldía de Medellín
Cuenta con vos

www.medellin.gov.co

Tamizajes preventivos

Última citología: 109 mujeres (20 - 76 años;
media 49)



■ Hace un año o menos ■ Entre 1 y 2 años ■ Hace mas de dos años ■ Nunca

Otros datos

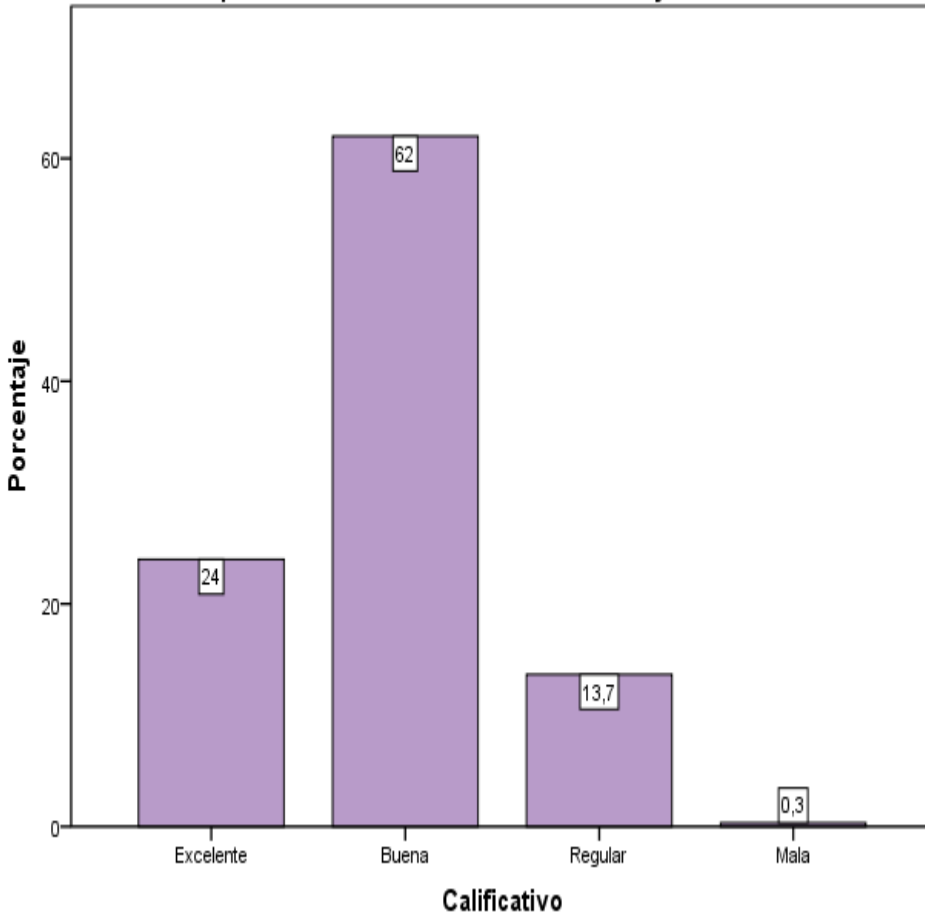
- El 38,5% (231) de la población de estudio, acudieron al médico en los últimos 6 meses.
- El 64,3% (386) acude a trabajar pese a estar enfermo.
- Sitio de consulta cuando se tiene alguna afección en la salud:

Sitio de consulta regular	Frecuencia	Porcentaje
Ips asignada	162	27,00
Centro de salud	252	42,00
Consultorio particular	24	4,00
Farmacia	95	15,83
Curandero, tegua o rezandero	3	0,50
No consulta	60	10,00
Otro	4	0,67
Total	600	100,00

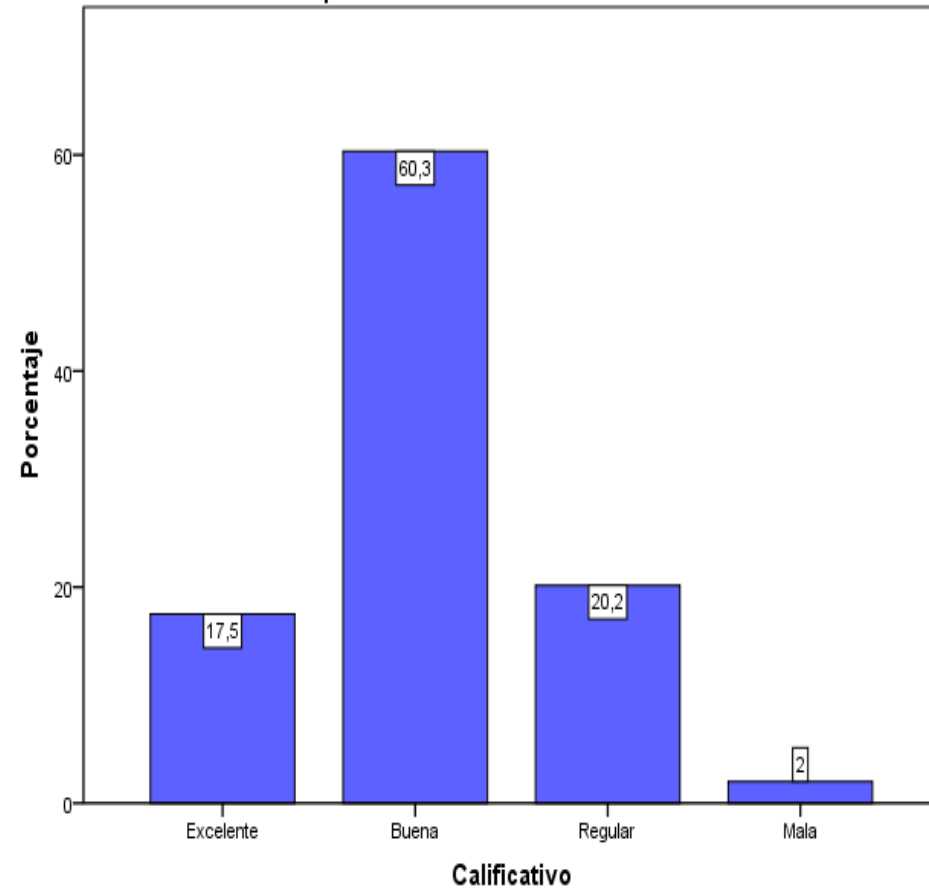


Condiciones de salud

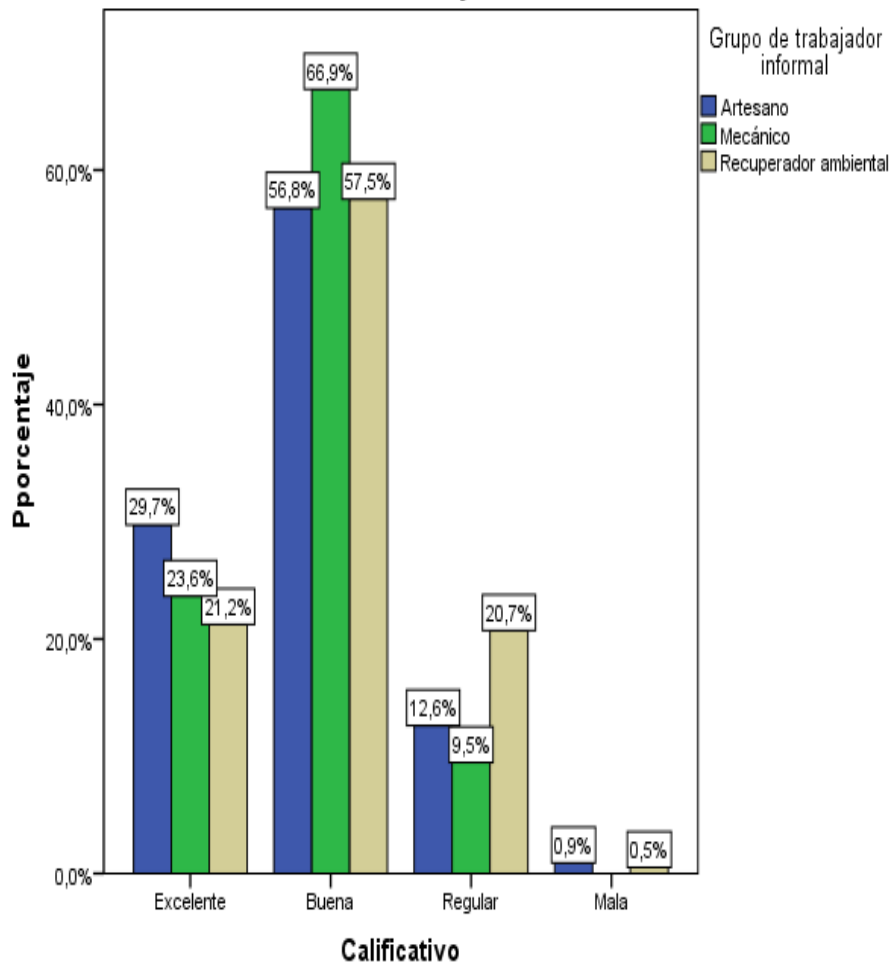
Percepción del estado de salud emocional y/o mental



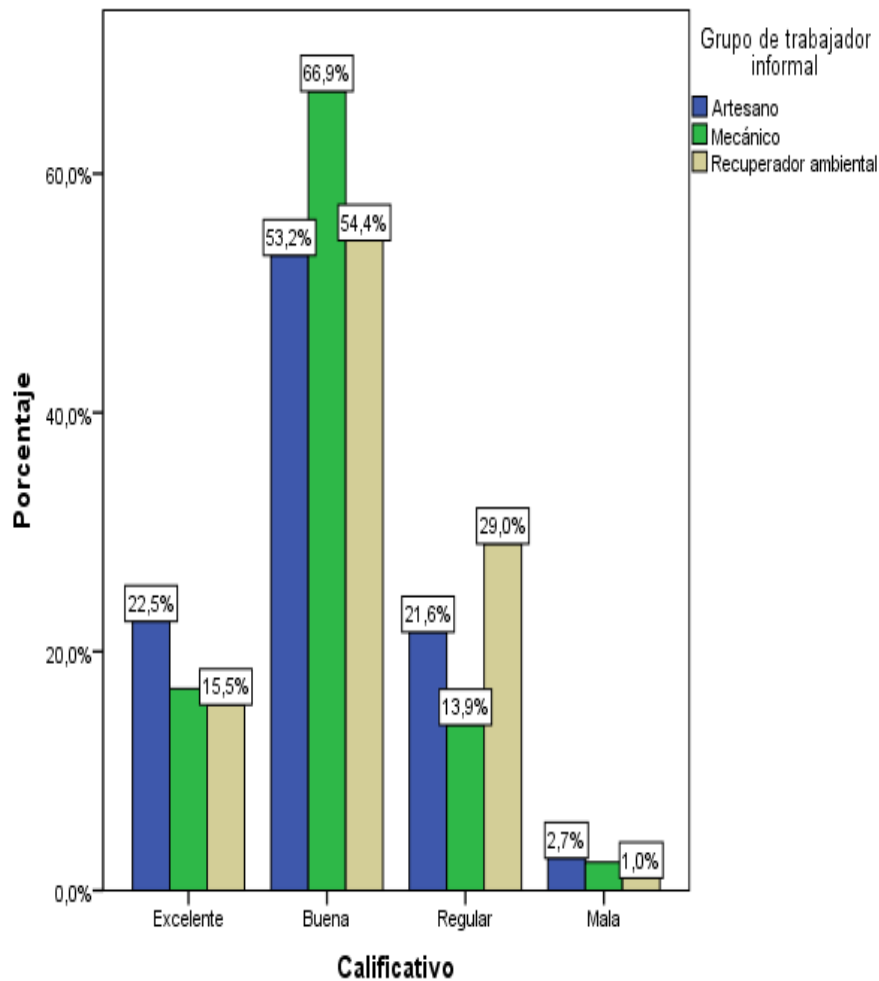
Percepción del estado de salud física



Percepción del estado de salud mental y/o emocional según grupo de trabajador

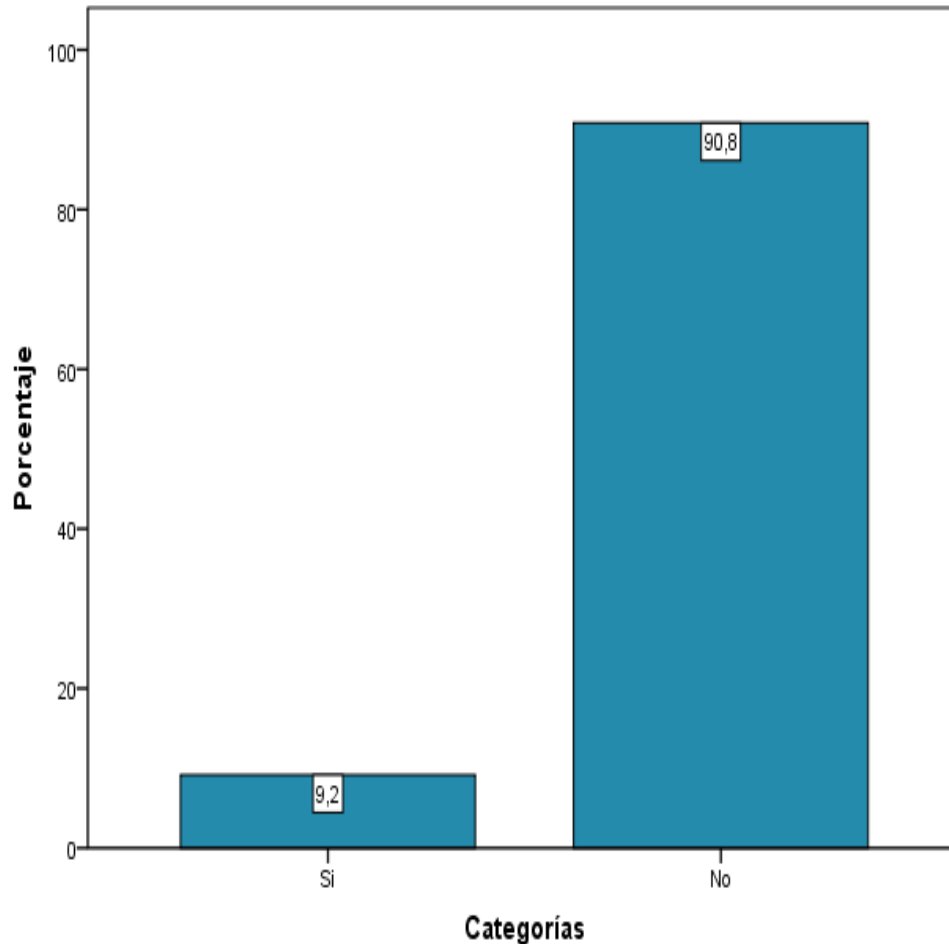


Percepción del estado de salud física según grupo de trabajador

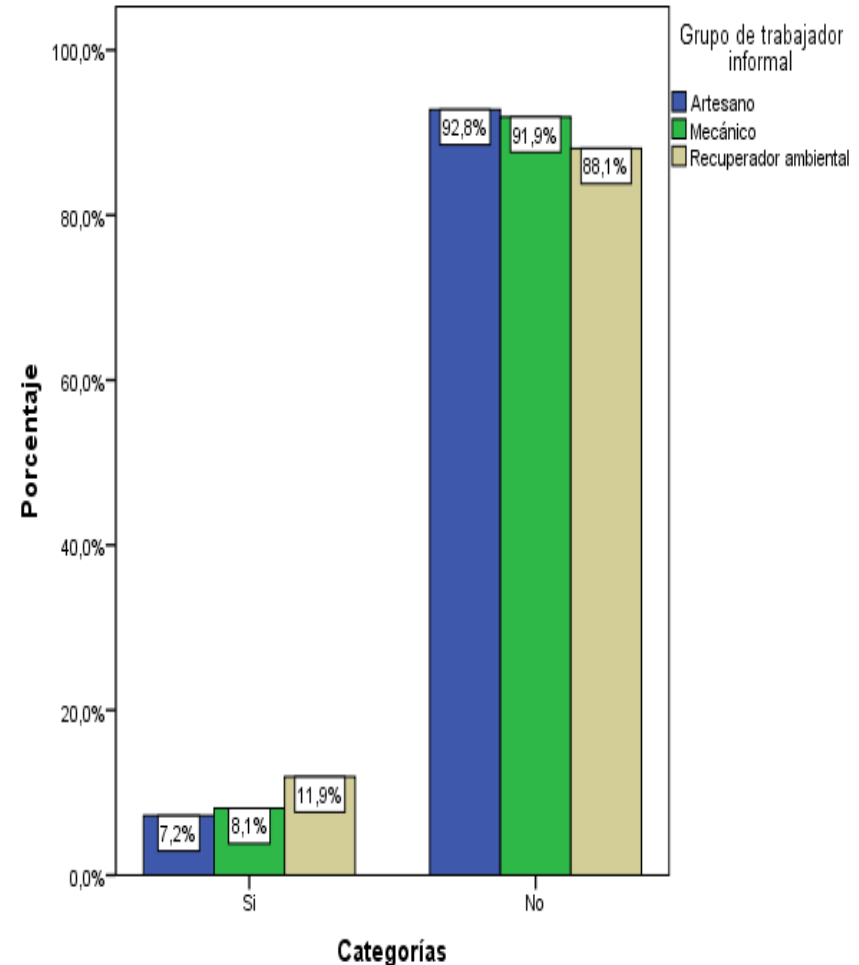


Reporte de accidentes relacionados con la labor en el último año

Accidente que se realice con el ejercicio de su labor en el último año



Según grupo de trabajador



$X^2 = 2,664$ $p = 0,264$

Características generales de la labor

Oficios según grupo de trabajador. Diagnóstico y caracterización de condiciones de salud y trabajo del sector informal. Medellín, 2016

Artesanos	N	Porcentaje
Orfebrería	25	22,52
Tejido en lanas, fibras naturales y telas	24	21,62
Bisutería	21	18,92
Artesano general	9	8,11
Cuero	8	7,21
Correas	8	7,21
Totumo y madera	4	3,60
Relojeros	4	3,60
vitrofundición	2	1,80
Arte Wayúu	1	0,90
Semillas	1	0,90
Caña flecha	1	0,90
Neo Artesania	1	0,90
Pintura	1	0,90
Filigrana de papel	1	0,90
Total	111	100,00

- Media de 24 años en la labor (mín. 2 años y máx. 50 años)
- Laboran en promedio 6 días por semana (mín. 3 – máx. 7)
- 9 horas por día (mín. 4 – máx. 16)



Oficios según grupo de trabajador. Diagnóstico y caracterización de condiciones de salud y trabajo del sector informal. Medellín, 2016

Mecánicos	N	Porcentaje
Mecanico de vehículos cuatro llantas general	88	29,73
Latoneria y pintura	55	18,58
Mecanicos de motos	27	9,12
Autoelectricos	20	6,76
Frenos	17	5,74
Tapicería y carpas	14	4,73
Llantas	11	3,72
Suspensión	10	3,38
Mecanico disel	7	2,36
Radiadores	6	2,03
Ayudantes mecánicos	5	1,69
Fibrero	5	1,69
Alistador de carros	4	1,35
Soldador	4	1,35
Metal mecánica	3	1,01
Administrador taller	2	0,68
Bobinado de motor	2	0,68
Lubricador	2	0,68
Parabrisas y cremalleras	2	0,68
Refrigeración de motores	2	0,68
Accesorios 4X4	1	0,34
Arreglo de baterias	1	0,34
Empaques	1	0,34
Hidraulicos	1	0,34
Torneros	1	0,34
Alineador	1	0,34
Ensamble general	1	0,34
Rectificadores	1	0,34
Cajas automáticas	1	0,34
Aire acondicionado	1	0,34
Total	296	100,00

Media de 24 años en la labor (mín. 0,5 años y máx. 50 años)

Laboran en promedio 6 días por semana (min 1 – máx. 7)

10 horas por día (mín. 1 – máx. 20)



Alcaldía de Medellín
Cuenta con vos

www.medellin.gov.co

Oficios según grupo de trabajador. Diagnóstico y caracterización de condiciones de salud y trabajo del sector informal. Medellín, 2016

Recuperador ambiental	N	Porcentaje
recuperador ambiental en general	121	62,69
Reuperador de chatarra	10	5,18
Ayudante	3	1,55
Carton	2	1,04
Carton y botellas	1	0,52
Lider de punto de acopio	4	2,07
Material sintetico	43	22,28
Recuperador de plastico	4	2,07
Selección de material	5	2,59
Total	193	100,00

- Media de 17 años en la labor (mín. 0,5 años y máx. 50 años)
- Laboran en promedio 5 días por semana (min 1 – máx. 7)
- 9 horas por día (mín. 1 – máx. 24)



Alcaldía de Medellín
Cuenta con vos

www.medellin.gov.co

Percepción del riesgo en la labor

Categorías de respuesta a exposición:

- ✓ Siempre
- ✓ Casi siempre
- ✓ Ocasionalmente
- ✓ Casi nunca
- ✓ Nunca

Niveles:

Alto: siempre y casi siempre

Medio: ocasionalmente y casi nunca

Bajo: nunca.



Alcaldía de Medellín

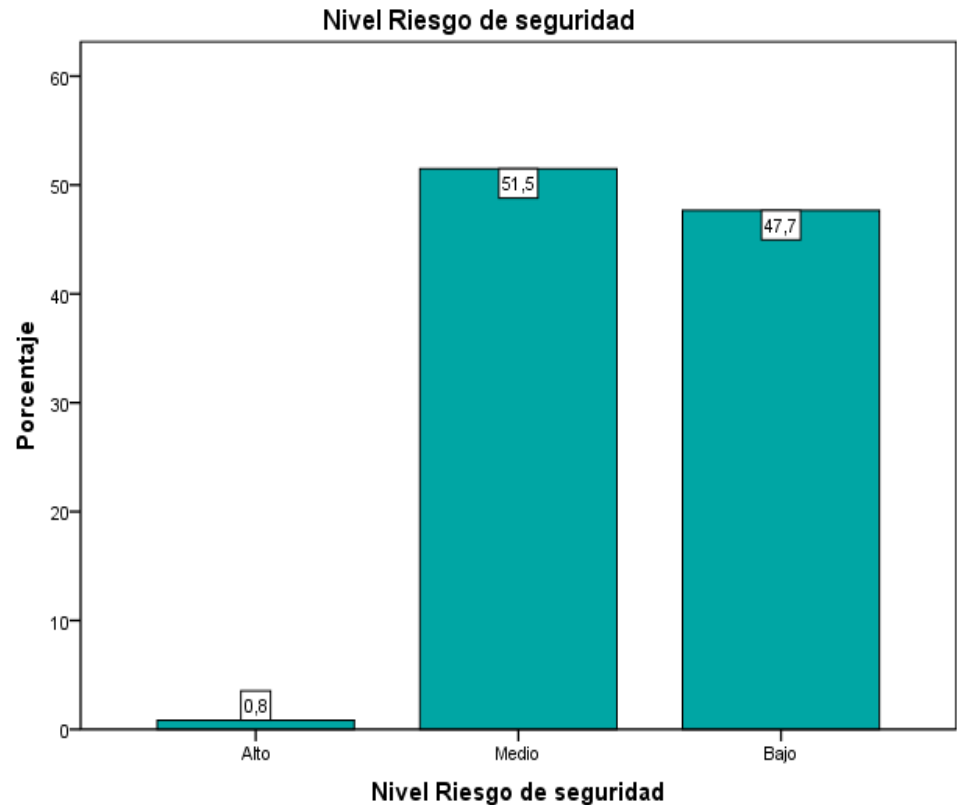
Cuenta con vos

www.medellin.gov.co

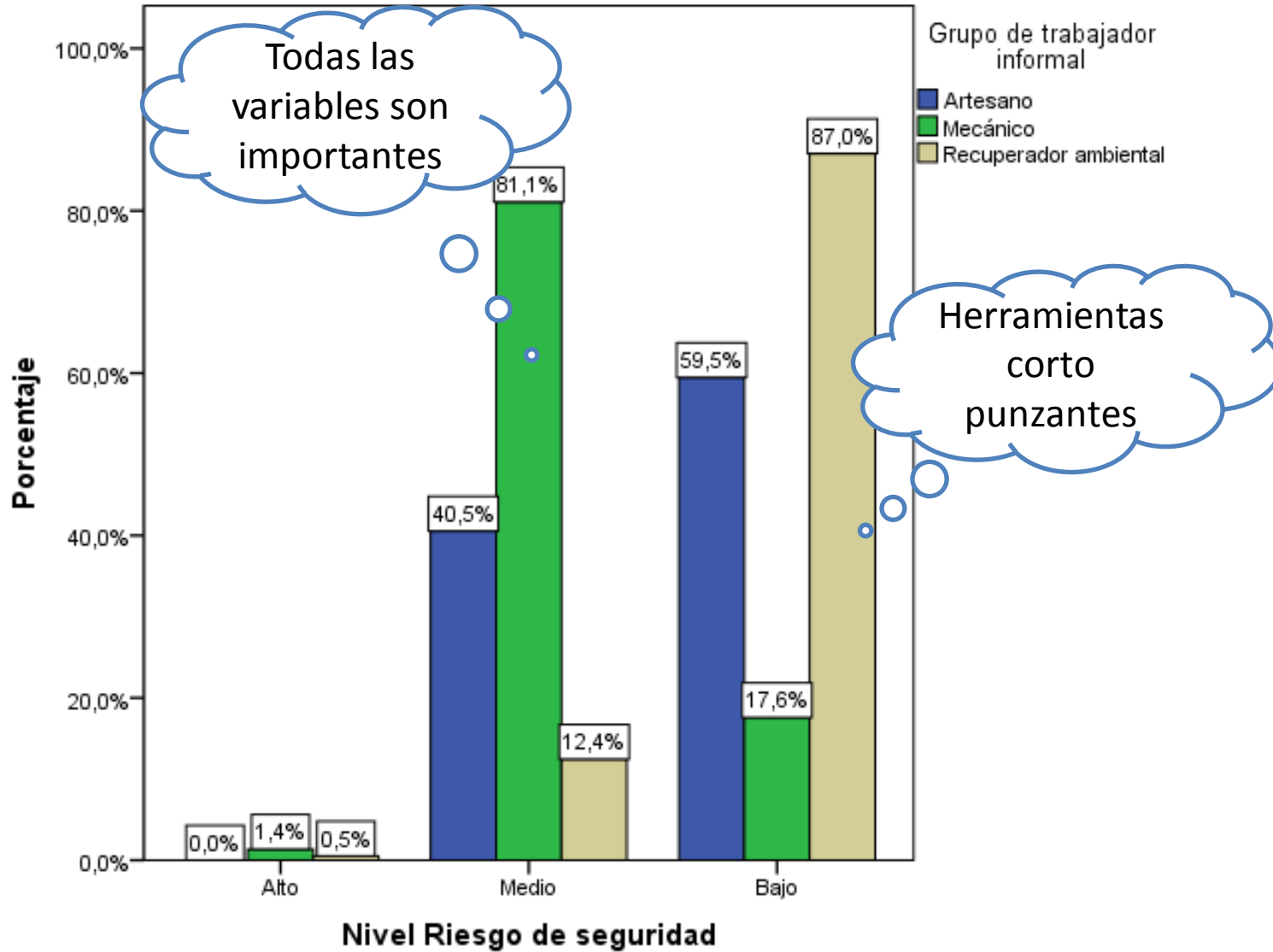
Condiciones de riesgo de seguridad

Variables agrupadas:

- ✓ Observa cables de energía pelados, tomas sobrecargados o conexiones defectuosas en su lugar de trabajo
- ✓ Uso materiales o sustancias de fácil combustión, incendio o explosión
- ✓ Uso de herramientas manuales
- ✓ Contacto con herramientas corto punzantes
- ✓ Uso de productos a altas temperaturas
- ✓ Uso de electricidad para trabajar
- ✓ Contacto con superficies calientes



Nivel de riesgo de seguridad según grupo de trabajador



Otros datos sobre el riesgo de seguridad

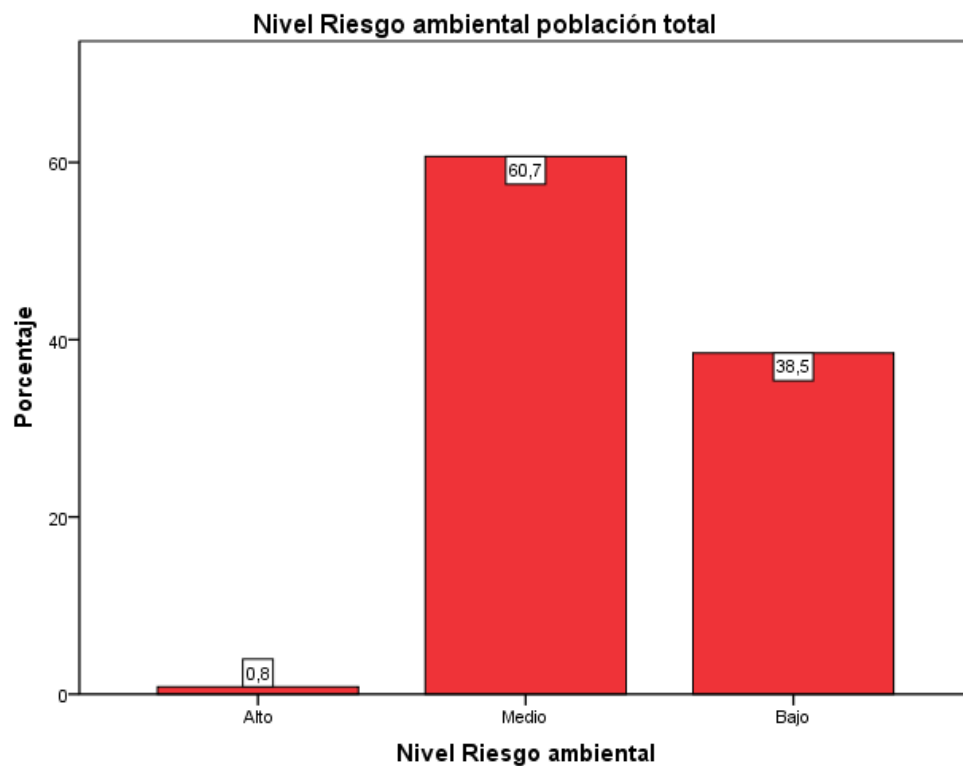
- El 94,8% (569) reportó tener sus herramientas en buen estado
- 93,3% (560) reportó que conoce zonas de evacuación ante emergencias, en sus sitios de trabajo
- El 63,7% (382) cuenta con elementos para atender un incendio en su sitio de trabajo



Condiciones de riesgo ambiental

Variables agrupadas

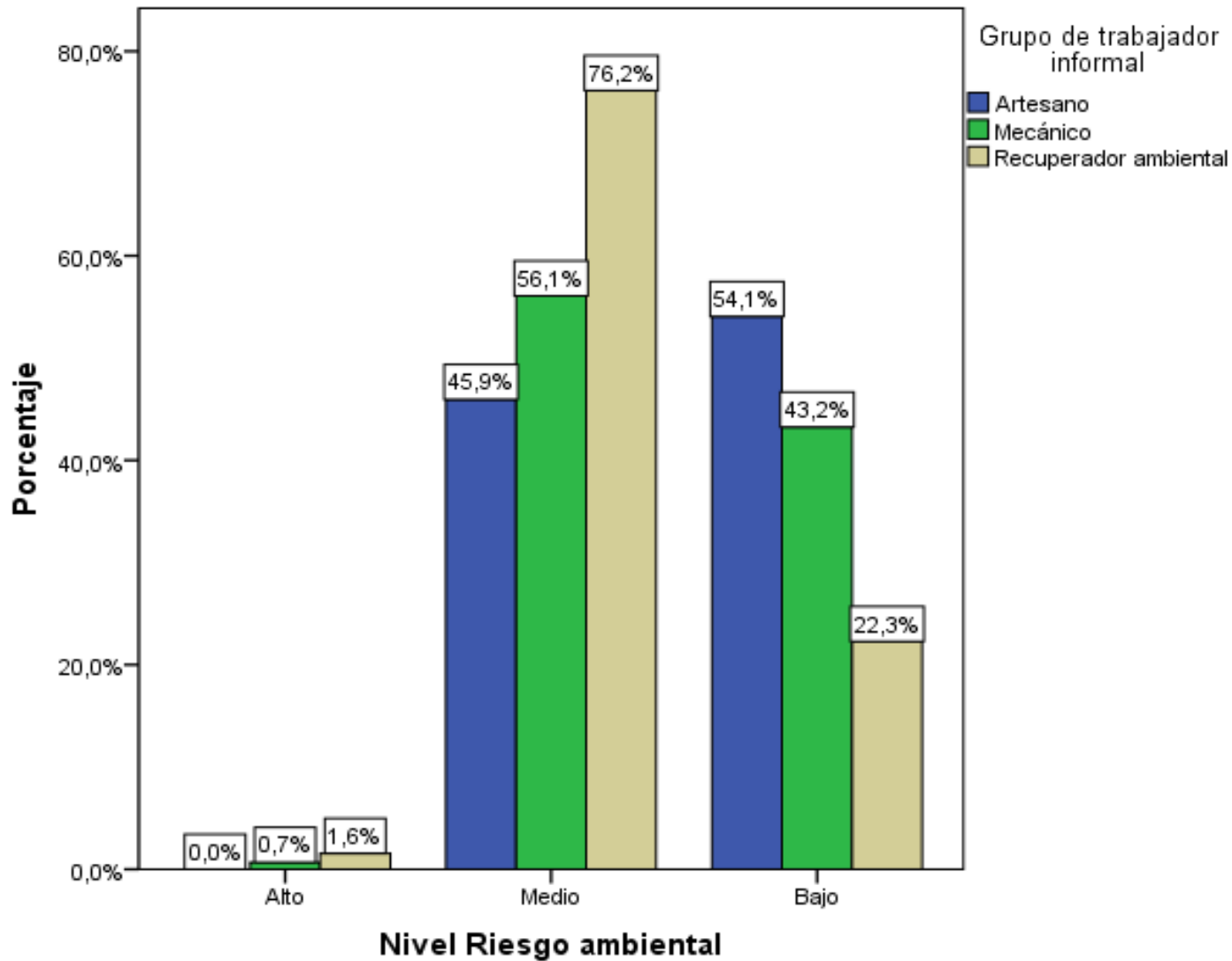
- ✓ Trabajo a la intemperie
- ✓ Exposición a la lluvia
- ✓ Exposición al sol
- ✓ Exposición a calor exagerado
- ✓ Exposición a frío exagerado
- ✓ Exposición a sustancias químicas que le generen malestar
- ✓ Exposición a altos niveles de ruido



Alcaldía de Medellín
Cuenta con vos

www.medellin.gov.co

Nivel del riesgo ambiental según grupo de trabajador



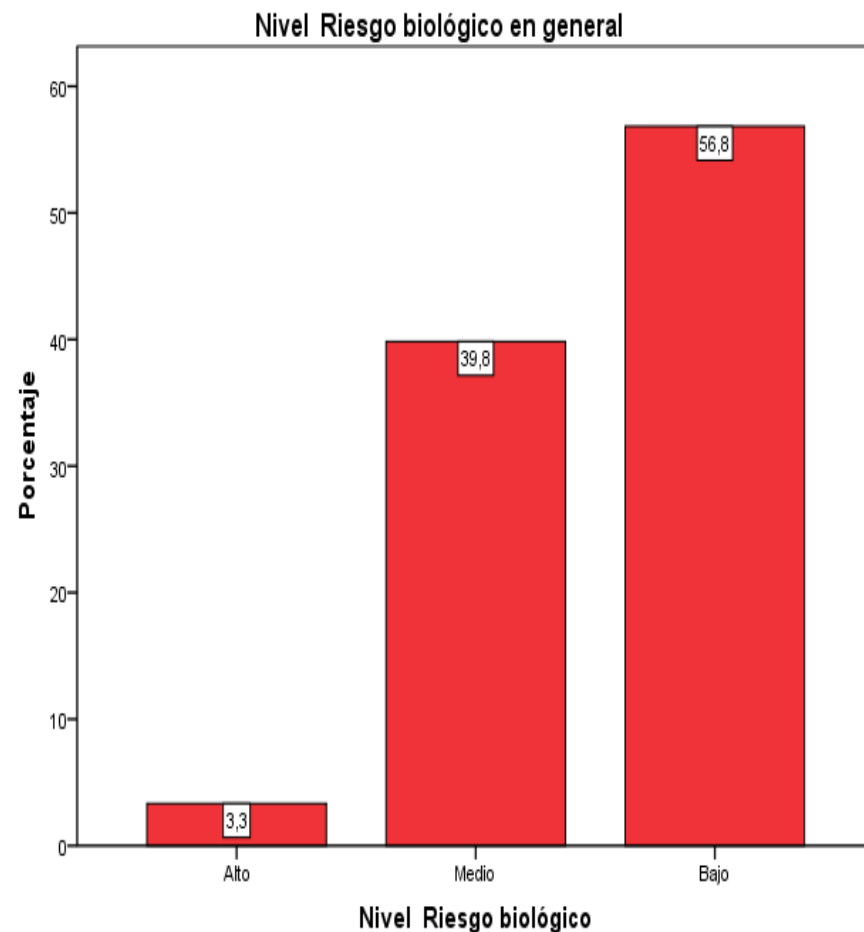
Alcaldía de Medellín
Cuenta con vos

www.medellin.gov.co

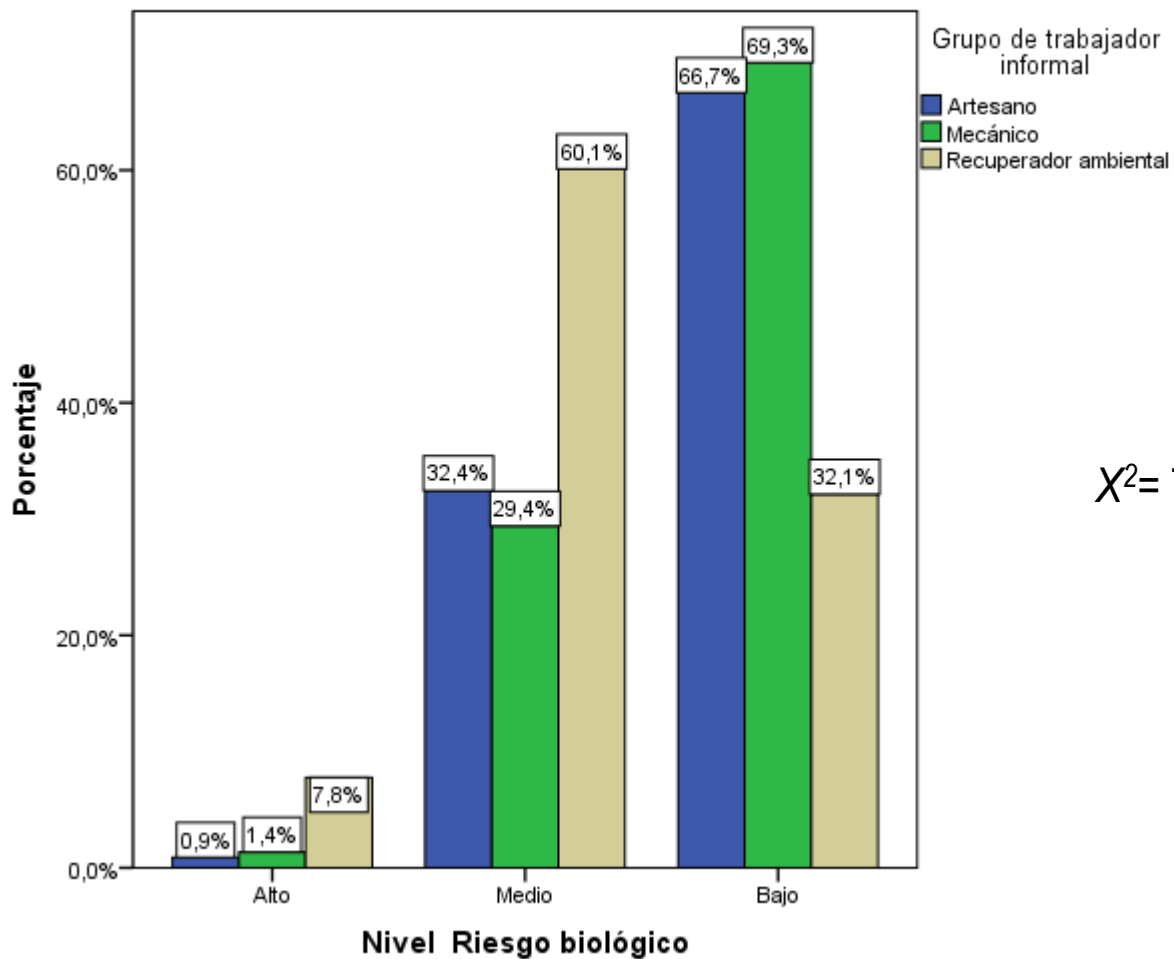
Condiciones de riesgo biológico

Variables agrupadas:

- ✓ Olor a humedad o malos olores
- ✓ Presencia de roedores
- ✓ Presencia de animales domésticos
- ✓ Presencia de insectos o artrópodos
- ✓ Aguas estancadas



Nivel de riesgo biológico según grupo de trabajador



$\chi^2 = 77,062$ $p = 0,000$

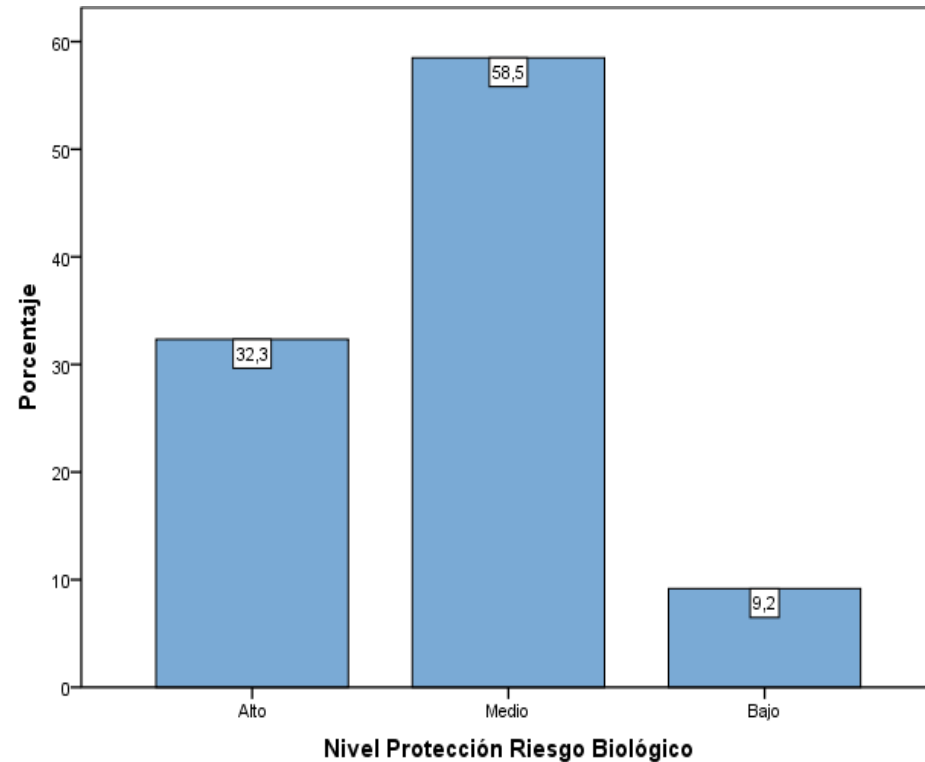


Factores protectores riesgo biológico

Población general

Variables agrupadas:

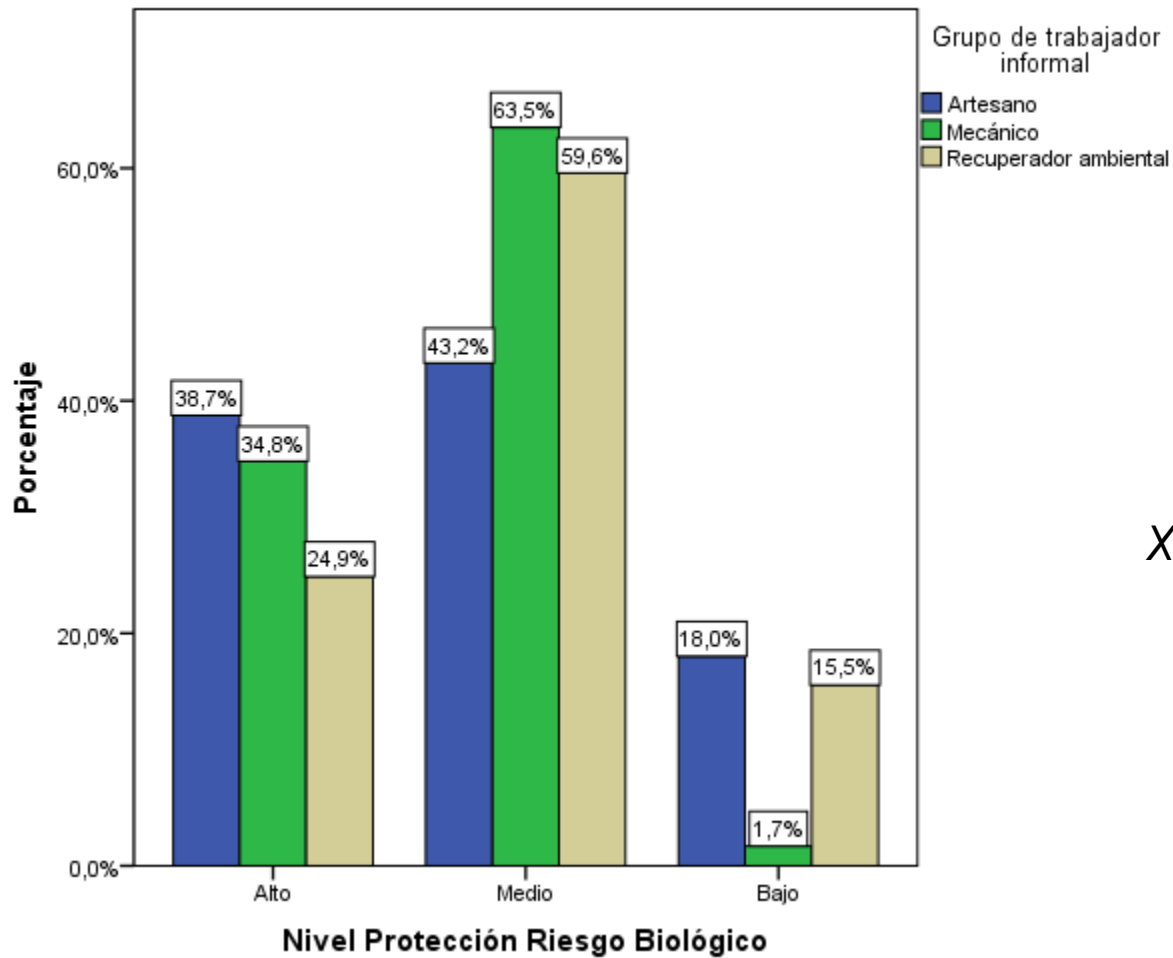
- ✓ Condiciones de orden y aseo en su lugar de trabajo
- ✓ Separación de basuras
- ✓ Acceso a lavado de manos
- ✓ Acceso a servicio sanitario



Alcaldía de Medellín
Cuenta con vos

www.medellin.gov.co

Nivel de protección frente a riesgo biológico según grupo de trabajador



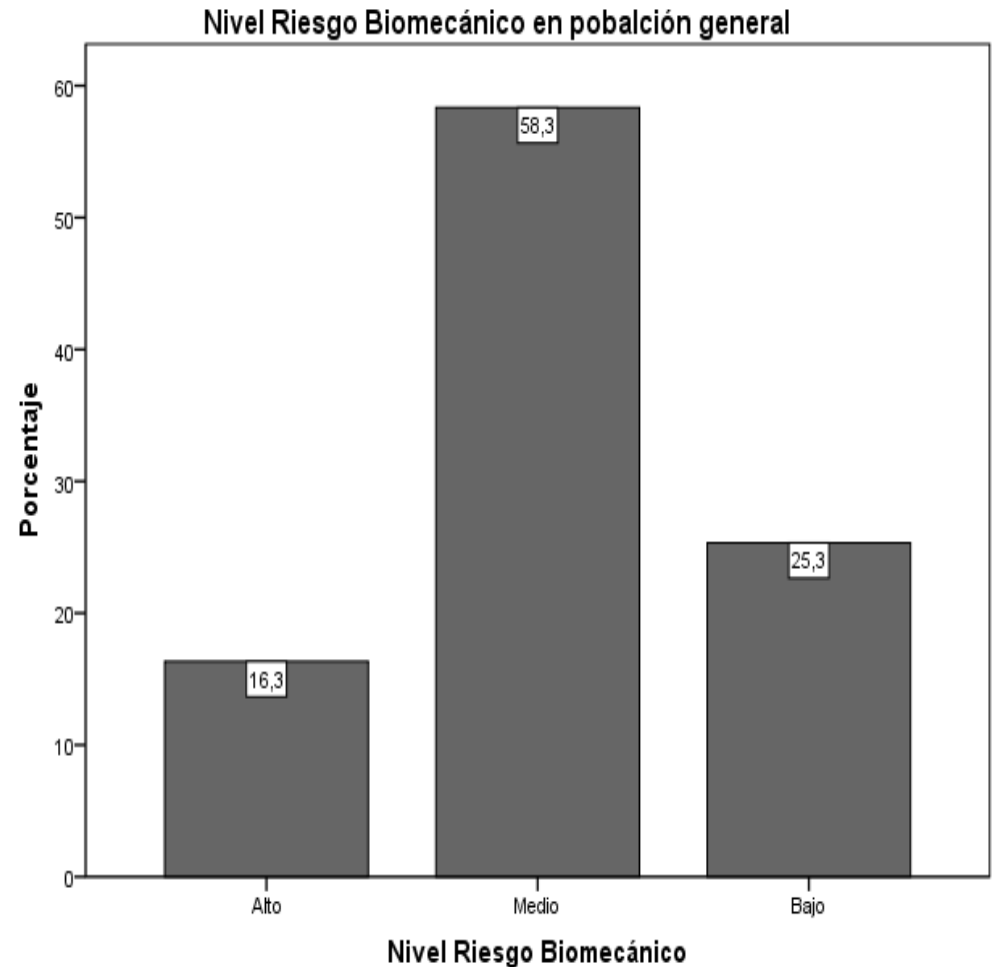
$X^2 = 47,721$ $p = 0,000$



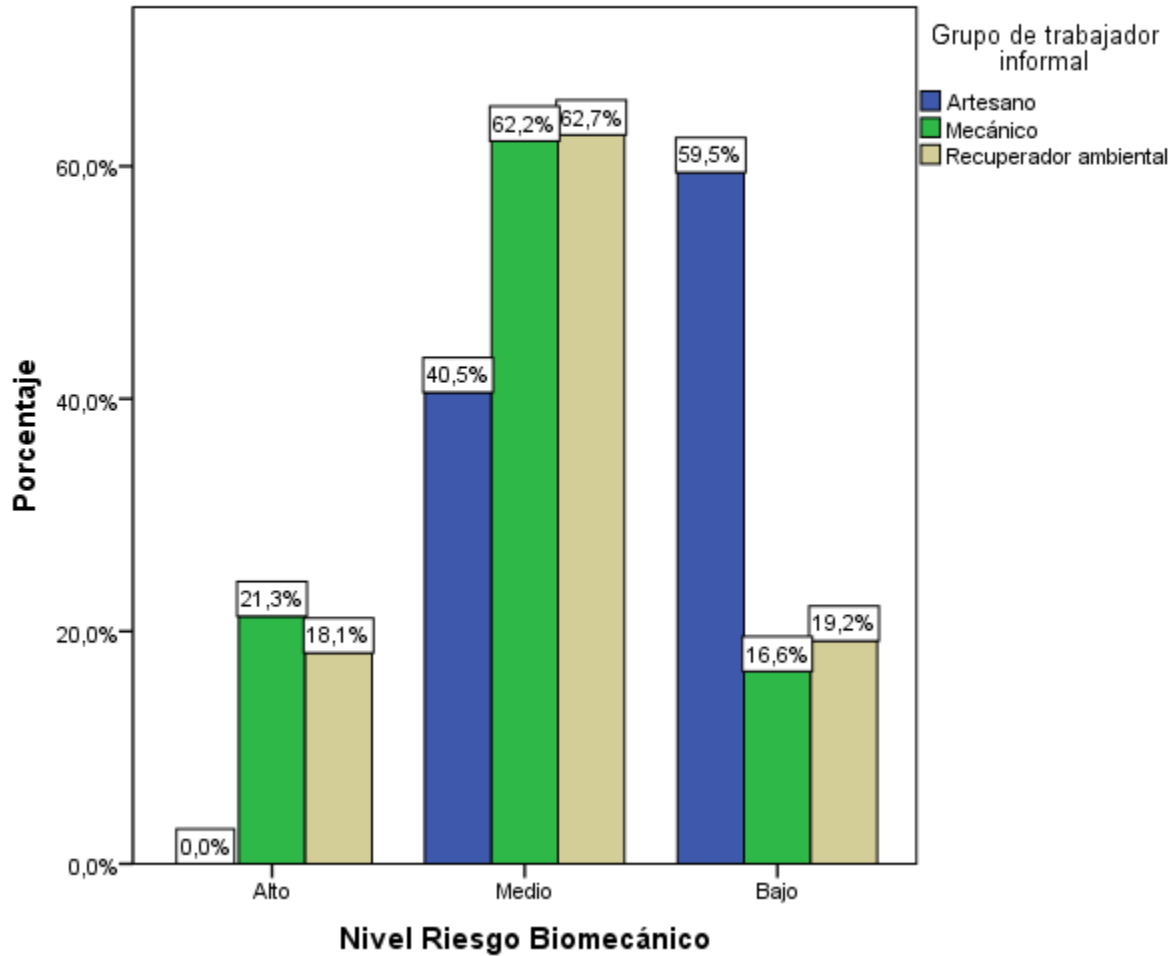
Condiciones de riesgo biomecánicos

Variables agrupadas:

- ✓ Posturas inadecuadas
- ✓ Movimientos forzados
- ✓ Movimientos repetitivos
- ✓ Levantar y transportar cargas pesadas (mujeres > a 12 kg y hombres > a 25 kg)



Nivel de riesgo biomecánico según grupo de trabajador

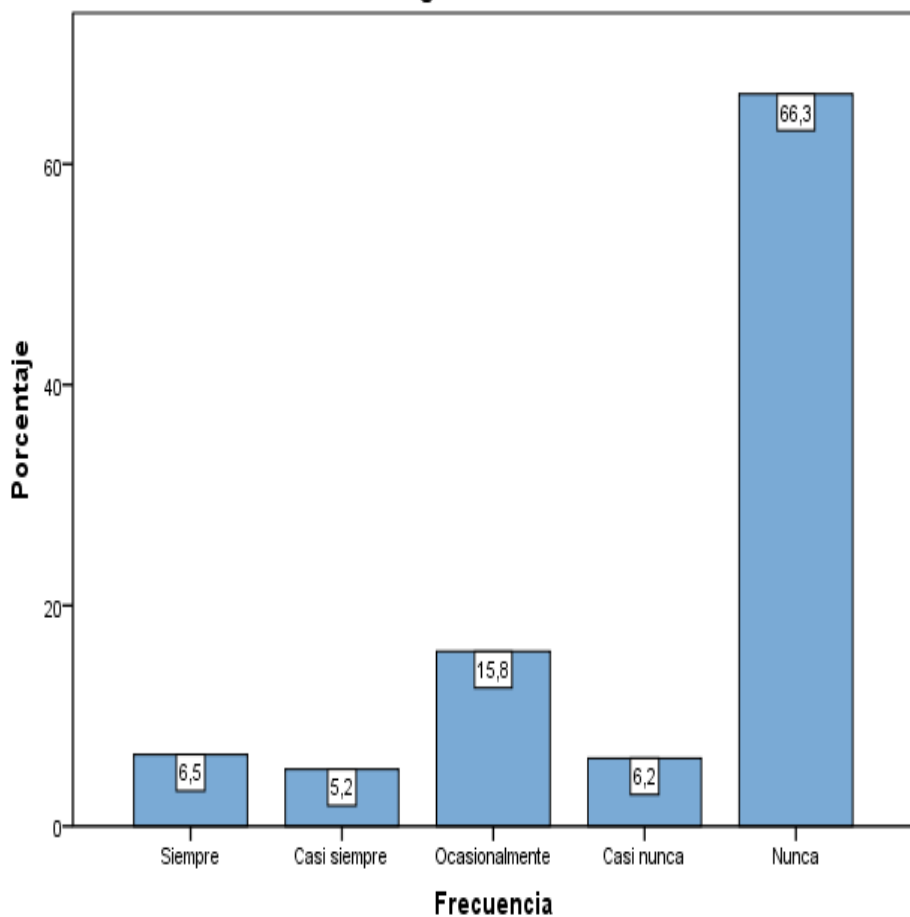


$X^2 = 93,278$ $p = 0,000$

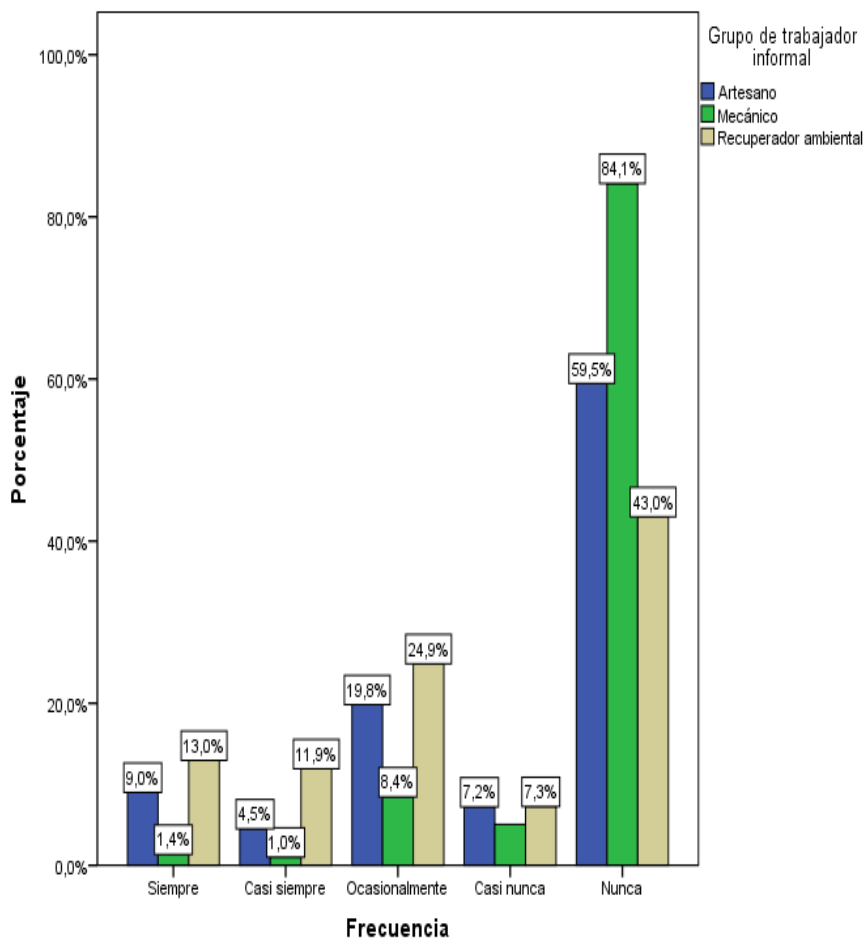


Condiciones de riesgo psicosocial

Discriminación o señalamiento social por el hecho de ejercer su oficio, población general



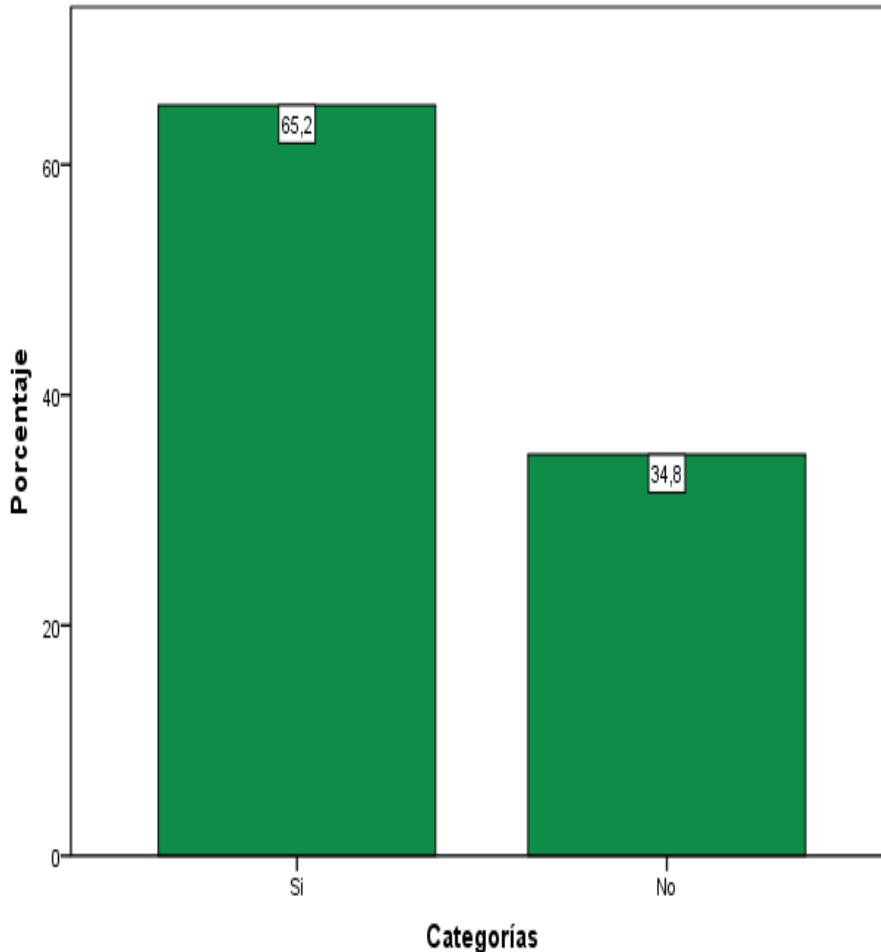
Discriminación o señalamiento social por ejercer la labor, según grupo de trabajador



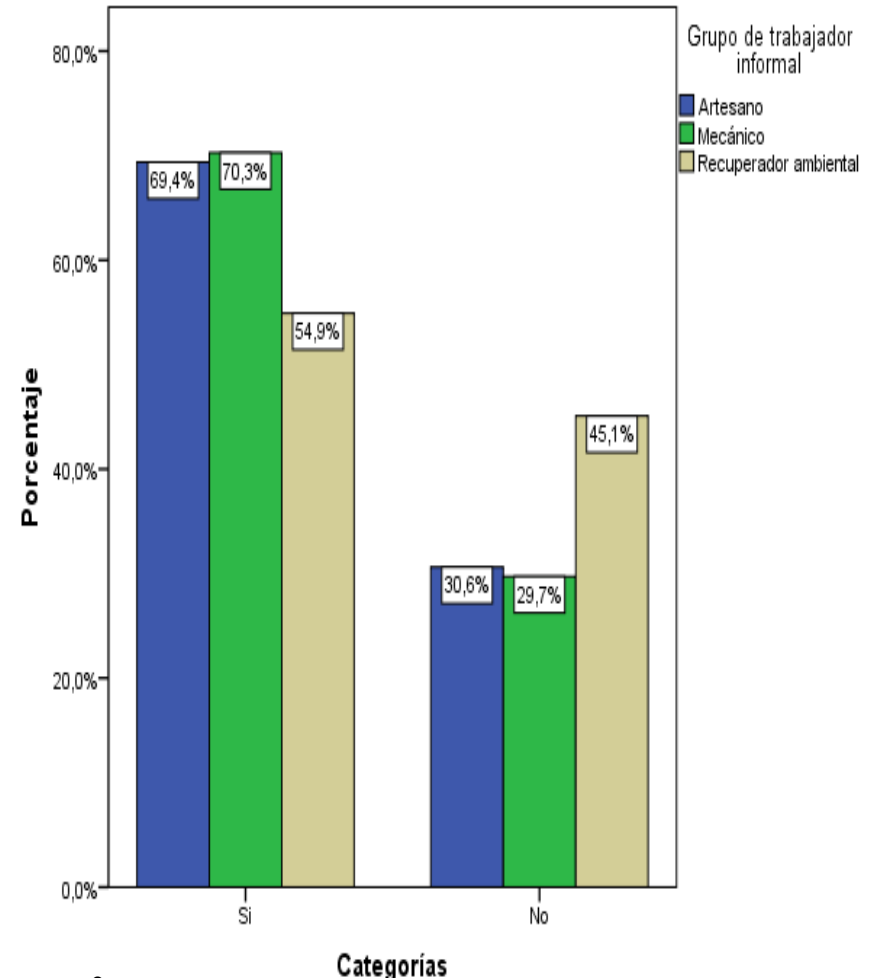
$X^2 = 105,71$ $p = 0,000$

Medidas de autocuidado y protección personal para el riesgo en la labor

Conocimiento de medidas de protección personal para el ejercicio de la labor en población general

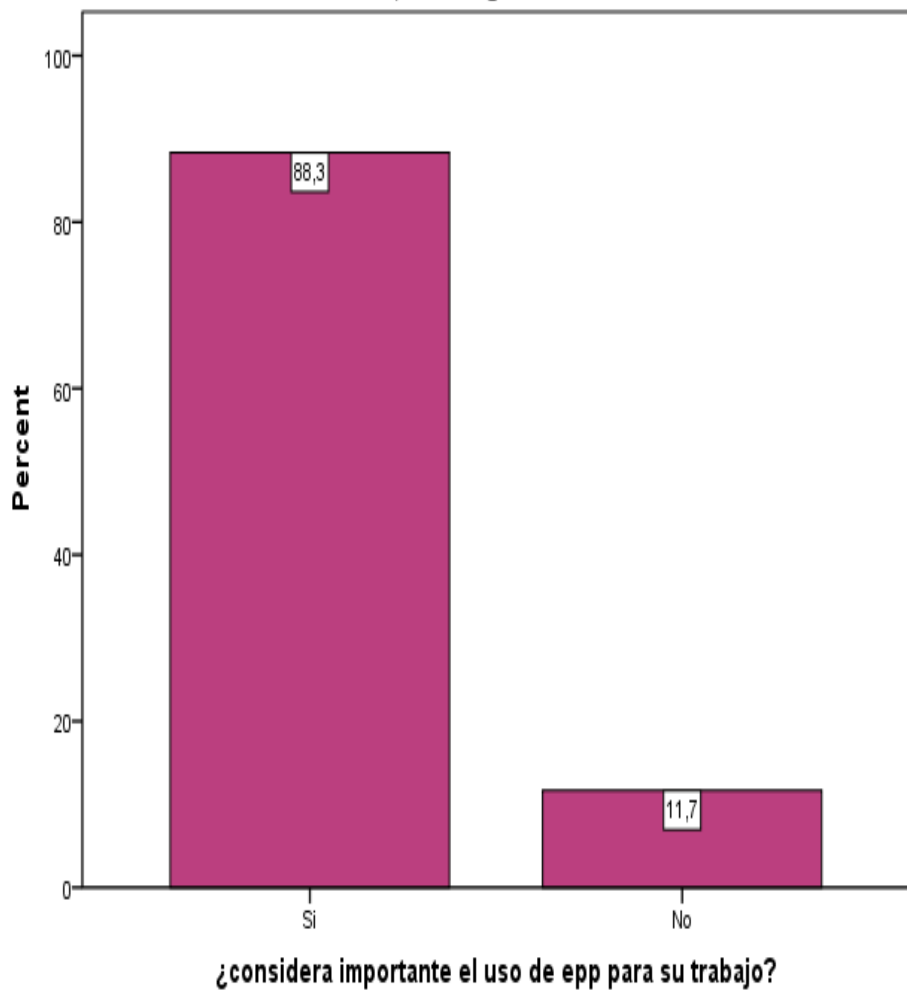


Conocimiento de medidas de protección personal para el ejercicio de la labor, según grupo de trabajador

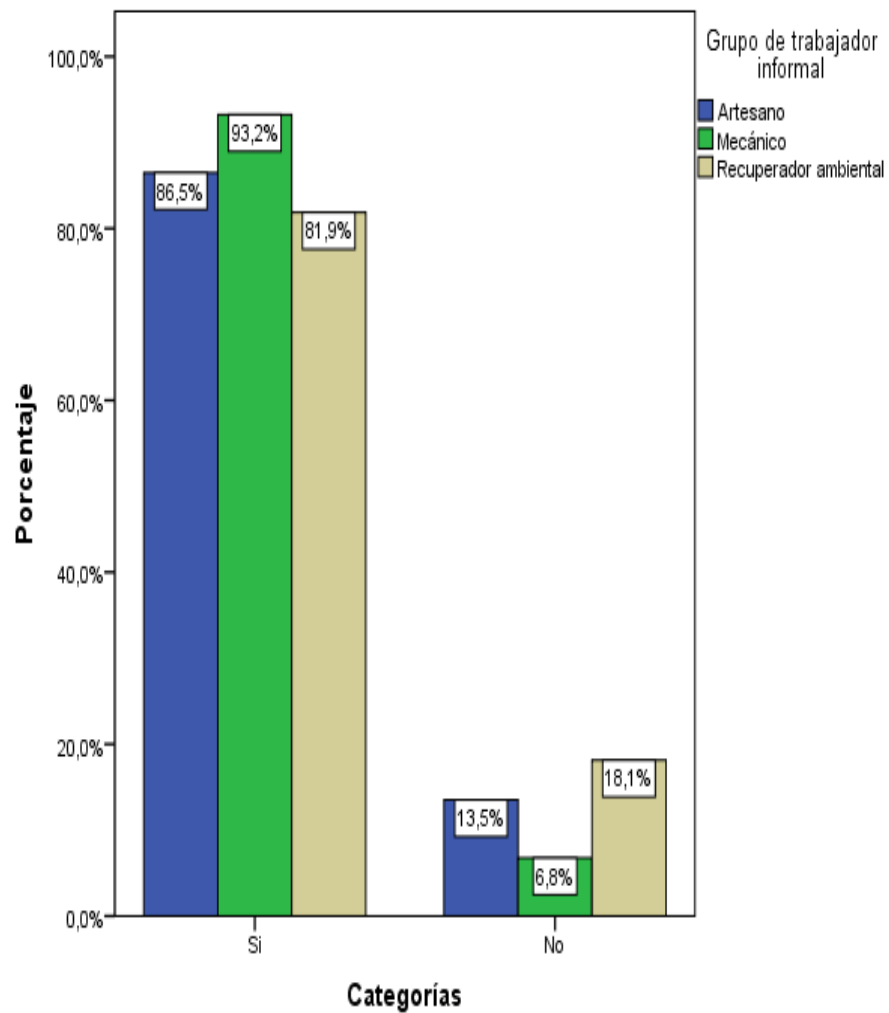


$\chi^2 = 13,183$ $p = 0,001$

Importancia del uso de elementos de protección personal para el ejercicio de la labor, a nivel general



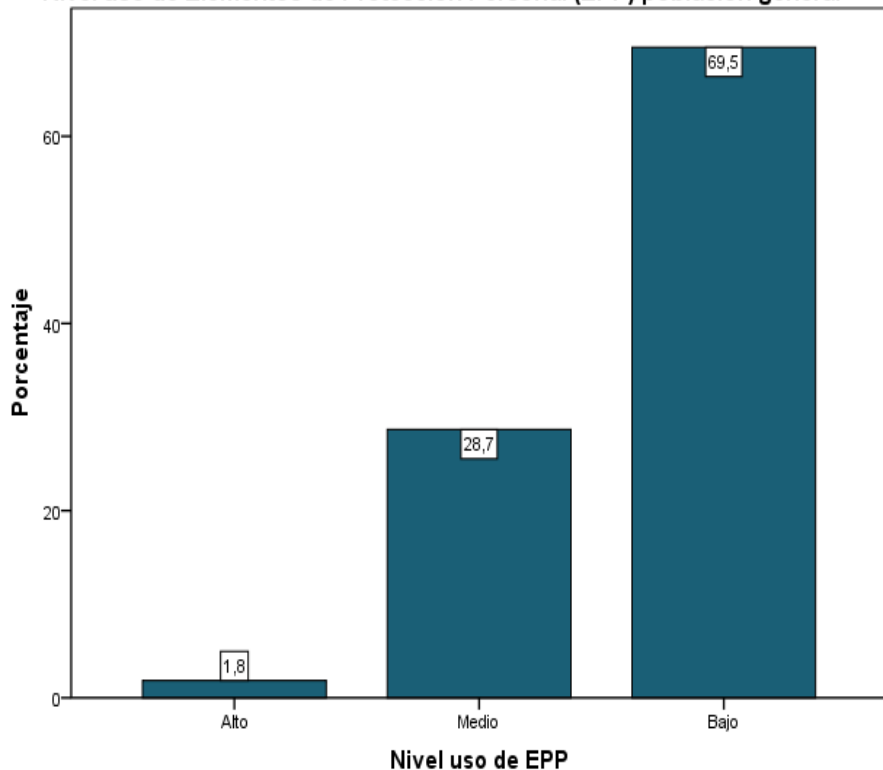
Importancia del uso de EPP según grupo de trabajador



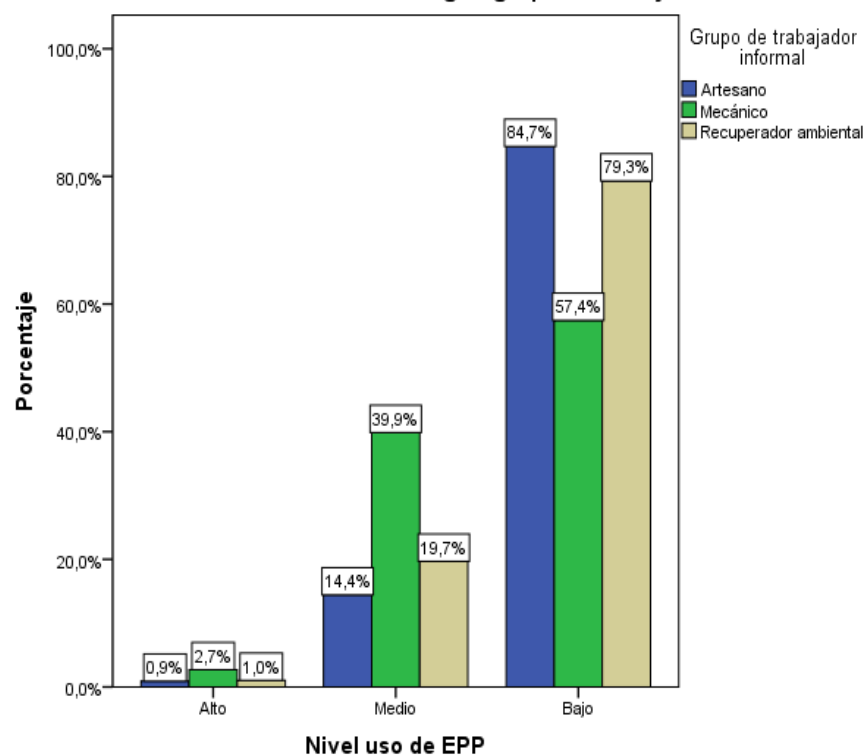
$X^2 = 15,126$ $p = 0,001$

Uso de elementos de protección personal

Nivel uso de Elementos de Protección Personal (EPP) población general



Nivel de uso de EPP según grupo de trabajador



Alto: siempre y casi siempre; **Medio:** ocasionalmente y casi nunca; **Bajo:** nunca.



Alcaldía de Medellín
Cuenta con vos

www.medellin.gov.co

Cierre de percepción de riesgos

Artesanos

- El riesgo de seguridad se ve potenciado por el manejo de herramientas manuales y contacto con herramientas corto punzantes. Una buena educación frente al uso adecuado de las herramientas, uso de elementos de protección personal y conservación de herramientas en buen estado, puede mitigar los efectos de estos riesgos en la población.
- Solo el 44,14% (49) tienen como atender un incendio en su sitio de trabajo. Los materiales que se usan en la fabricación de algunas artesanías pueden potencialmente, iniciar o propagar un incendio. Es importante que los artesanos conozcan las características de sus materias primas y cómo atender algunas contingencias que pueden derivarse del uso de ese tipo de materiales.
- Los riesgos ambientales en los artesanos, se ven fomentados por el trabajo a la intemperie, en donde potencialmente se exponen a la lluvia, al sol o a cambios fuertes de temperatura.
- El 49,55% (55) dice exponerse a niveles altos de ruido, en promedio 6 horas al día. En mayor proporción el ruido proviene de los vehículos y personas que circulan por la zona donde está el lugar de trabajo, sin embargo también se identifican como fuentes de ruido las máquinas y herramientas de trabajo, con lo cual se hace necesario que éstas estén en buenas condiciones, incluidas en un programa de mantenimiento preventivo para disminuir niveles de ruido que se producen por falta de lubricación, ajuste de piezas y mal funcionamiento en general.



Cierre de percepción de riesgos

Artesanos

- El 54,95% (61) no tengan hábitos de separación de basuras y de conservación de condiciones adecuadas de orden y aseo en sus lugares de trabajo, hace que se potencien los peligros que acarrearán las condiciones citadas. Estos aspectos pueden también incluirse dentro de charlas de promoción de la salud laboral en esta población.
- Se reporta que el 66,67% (74) de los artesanos tienen acceso al servicio sanitario y a agua limpia para el lavado de manos, no obstante no se pudo evidenciar con la encuesta en qué condiciones de uso están los servicios sanitarios, ni la frecuencia del lavado de manos en esta población.
- Más del 70% de los artesanos reportan riesgo por carga física, agrupando en este riesgo la necesidad de movimientos repetitivos, movimientos forzados, posturas inadecuadas y levantamiento de cargas pesadas durante el desarrollo de la labor.
- El riesgo psicosocial en esta población se ve influenciado principalmente por el hecho de sentirse discriminado o rechazado socialmente por ejercer el oficio, 40,54% (45) sienten este tipo de discriminación.
- El riesgo público se ve influenciado por las condiciones de seguridad alrededor del sitio de trabajo, casi la mitad de los artesanos, 46,85% (52), sienten que el lugar de trabajo es inseguro.

Cierre de percepción de riesgos

Mecánicos

- El riesgo de seguridad derivado del manejo de energía eléctrica está entre alto y medio en esta población, teniendo en cuenta que ambas categorías llevan a que el 86,15% (255) de los mecánicos se expone a este tipo de riesgo.
- Así mismo, el riesgo de seguridad relacionado con el manejo de herramientas manuales y contacto con herramientas corto punzantes está presente en el 98,65% (292) de la población, sin embargo hay un factor protector importante: 99,0% (293) afirmaron que sus herramientas de trabajo estaban en buen estado.
- En cuanto al riesgo de seguridad que se presenta con relación al manejo de sustancias de fácil combustión, explosión o incendio y el contacto con elementos que pueden generar quemaduras, en los mecánicos este riesgo lo evidenciaron el 88,18% (261).
- En el 88,52% (262) de los puestos de trabajo de los mecánicos, se reporta que cuentan con elementos para atender un incendio.



Cierre de percepción de riesgos

Mecánicos

- Los riesgos biológicos en esta población no se evidencian como prioritarios.
- En cuanto a los riesgos ambientales, los mecánicos se exponen a condiciones climáticas que pueden incidir negativamente en su salud. El 73,99% (219) de los mecánicos evidencia que tiene exposición al trabajo a la intemperie, exposición a la lluvia en jornada laboral, exposición al sol en jornada laboral y a cambios extremos de temperatura.
- El 66,89% de los mecánicos, reportó exponerse a altos niveles de ruido, teniendo una exposición promedio de 8 horas por día. Principalmente el ruido generado por los vehículos de la zona.
- El riesgo por carga física está presente en el 100% de los mecánicos, llevándolos a posibles consecuencias en la salud, derivadas de posturas inadecuadas, movimientos repetitivos, movimientos forzados y levantamiento de cargas pesadas.



Cierre de percepción de riesgos

Recuperadores ambientales

- El riesgo de seguridad se presenta como el derivado de uso de herramientas manuales, siendo un nivel alto en el 59,07% (114) y medio en el 26,94% (52) de los recuperadores ambientales.
- El riesgo ambiental, tiene que ver con la exposición a factores climáticos y al ruido. El 73,06% (141) reporta que tiene permanentemente riesgo por trabajo a la intemperie, exposición a la lluvia durante su jornada laboral, exposición al sol y cambios bruscos de temperatura. Los niveles de ruido alto son percibidos por el 52,8% (101), exponiéndose en promedio 7 horas al día.
- El riesgo biológico es el más prevalente en esta población. La presencia de potenciales agentes infecciosos, transmisores de enfermedades, ambientes que facilitan su crecimiento y proliferación, fue reportada por el 91,71%(178) de los recuperadores ambientales. Las condiciones adecuadas de orden y aseo, no son frecuentes en el 74,09% (143) de la población, así mismo, esta misma proporción no tiene acceso frecuente a servicios sanitarios y agua limpia para lavado de manos en su sitio de trabajo.
- Con relación al riesgo psicosocial en esta población, incide de manera predominante que se sientan discriminados o señalados socialmente por ejercer su oficio, 56,99% (110) de los recuperadores informaron esta situación. Así mismo, el 58,03% (112) cambiaría de oficio si tuviera la oportunidad.
- El riesgo público en esta población está dado básicamente, por condiciones de inseguridad al rededor del sitio de trabajo, el 62,64% (121) dice que su sitio de trabajo es inseguro, esto puede estar influenciado potencialmente por la frecuencia de robos.

Recomendaciones

- Las características de edad y sexo en los trabajadores informales hacen pensar que, deben implementarse programas de salud y de mejora de condiciones laborales, teniendo en cuenta que es una población con alto número de personas en el ciclo de vida de vejez; ciclo que acarrea condiciones físicas especiales y deterioro normal de la salud derivado del tiempo.
- Este estudio se realizó en población informal, sería importante diseñar estrategias que permitan la formalización del oficio, sin limitar la edad, pues en muchas ocasiones y por disposiciones legales, pueden excluirse las personas de algunos beneficios de la seguridad social, como por ejemplo las pensiones, según su edad relacionando esta con el sexo y el tiempo laborado.
- Pueden fomentarse propuestas de certificación laboral por parte de las entidades de formación académica del Estado, que involucren a los artesanos, mecánicos y recuperadores ambientales, pues ya se encuentran especialidades dentro de ellos, como los artesanos que se dedican a orfebrería, tejido de fibras naturales o bisutería, los mecánicos especializados en latonería, pintura, mecánica de motos entre otras, por ejemplo.



Recomendaciones

- Tanto la alfabetización como el avance en los estudios de los trabajadores informales, pueden influenciar de manera positiva la aceptación de las estrategias de intervención en salud laboral en esta población, particularmente aquellas que están encaminadas a la información, comunicación y educación, sin embargo en estos programas, debe tenerse en cuenta el grado de alfabetización, pues de ello dependerá el éxito de los métodos que se implementen.
- La educación continua en los trabajadores puede llevar a la promoción de la dignificación de su labor, mejorar sus condiciones de trabajo, sobre todo aquellas que dependan del conocimiento del riesgo que acarrea el ejercicio de su trabajo.
- Fomentar la agremiación en este tipo de trabajadores, pues al congregarlos será más factible las intervenciones en masas, más en estos tipos de trabajadores que están acostumbrados al trabajo individual.



Recomendaciones

- Las agremiaciones de artesanos han dado unos primeros pasos en incluir esta población en el sistema de riesgos laborales, mediante el subsidio temporal de la afiliación, sin embargo esto no ha sido permanente. Sería ideal fomentar el contacto y mediación con las agremiaciones de artesanos de la ciudad para que se incluyera esta población en el aseguramiento de riesgos profesionales que se está promoviendo desde el Gobierno Nacional, con la implementación del reciente Dcto. 1563 del 30 de septiembre de 2016.
- Sería importante dar a conocer los programas de subsidios de vivienda que se tienen en la actualidad y procurar estrategias para que estas personas puedan acceder a ellos.
- Es importante fomentar hábitos de actividad física en esta población, especialmente el ejercicio, en tanto la actividad física, sea está planeada y estructurada como ejercicio, o como parte de la rutina diaria tiene consecuencias positivas para la salud del individuo.



Alcaldía de Medellín

Cuenta con vos

www.medellin.gov.co

Recomendaciones

- Con esta información, se puede recomendar la sensibilización en la población sobre la importancia de realizar tamizajes como la citología y el examen de próstata, estos permiten detectar de manera precoz algunos tipos de cáncer, como es el cáncer de cérvix y cáncer de próstata, cuya incidencia mundial va en aumento. Debe reforzarse la sensibilización en los hombres, abordando de manera adecuada la mitificación que, en torno al examen de próstata, se ha generado en muchos sectores de la sociedad.
- Con relación a los riesgos laborales, estos deben ser intervenidos de manera particular en cada subgrupo de trabajador, pues las características de las labores difieren considerablemente y de ellas dependerá las estrategias de abordaje.
- Se evidenció un desconocimiento de los riesgos laborales por parte de los trabajadores informales, situación que debe ser intervenida de manera continua, a través de tareas de seguimiento a la población de interés.





Gracias!!!