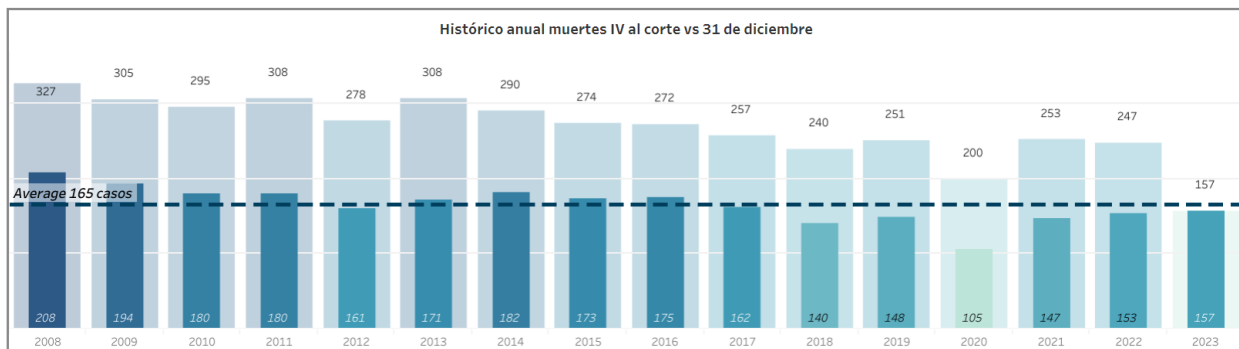


Caracterización de incidentes viales en Medellín

Observatorio de Movilidad de Medellín - Agosto de 2023

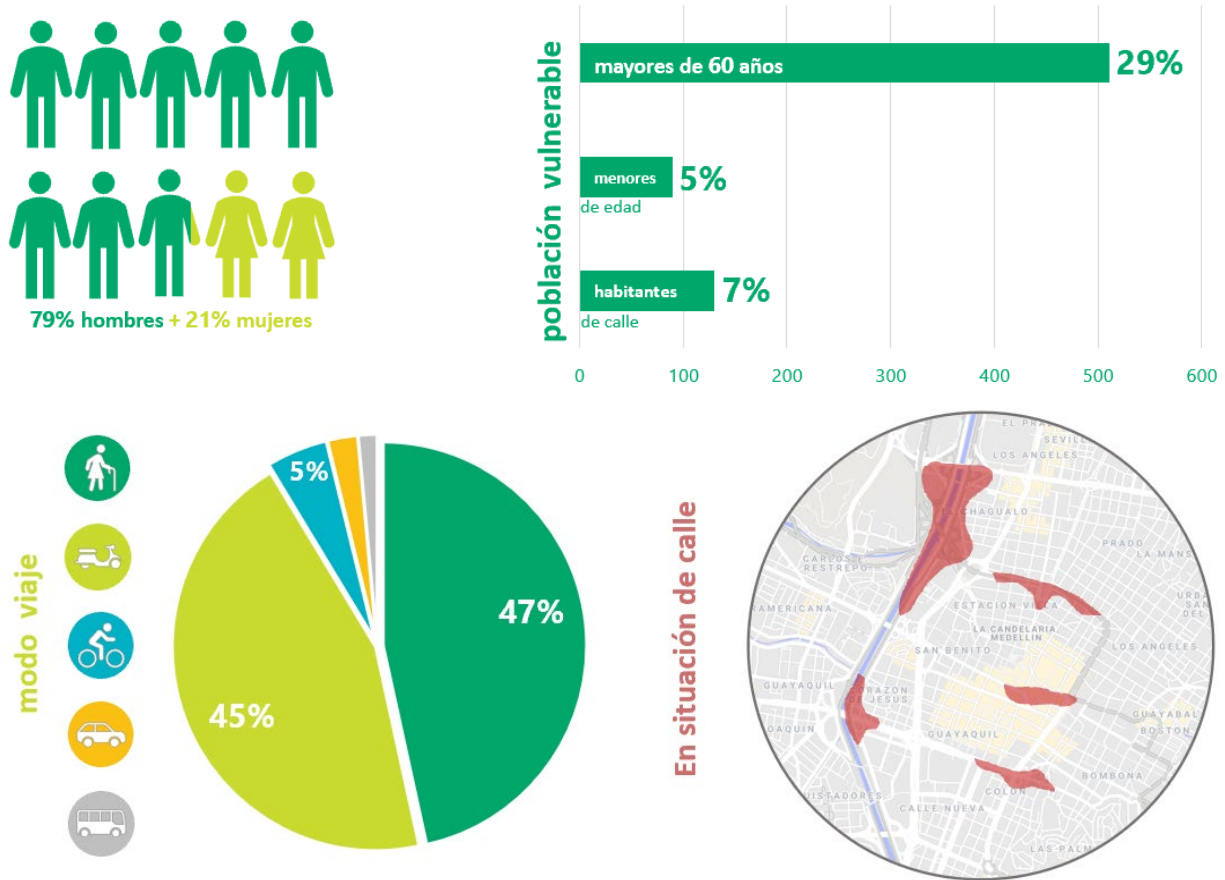
Hasta el año 2019, cuando se adoptó por decreto el enfoque de Visión Cero, Medellín reportaba una tasa de 10 muertes por cada 100.000 habitantes a causa de incidentes viales. Esta alta tasa de mortalidad es una de las constantes que pueden encontrarse en materia de seguridad vial si se revisan incluso los últimos 15 años de registros. Considerando un promedio de 270 vidas perdidas cada año, entre 2008 y 2022, fueron más de 4.100 las familias que perdieron a un ser querido por esta causa. Para el período 2020 – 2023 la tendencia se ha mantenido, y el único cambio en términos estadísticos, lo permitió la aplicación de diferentes tipos de aislamiento debido al COVID-19. Si bien durante 2020 no se registraron más de 200 casos fatales (debido exclusivamente al fenómeno de pandemia), 2021 y 2022 superaron de nuevo la barrera de los 250, y para 2023, con 157 vidas perdidas hasta la primera semana de agosto, se han vuelto a ver las mismas cifras promedio de los últimos 15 años.



Observatorio de Movilidad de Medellín. 2023

El estancamiento en la tasa de mortalidad de Medellín no debe sorprender a nadie, pues son muy pocas las estrategias para gestionar la movilidad y la seguridad vial que se hayan revisado y aplicado consistentemente en las últimas dos décadas. Nada diferente se puede esperar si las medidas y acciones siguen siendo las mismas, y esto aplica perfectamente al fenómeno de la seguridad vial, no solo a nivel local, sino regional y nacional. No se puede justificar la falta de resultados del distrito por la falta de resultados de la nación, pero sí es importante recordar que Colombia ha batido su propio récord tres veces en los últimos siete años, superando los 7.000 casos por primera vez desde que se tenga registro en 2016, los 7.200 en 2021 y los 8.200 en 2022. Según el último reporte anual (2022) del ITF *International Transport Forum* de la OECD (Organización para la Cooperación y el Desarrollo Económicos que agrupa a 38 países incluyendo a Colombia), "El aumento del 0,5% de motociclistas fallecidos en 2021 se debió principalmente a un aumento del 27% en Colombia. Las muertes de motociclistas de los otros 30 países encuestados disminuyeron en 10%"

Tan estables han sido los resultados para Colombia y para Medellín, que cuando se hace una revisión de las cifras anualizadas, totalizadas o promediadas que permitan una lectura general del fenómeno, estas son porcentualmente iguales. Ejercicios realizados por el Observatorio de Movilidad de Medellín, han demostrado que las variaciones son insignificantes, es decir, que se presentan cada año más o menos de la misma forma, y que, por tanto, si se quisieran representar las últimas 4.262 víctimas de incidentes viales (incluyendo lo corrido de 2023), sería lo mismo expresar el promedio total que el promedio anual para el periodo analizado. A continuación, se presenta una idea de lo que se vive en el distrito cada año desde 2008 hasta la fecha:



Observatorio de Movilidad de Medellín. 2023

Alrededor del 95% de las muertes están representadas entre personas caminando, en bicicleta y en motocicleta. 80% de las víctimas son hombres y 20% mujeres. Las dos poblaciones más afectadas son la de aquellas personas entre los 15 y 29 años (clasificados como jóvenes por la Organización Mundial de la Salud), y la de aquellas mayores de 60. Entre ambas suman el 60% de las víctimas a razón de 30 y 30. 90% de las personas mayores de 60 años mueren atropelladas, el 60% de ellas, por una motocicleta. No más del 5% de las muertes se registra entre menores de edad, pero la mitad de estos casos se da mientras viajan en motocicleta. Con más de 170 vidas perdidas, las personas en situación de calle han representado hasta un 7% de las muertes anuales, todas ellas en apenas cinco tramos viales alrededor del centro de la ciudad.

El vehículo que más muertes causa, no solo como modo de transporte, sino como indiciado (o victimario) es la motocicleta. Si se suman las muertes de personas que viajaban en motocicleta, con las muertes de personas que colisionaron o fueron atropelladas por una motocicleta, se encuentra que en el 65% de todos los casos de mortalidad por incidentes viales en Medellín, hubo participación de por lo menos una motocicleta, incluyendo por supuesto las 176 muertes por colisiones entre motocicletas. Adicionalmente se ha podido estimar que las motocicletas participan en por lo menos el 60% de todos los tipos de incidentes viales y en el 75% de los incidentes que reportan lesiones.

Por su parte, con casi un 30% de los casos registrados, los vehículos pesados compuestos por buses, camiones y volquetas son otro grupo importante de indiciados en los incidentes fatales, mientras presentan cifras muy bajas cuando se habla de víctimas (apenas superando el 2%), por lo que se ha estimado que en Medellín es por lo menos 50 veces más probable morir durante un viaje en motocicleta que durante un viaje en bus. Entre las interacciones fatales, la que se presenta con mayor frecuencia (15% del total) es entre vehículos pesados y motocicletas, un tercio de estas interacciones se da únicamente en los 15 kilómetros del sistema vial del río.

Muerte IV por Modo vs Interacción									
	Bicicleta	Bus	Carro	Camión	Motocicleta	Objeto Fijo	Volqueta	Otros	Grand Total
Caminata	19	336	525	93	871		31	80	1,955
Bicicleta	2	39	45	18	31	24	15	15	189
Motocicleta	6	253	373	279	176	479	52	247	1,865
Carro		13	33	6	7	42	2	36	139
Camión		1	3	3	1	1	1	14	24
Bus		6	4	1	1	4		61	77
Otros			1		1			11	13
Grand Total	27	648	984	400	1,088	550	101	464	4,262

Tan solo en 10 de las principales avenidas se agrupa el 40% de las muertes por incidentes viales de Medellín, en primer lugar y variando entre 15 y 18 por ciento, se encuentra el sistema vial del río, y luego con porcentajes pueden variar entre el 1 y el 5, es normal encontrar a la Carrera 64C, San Juan, la Avenida 80, la Carrera 65, la Avenida Oriental, la Avenida Guayabal, la Avenida Ferrocarril, la Carrera 45 y Carabobo. El 90% de las muertes se da en suelo urbano y casi la mitad de los casos se presentan en 4 comunas: La Candelaria (10), Castilla (5), Laureles-Estadio (11) y Aranjuez (4).

