



Alcaldía de Medellín
Distrito de
Ciencia, Tecnología e Innovación

ANEXO 10.1

CONCEPTOS BÁSICOS DE LA DOTACIÓN

¿Qué es la dotación?

La dotación, en los diferentes ciclos vitales de la atención integral a la primera infancia, se logra materializar las actividades rectoras en la primera infancia. así, para favorecer el desarrollo, bienestar y seguridad de niñas y niños, se deben generar e incentivar ambientes accesibles, seguros y propicios para jugar, generar expresiones artísticas, fomentar la literatura, e incentivar la exploración del mundo físico y social, esto un aspecto fundamental a la hora de llevar a cabo procesos de interacción educativa con los niños y las niñas, al igual que en la creación de ambientes cálidos y seguros que potencien su desarrollo.

El mobiliario como las salas de desarrollo requiere estar adaptadas a las características y condiciones de niñas y niños. Estos deberán de estar contenidos en el espacio y deberán de contar con características específicas, tales como dimensiones (escala para primera infancia) en donde el material didáctico se encuentre al alcance de nuestros beneficiarios (niñas y niños) y así propiciar experiencias enriquecedoras que promuevan su desarrollo y les permitan explorar el mundo con confianza en sí mismos y en los adultos que los rodean. Con este propósito, los prestadores del servicio han de proporcionar las condiciones físicas, humanas, pedagógicas, culturales, nutricionales, sociales y administrativas, con suficiencia y calidad.

¿Qué compone la dotación?

Aquellos objetos externos y desprendidos de la infraestructura, necesarios para el correcto funcionamiento de un espacio de atención infantil. En la categoría de dotación en general se encuentran los siguientes grupos de objetos:

- Mobiliario infantil (mesas, sillas, almacenadores y demás).
- Mobiliario de adultos (escritorios, sillas, archivadores y demás).
- Servicio de alimentación (menaje para preparación de alimentos).
- Electrodomésticos.
- Elementos plásticos.
- Elementos para actividades de salud.
- Botiquín.
- Lencería.
- Equipos antropométricos.
- Extintor multipropósito.



www.medellin.gov.co

Centro Administrativo Distrital CAD
Calle 44 N° 52-165. Código Postal 50015
Línea de Atención a la Ciudadanía: (604) 44 44 144
Conmutador: (604) 385 55 55 Medellín - Colombia





Material didáctico y de consumo

Son todos aquellos elementos o medios utilizados de manera intencionada y que permiten la construcción del conocimiento desde la interacción en los diferentes ambientes. Posibilitan no solo el desarrollo de los niños y las niñas, sino la adquisición de competencias, habilidades y capacidades para la vida.

En una atención con calidad a la primera infancia es fundamental garantizar material didáctico y de consumo, así como ofrecer diferentes alternativas para el desarrollo de las actividades pedagógicas. Han de tenerse en cuenta los pilares potenciadores del desarrollo, los ámbitos de aprendizaje y las edades de los niños y las niñas en las que se enmarca su proyecto pedagógico.

El material didáctico se diferencia del material de consumo por la duración y las características del segundo, el cual, casi siempre, está constituido por pequeñas porciones y, una vez es utilizado, no es posible volverlo a usar o se usa muy pocas veces.

A continuación, se nombran algunos de los materiales de consumo utilizados para la atención de los niños, las niñas y sus familias:

- | | | |
|---------------------|-----------------------|----------------------|
| ✓ Cartulina | ✓ Lana | ✓ Pegante |
| ✓ Papel | ✓ Lentejuelones | ✓ Anilinas vegetales |
| ✓ Algodón | ✓ Arcilla | ✓ Plumaz |
| ✓ Aceites | ✓ Cinta de enmascarar | ✓ Pañitos húmedos |
| ✓ Vinilos | ✓ Block iris | ✓ Harina de trigo |
| ✓ Plastilina | ✓ Pinta caritas | ✓ Alcohol |
| ✓ Tripa de pollo | ✓ Tizas | ✓ Esencias |
| ✓ Espumas | ✓ Crayolas | ✓ Cartón paja |
| ✓ Telas | ✓ Papel kraft | ✓ Cartón corrugado |
| ✓ Papel celofán | ✓ Papel silueta | ✓ Burbujeros |
| ✓ Plumones | ✓ Palos de paleta | ✓ Toallas de papel |
| ✓ Vasos desechables | | |

Conceptos básicos de la dotación

Los Conceptos son la antropometría, ergonomía (seguridad y confort), usabilidad, accesibilidad y sostenibilidad, se encuentran definidos en el Anexo 1 "Conceptos básicos de la dotación".



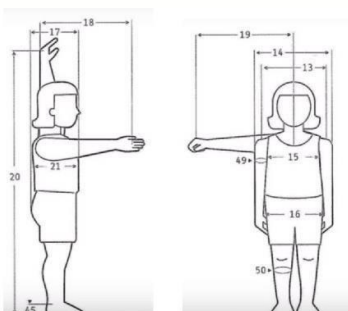
Alcaldía de Medellín
 Distrito de
Ciencia, Tecnología e Innovación

Antropometría:

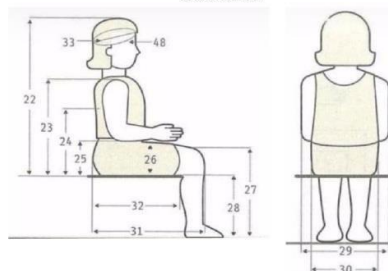
La antropometría nos brinda información como alturas, profundidades, longitudes, diámetros, perímetros y alcances máximos verticales, frontales y horizontales, de los niños y las niñas en determinada edad.

Las dimensiones antropométricas del cuerpo humano deben estar directamente relacionadas con las dimensiones de los objetos y sus interfaces de uso, es decir, elementos con los que, en este caso, los niños y las niñas deben interactuar.

Posición de pie
 edades
 2 a 3 años

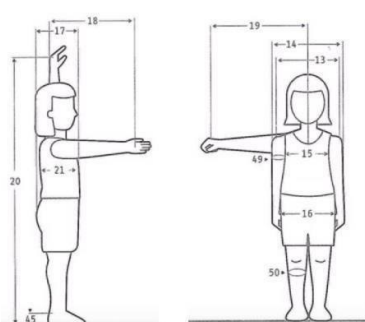


Posición sentado
 edades
 2 a 3 años

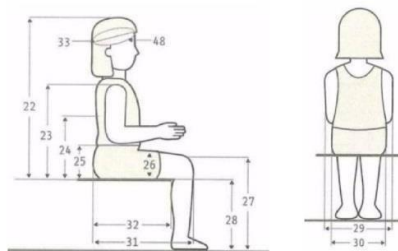


Referencia	Percentil	Medida Masculino	Medida Femenino	Total
Altura Ojo	5	73,5	73,4	73,45
Alcance Brazo Frontal	5	28,4	28,4	28,4
Alcance Máx. Vertical	5	87,4	90,1	88,75

Posición de pie
 edades
 4 a 5 años



Posición sentado
 edades
 4 a 5 años



Referencia	Percentil	Medida Masculino	Medida Femenino	Total
Altura Ojo	5	86,7	85,7	86,2
Alcance Brazo Frontal	5	33,7	34,2	33,95
Alcance Máx. Vertical	5	109,1	108,1	108,6



Alcaldía de Medellín
Distrito de
Ciencia, Tecnología e Innovación

Ergonomía:

Esta disciplina se deriva del bienestar y la comodidad, pues analiza la forma en que el hombre usa los objetos, las imágenes, el vestuario, los espacios y los ambientes interiores y exteriores mientras lleva a cabo su vida cotidiana.

La aplicación del concepto de la ergonomía según el estudio “Criterios de uso de las salas de atención de los Jardines Infantiles de la Unidad Administrativa Especial Buen Comienzo” nos arroja que en los espacios de atención de los diferentes ciclos vitales, está vinculado directamente con los espacios interiores, exteriores y los objetos que usan los niños y las niñas en las actividades de desarrollo de los diferentes lenguajes expresivos (Mobiliario y Dotación), a los cuales se les debe evaluar en cuanto a seguridad y confort, especialmente.

La ergonomía describe la seguridad y el confort, así:

- **Seguridad:** son los factores que garantizan un buen funcionamiento y desempeño de los elementos de dotación, evitando condiciones de peligro.
- **Confort:** Es el factor de la ergonomía que mide la satisfacción, el bienestar y la comodidad con la que el niño y la niña usa un objeto o un espacio. El confort es relativo porque generalmente se mide por la actitud del niño y la niña luego de usar el material didáctico, entre más positiva sea la experiencia, mayor confort y satisfacción ofrece el juego desarrollado con este o el espacio.

La aplicación de este concepto en los espacios de atención de las diferentes modalidades tiene en cuenta las siguientes orientaciones:

Los acabados superficiales como pinturas (cuya recomendación es poliuretano y epóxica en maderas, epoxi-poliamida o pintura líquida horneable en tuberías y metales en general), melanina o chapilla en maderas aglomeradas y acero inoxidable, deben ser superficies lisas y posibilitar la fácil limpieza; si existen uniones o ensamblajes estos deben posibilitar la limpieza. En las maderas y aglomerados es indispensable que sean resistentes a la humedad y aplicar mínimo tres capas de pintura transparente (poliuretano o epóxica) sobre la madera para que esto la selle e impida el paso de humedad y contaminación, proteger de golpes, rayones, astillas, entre otros y aumentar la durabilidad del mueble y el fácil mantenimiento, limpieza y desinfección. Se debe garantizar la **no** existencia de esquinas puntiagudas, afiladas y bordes ásperos al tacto.



www.medellin.gov.co

Centro Administrativo Distrital CAD
Calle 44 N° 52-165. Código Postal 50015
Línea de Atención a la Ciudadanía: (604) 44 44 144
Conmutador: (604) 385 55 55 Medellín - Colombia





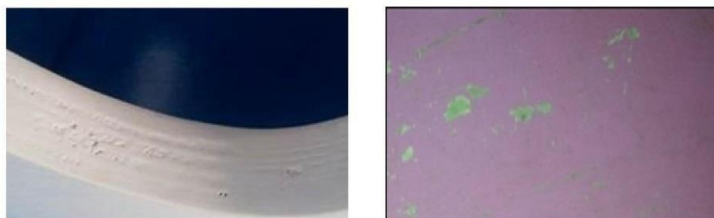
Alcaldía de Medellín
Distrito de
Ciencia, Tecnología e Innovación

Buena práctica



Piezas bien pintadas, lisas y sin imperfectos, adicionalmente los bordes de los muebles redondeados y cubiertos con un canto plástico, ésto permite proteger el mueble y a los niños y las niñas de golpes.

Práctica incorrecta



Madera aglomerada que no cumple con las especificaciones no está sellada, se ve los poros y los pequeños orificios no permiten la limpieza y adicionalmente facilitan el acceso a la humedad y a otras impurezas

Buena práctica



Esquinas, orificios, huecos o bordes en maderas, espejos, vidrios, acrílicos, metales, entre otros, se debe realizar redondeo, pulido y resane o cubrir los cantos o bordes.

Práctica incorrecta



Evitar partes cóncavas que recogen gérmenes, humedad e impurezas difíciles de limpiar y acceder para la **d e s i n f e c c i ó n .**



www.medellin.gov.co

Centro Administrativo Distrital CAD
Calle 44 N° 52-165. Código Postal 50015
Línea de Atención a la Ciudadanía: (604) 44 44 144
Conmutador: (604) 385 55 55 Medellín - Colombia





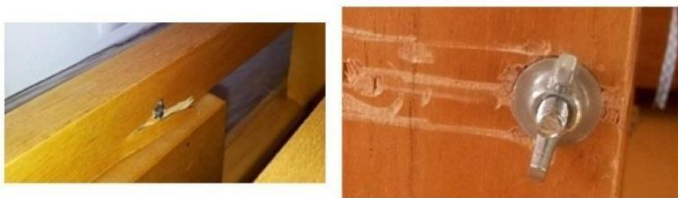
Alcaldía de Medellín
Distrito de
Ciencia, Tecnología e Innovación

Buena práctica



Los ensambles deben ofrecer superficies lisas en los empates, no deben quedar puntillas, ni tornillos, ni astillas, ni puntas con mayor elevación que la superficie principal del elemento o asomadas en alguna superficie.

Práctica incorrecta



Los objetos no deben generar altas cargas mecánicas en el uso, es decir los elementos más pesados cuya interacción con los niños y las niñas implica realizar levantamiento o transporte del objeto, deben pesar 5 kilogramos como máximo.

El almacenamiento en general se debe hacer a escala infantil, sin embargo, en algunos casos cuando se trata de material de reserva, es permitido ordenar dichos ítems a la altura del adulto; el material didáctico debe estar al alcance de los niños y las niñas, y debe estar dispuesto en las salas de manera ordenada.

Generalmente, se almacena o se disponen los elementos en muebles y percheros, para el caso de percheros, éstos deben ser finos, gruesos y fijos. Se debe garantizar la no existencia de puntas afiladas, delgadas y peligrosas (no se permite el uso de clavos, puntillas o ganchos como percheros).

Adicionalmente, se debe procurar el orden y la clasificación de los elementos. Se entiende que durante ciertas actividades los espacios de atención son cambiantes, sin embargo, la dotación, el material didáctico de consumo a pesar de permanecer en uso debe mostrarse, exhibirse y/o almacenarse con algún tipo de clasificación para que de esta manera los niños y las niñas identifiquen el lugar de los objetos para jugar y desarrollarse, al igual que identifiquen dichos lugares y maneras de ordenar y almacenar; estos elementos deben permanecer limpios.



www.medellin.gov.co

Centro Administrativo Distrital CAD
Calle 44 N° 52-165. Código Postal 50015
Línea de Atención a la Ciudadanía: (604) 44 44 144
Conmutador: (604) 385 55 55 Medellín - Colombia





Alcaldía de Medellín
Distrito de
Ciencia, Tecnología e Innovación

Buena práctica



Práctica incorrecta



El uso de ganchos a manera de percheros, baldes y canastas demasiado grandes se usan como elementos de almacenamiento (en los que se aprecia caos y desorden) y muebles de almacenamiento altos (a escala de adulto). En el caso de los muebles altos pueden disponer el material didáctico en la parte inferior, en la parte superior sólo el material de uso exclusivo del adulto; las buenas prácticas de almacenamiento como: muebles a escala infantil, percheros con elementos pulidos, gruesos y seguros y espacios o cajones ordenados con los ítems de dotación clasificados.

La elección de los muebles de los espacios de atención a la primera infancia implica hacer una revisión detallada de los herrajes como bisagras, chapas, elementos de cierre y bloqueo de movimiento (en el caso de las puertas de las cunas), manijas, seguros, entre otros. El proveedor debe ofrecer garantía de los herrajes al igual que el cambio oportuno y rápido del mismo en caso de algún daño, debido a que por lo general cuando se presenta un desajuste y no se arregla con rapidez, éste genera daños adicionales que aumentan el deterioro



www.medellin.gov.co

Centro Administrativo Distrital CAD
Calle 44 N° 52-165. Código Postal 50015
Línea de Atención a la Ciudadanía: (604) 44 44 144
Conmutador: (604) 385 55 55 Medellín - Colombia





Alcaldía de Medellín
Distrito de
Ciencia, Tecnología e Innovación

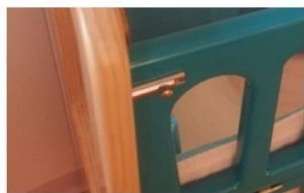
Buena práctica



Práctica incorrecta



Buena práctica



Práctica incorrecta



En el caso de las lupas, es importante verificar el buen ensamble del vidrio en la carcasa plástica de la misma, evitando el desprendimiento de piezas que puedan generar riesgo para los niños y las niñas.

En el caso de los carros, se observa en la fotografía del lado izquierdo un vehículo construido en madera, cuyas piezas se encuentran aseguradas sin permitir el desprendimiento de éstas. Caso contrario del carro plástico, donde sus piezas son todas desprendibles, generando riesgos por ejemplo en el eje de las llantas, que es metálico y puede presentar oxidación.

Es importante agregar que el color es uno de los elementos de los productos y los



www.medellin.gov.co

Centro Administrativo Distrital CAD
Calle 44 N° 52-165. Código Postal 50015
Línea de Atención a la Ciudadanía: (604) 44 44 144
Conmutador: (604) 385 55 55 Medellín - Colombia





Alcaldía de Medellín
Distrito de
Ciencia, Tecnología e Innovación

espacios que pueden llegar a saturar en gran medida los espacios interiores, por este motivo, la Unidad Administrativa Especial Buen Comienzo entrega una guía de combinaciones de color en la que la persona responsable de las compras en cada sede debe identificar la manera en que combinará los colores dentro los espacios de atención. La idea es identificar el color más fuerte que tiene la infraestructura, en algunos casos será una pared, en otros las ventanas y puertas y en otros el piso; la mayoría de las veces este color predominante no se puede cambiar por su costo, por lo tanto se debe tener cuidado con el resto de cosas que se van a comprar.

Si los espacios de atención están constituidos por más de 3 colores, es ideal que los muebles del espacio sean en madera o en colores claros (blanco o beige). Para el caso de las sedes que pueden elegir el color de las paredes, el piso, las ventanas y puertas (o cualquier otro elemento de la infraestructura), es ideal identificar un sólo color para aplicar a estos elementos y combinar el resto de los elementos según la siguiente guía de colores:

Para el caso de las sedes que pueden elegir el color de las paredes, el piso, las ventanas y puertas (o cualquier otro elemento de la infraestructura), es ideal identificar un sólo color para aplicar a estos elementos y combinar el resto de los elementos según la siguiente guía de colores



Opción 1



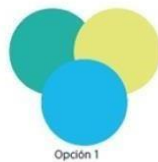
Opción 2



Opción 1



Opción 2



Opción 1



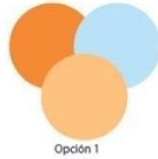
Opción 2



Opción 1



Opción 2



Opción 1



Opción 2



Opción 1



Opción 2





Alcaldía de Medellín
 Distrito de
Ciencia, Tecnología e Innovación

COLOR	PANTONE	COLOR	PANTONE
	7473 M		7471 M
	1585 M		714 M
	2592 M		2573 M
	Process Yellow M		1205 M
	298 M		290 M
	1935 M		1775 M
	369 M		385 M
	221 M		218 M

En los códigos de color la M hace referencia a la biblioteca de colore Pantone Solid Mate.

C 1

1 2 3
 4 5 6

C 2

1 2 3
 4 5 6

C 3

1 2 3
 4 5 6

C 4

1 2 3
 4 5 6

C 5

1 2 3
 4 5 6

C 6

1 2 3
 4 5 6

C 7

1 2 3
 4 5 6

C 8

1 2 3
 4 5 6

Opción 1

Opción 2

Opción 1

Opción 2

Opción 1

Opción 2

Opción 1

Opción 2

Si la entidad aliada está usando un color que no se encuentra en la paleta de color, debe buscar en ésta el color que más se aproxime a lo deseado y con base en éste seleccionar máximo 3 colores más. Para recibir asistencia técnica en este ámbito, se debe establecer contacto con la Unidad Administrativa Especial Buen Comienzo.





Alcaldía de Medellín
Distrito de
Ciencia, Tecnología e Innovación

Usabilidad: es la medida en que un producto o sistema puede ser utilizado por determinados usuarios para conseguir objetivos específicos con efectividad, eficiencia y satisfacción en un contexto de uso específico.

Efectividad: se refiere a la extensión temporal en realizar una acción o actividad con determinado objeto. En algunos casos se hace la distinción entre lograr o no una tarea con dicho objeto.

Eficiencia: es la cantidad de esfuerzo realizado para alcanzar o lograr determinada actividad o acción con un objeto.

Satisfacción: es el nivel de confort que el usuario siente y qué tan aceptado fue el producto al realizar la actividad.

La aplicación de la usabilidad en los espacios de atención de las diferentes modalidades, debe direccionarse hacia el uso individual, social, colectivo y multifuncional de la dotación. Tener en cuenta el uso intuitivo, brindarle la posibilidad al niño y la niña de equivocarse al usar el producto sin exponerse a ningún peligro, ni riesgo.

La mayoría de los muebles requieren de rodachinas para evitar el levantamiento de los mismos, proteger el piso del deterioro y permitir el fácil desplazamiento y reubicación, posibilitar la clasificación, entre otros.

Accesibilidad: es el conjunto de características que debe disponer un entorno, producto o servicio para ser utilizable en condiciones de confort, seguridad e igualdad por todas las personas y en particular para aquellas que tienen discapacidad.

La accesibilidad en los espacios de atención a la primera infancia se hace presente en el mobiliario a escala infantil usando tablas antropométricas y teniendo en cuenta para la compra de la dotación en general, las dimensiones, los alcances máximos y mínimos, laterales, frontales, inferiores y superiores de los niños y las niñas hasta los 5 años de edad según la intención, el uso y la edad específica, para la cual se compra determinado elemento.

En el mobiliario y los elementos que tienen interfaces de uso, es decir perillas, manijas o partes del objeto con las que interactúan los niños y las niñas para hacer funcionar correctamente los objetos o muebles, se deben generar contrastes para lograr mayor comprensión sobre el lugar del que se acciona el producto, además de generar inclusión a niños y niñas con limitaciones visuales.

Los elementos que contienen señales de sonido, deben contener (en lo posible) señales vibratorias, de luz o de color para realizar inclusión de niños y niñas con discapacidad auditiva.





Alcaldía de Medellín
Distrito de
Ciencia, Tecnología e Innovación

Nota aclaratoria: se sabe que el mercado no ofrece una amplia variedad de materiales didácticos y elementos inclusivos, pero se recomienda realizar la búsqueda de objetos cada vez más incluyentes, de esta manera se irá generando la demanda de este tipo de productos. Así mismo se debe procurar el uso de los elementos existentes en el espacio de atención y posibles adaptaciones a los mismos para propiciar la inclusión.

Sostenibilidad: tiene que ver con cubrir las oportunidades actuales sin comprometer la capacidad de las generaciones futuras para cubrir las suyas. La sostenibilidad también tiene que ver con aspectos sociales, el contacto, el compartir y la comunicación a través del juego y de las diferentes oportunidades que brinda un espacio pensado para los niños y las niñas, que también convoca a la familia y a la comunidad.

Hace referencia a la protección del entorno a su alrededor, que al estar ubicado en el seno de una comunidad, propicia diferentes espacios para integrarla, movilizandolos familias, las adecuadas prácticas de crianza y el fortalecimiento de los vínculos afectivos en sus dinámicas de relación.

Este concepto se aplica en la dotación de los espacios de atención de las diferentes modalidades desde la elección de materiales y acabados amigables con el medio ambiente, usando maderas aglomeradas, recicladas o con certificación de siembra sostenible, plásticos y pinturas no tóxicos, utilizando mobiliario y material pedagógico de alta durabilidad, entre otros.

Algunas preguntas que se pueden hacer para identificar qué tan sostenible es determinado producto, son:

- ✓ ¿El material con el que está hecho es reutilizable o recuperable?
- ✓ ¿Se obtiene y se procesa cerca de la obra o es transportado por gran cantidad de kilómetros para llegar a su usuario?
- ✓ ¿El material con el que está hecho es renovable?
- ✓ ¿Tiene una baja energía incorporada y se ha utilizado poca agua en su producción?
- ✓ ¿Su producción tiene bajo impacto ambiental?
- ✓ ¿Parte del contenido del producto es reciclado?
- ✓ ¿Tiene poco embalaje o material de empaque y protección o es reciclado?
- ✓ ¿No es tóxico y tiene baja emisión de CO2 durante su instalación y su uso?
- ✓ ¿Necesita poco mantenimiento o limpieza con métodos no tóxicos?
- ✓ ¿Se puede reutilizar o reciclar cuando se deje de utilizar?





Alcaldía de Medellín
Distrito de
Ciencia, Tecnología e Innovación

Aclaraciones sobre el listado y las cantidades de dotación para las modalidades de atención:

Modalidad Entorno Familiar: Algunos elementos de dotación y material serán suministrados por la Unidad Administrativa Especial Buen Comienzo, los cuales deben ser devueltos cuando finalice la atención lavados y embalados para su almacenamiento, el equipo de cómputo o material didáctico adquirido por la entidad aliada con recurso de la canasta de la Unidad Administrativa Especial Buen Comienzo, deberá ser devuelto apenas se termine la prestación del servicio.

Modalidad Jardines Infantiles: La dotación, el material didáctico y de consumo, serán entregados por la Alcaldía de Medellín durante la etapa de alistamiento para la inauguración y entrega del jardín. Una vez el Jardín infantil entre en operación, la entidad aliada debe realizar reposiciones, mantenimiento y nuevas compras (de acuerdo con los rubros indicados), según se indica en este documento y teniendo en cuenta las aclaraciones necesarias desde los diferentes componentes.

Modalidad Entorno Institucional 8 horas: La dotación la adquiere cada entidad aliada para cada sede, según el presente documento técnico al inicio de la prestación del servicio y se debe reponer una vez se identifique la necesidad de hacerlo, dando cumplimiento a los lineamientos técnicos.

Las sedes que operan bajo esta modalidad deberán identificar, en compañía de la Secretaría de Educación – Unidad Administrativa Especial Buen Comienzo, el tipo de equipos que requieren para el servicio de alimentación pues dependiendo del número de niños y niñas atendidos, las especificaciones y características pueden cambiar. Para lo cual deberá solicitar asistencia técnica.

Aspectos de calidad a tener en cuenta para la adquisición de dotación y material didáctico en las modalidades de atención:

Menaje de Cocina: La calidad del menaje de cocina puede identificarse revisando que el producto no presente deformaciones, rebabas, blanqueamiento o pequeños puntos oscuros. Los colores deben ser brillantes, vivos, uniformes y libres de manchas y no debe tener impresiones decorativas. Se debe verificar en la base de los elementos una marca de inyección de plástico que hace referencia al tipo de material con el que fue fabricado, ejemplo:



www.medellin.gov.co

Centro Administrativo Distrital CAD
Calle 44 N° 52-165. Código Postal 50015
Línea de Atención a la Ciudadanía: (604) 44 44 144
Conmutador: (604) 385 55 55 Medellín - Colombia





Alcaldía de Medellín
 Distrito de
Ciencia, Tecnología e Innovación

Seleccione productos plásticos más seguros.²



Plásticos que hay que evitar:^{2,2,4}

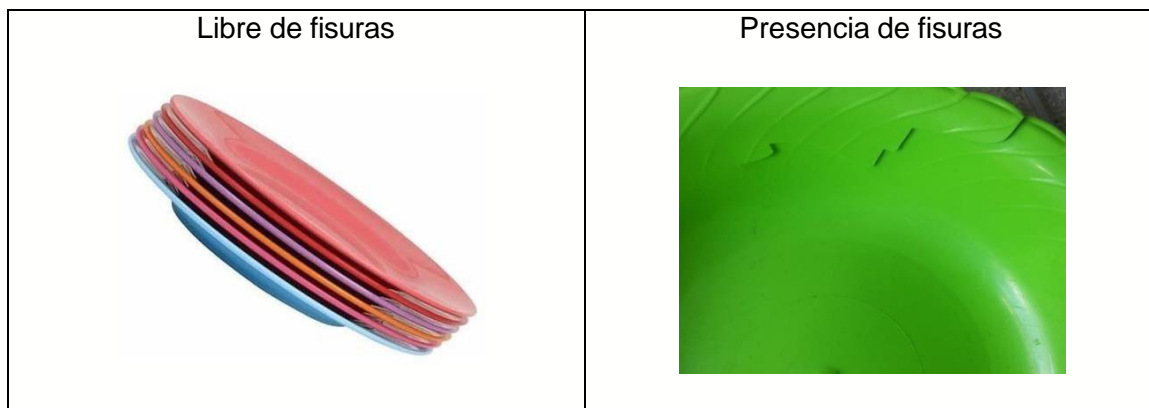


A continuación, se ilustran las características para guiarse al elegir el menaje de cocina.

Buena práctica	Práctica incorrecta
<p>Libre de rebabas y deformaciones.</p> 	<p>Presencia de rebabas y deformaciones</p> 
	



Alcaldía de Medellín
Distrito de
Ciencia, Tecnología e Innovación



Para la elección de los cubiertos, que generalmente están desarrollados en metal, se debe tener en cuenta que el metal no presente superficies corroídas, rebabas, aristas o filos peligrosos y agudos. No deben presentar poros o partes cóncavas difíciles de acceder para la limpieza. Los cuchillos para los niños y las niñas deben tener punta redondeada al igual que las puntas de los tenedores.

Las ollas, pailas, sartenes y olletas deben tener superficies libres de asperezas, abolladuras, ralladuras y demás defectos que puedan entorpecer o alterar la funcionalidad o apariencia de estos elementos.

Los cuchillos y utensilios deben ser monolíticos, es decir objetos de una sola pieza o la menor cantidad de piezas posibles, esto aumenta la facilidad en la limpieza e impide la contaminación en el interior de los ensambles del elemento. Deben cumplir con condiciones de calidad que eviten la oxidación, acumulación de residuos y deterioro temprano.

Equipos de cocina y lavandería (en caso de que la canasta los incluya): son los elementos que se usan para la preparación de los alimentos y proceso de lavandería en la sede de atención, en los cuales debe primar la ergonomía, seguridad, fácil limpieza y mantenimiento. Sus características principales deben ser la durabilidad, eficiencia y el servicio postventa. Actualmente se exige que los equipos de cocina sean fabricados en acero inoxidable.

Electrodomésticos: Los electrodomésticos deben contar con al menos un año de garantía y mantenimiento asegurado. En la medida de lo posible se deben comprar equipos que en su uso cotidiano ahorren energía y agua, generalmente estos equipos se identifican por tener sellos de reconocimiento mundial como Energy Star y FIDE.



Alcaldía de Medellín
Distrito de
Ciencia, Tecnología e Innovación



Mobiliario: En este grupo se encuentran las sillas, mesas y muebles en general para los espacios de atención, oficinas de adultos y consultorios. Los materiales deben ser lavables y no tóxicos. Según el material elegido con cada elemento, existen algunas generalidades que se deben tener en cuenta:

Maderas: Las maderas naturales deben ser selladas con barniz de poliuretano o epoxipoliamida, si son aglomerados se deben resanar para que las superficies queden completamente lisas, también se deben sellar, aplicar color y por último barniz en poliuretano o epoxipoliamida. Si se usan maderas aglomeradas se debe tener en cuenta la resistencia a la humedad sobre todo si se van a usar a la intemperie.

Metales: Los productos metálicos deben ser pintados con electrostática o con pintura líquida horneable, las soldaduras o uniones no deben presentar luces, los cordones de soldadura deben ser continuos y uniformes, además de tener un acabado suave al tacto y pulido en el caso de ser necesario. La soldadura debe Las uniones de elementos metálicos realizadas por tornillos o tuercas deben usar tuerca de seguridad y guasa a presión, los ensamblajes deben ser fuertes, seguros y sin ningún tipo de aflojamiento.

Los tubos no deben presentar abolladuras, las láminas no deben tener ondulaciones ni puntas afiladas. Las superficies deben ser homogéneas, el pulimiento debe ser uniforme y suave al tacto.

Se debe disponer de diversidad de mesas y objetos que permitan desarrollar diferentes actividades pedagógicas.

Plásticos: se debe verificar visualmente el estado del mueble, sus colores deben ser vivos, brillantes, uniformes y libres de puntos negros o manchas. Si presenta algún tipo de macha oscura o clara se debe pedir inmediata garantía. Adicionalmente, los elementos plásticos deben traer el tipo de plástico marcado en una de las partes del objeto.

Materiales permitidos para mobiliario del servicio de alimentación:

- Acero inoxidable
- Fibra de vidrio
- Madera aglomerada con superficie en melanina.



www.medellin.gov.co

Centro Administrativo Distrital CAD
Calle 44 N° 52-165. Código Postal 50015
Línea de Atención a la Ciudadanía: (604) 44 44 144
Conmutador: (604) 385 55 55 Medellín - Colombia





Alcaldía de Medellín
Distrito de
Ciencia, Tecnología e Innovación

Mobiliario infantil: todo el mobiliario infantil debe estar diseñado basado en la antropometría de los niños y las niñas desde su nacimiento y hasta los cinco años de edad, según el espacio de atención y la edad para la cual está diseñado el producto. Los tornillos o uniones de los ensambles no deben quedar expuestos. Las puntas de los tornillos y las puntillas no deben sobrepasar las superficies que amarran.

Mobiliario de adultos (incluye mobiliario necesario para el desarrollo de labores administrativas del talento humano al interior de cada sede): este debe ser de excelente calidad y durabilidad. Por lo general se usan materiales como maderas naturales, aglomeradas y metal. Se debe tener en cuenta el almacenamiento de la papelería, el material didáctico y de consumo que no permanece en las salas, las pertenencias de los agentes educativos, entre otros.

Adicionalmente, se debe tener en cuenta para la compra de la dotación del mobiliario de adultos, el uso, la ubicación y el almacenamiento de equipos como computadores, impresoras, cámaras digitales, grabadoras, equipo de sonido, entre otros.

Lencería: la lencería se refiere a la ropa de las cunas, las cobijas y demás elementos (que se encuentran en este grupo). Se debe tener en cuenta la selección de telas anti fluidos para recubrir los colchones de las cunas y colchonetas, cojines, almohadas, entre otros. Uno de los forros debe ser anti fluido o impermeable y el otro debe ser lavable, suave con la piel de los niños y las niñas. Se recomienda un solo uso por niño y niña.

Listado y cantidades de dotación y material didáctico

En el siguiente link encontrará el listado de cantidades de dotación y material didáctico.

https://medellingovco-my.sharepoint.com/:x:/g/personal/71394599_medellin_gov_co/Edc3-RZnMtlBtv7B02b3vG4B-gY1FImPjs_tpMhRGg_Y9A?e=zsE7Vg



www.medellin.gov.co

Centro Administrativo Distrital CAD
Calle 44 N° 52-165. Código Postal 50015
Línea de Atención a la Ciudadanía: (604) 44 44 144
Conmutador: (604) 385 55 55 Medellín - Colombia

