

# Indicadores básicos

Situación de Salud en Medellín

# 2025



**Alcaldía de Medellín**

Distrito de  
Ciencia, Tecnología e Innovación

# Indicadores básicos 2025

## Situación de Salud en Medellín

Esta es una publicación oficial del Distrito de Medellín. Se realiza en cumplimiento de lo dispuesto en el Artículo 10 de la Ley 1474 de 2011 - Estatuto Anticorrupción, que dispone la prohibición de la divulgación de programas y políticas oficiales para la promoción de los servidores públicos, partidos políticos o candidatos.

Queda prohibida la reproducción total o fragmentaria de su contenido, sin autorización escrita de la Secretaría General del Distrito de Medellín. Así mismo, se encuentra prohibida la utilización de características de la publicación, que puedan crear confusión. El Distrito de Medellín dispone de marcas registradas, algunas citadas en la presente publicación con la debida autorización y protección legal.

Todas las publicaciones de la Alcaldía de Medellín son de distribución gratuita.

© 2024 Alcaldía de Medellín  
NIT: 890.905.211-1  
Calle 44 N 52 – 165  
Centro Administrativo Distrital  
Medellín, Colombia  
2025

### **Alcaldía de Medellín**

**Federico Gutiérrez Zuluaga**  
Alcalde de Medellín

**Natalia López Delgado**  
Secretaria de Salud

**Alejandro Posada Jiménez**  
Subsecretario Administrativo  
y Financiero

**Luz Áida Rendón Berrío**  
Subsecretaria de Salud Pública

**Obyalín Morales Romero**  
Subsecretaria de Gestión de  
Servicios de Salud

**Juliana Sánchez Garzón**  
Directora Técnica de  
Planeación



**Alcaldía de Medellín**  
Distrito de  
Ciencia, Tecnología e Innovación

# Contenido

Presentación

Metodología

Indicadores demográficos

Oferta de servicios de salud

Afiliación al Sistema General de Seguridad Social en Salud

Indicadores demográficos y de salud según comunas y corregimientos

Nacimientos

Vacunación

Estado nutricional

Eventos de interés en salud pública

Indicadores de morbilidad

Factores que influyen en el estado de salud y contacto con los servicios de salud

Discapacidad

Indicadores de mortalidad

Indicadores de mortalidad por comunas y corregimientos de Medellín

Mortalidad evitable

Definiciones y comentarios



## Presentación

La Secretaría de Salud de Medellín tiene el gusto de presentar el libro de Indicadores Básicos en Salud 2023, una publicación que recoge la información suministrada por las Instituciones Prestadoras de Servicios de Salud (IPS) y Entidades Administradoras de Planes de Beneficios (EAPB) para presentar de forma ordenada las principales causas de morbilidad y mortalidad en el Distrito de Medellín.

Esta publicación que ya cuenta con 20 ediciones desde el año 2004, se ha consolidado como un insumo importante que respalda la toma de decisiones y el desarrollo de políticas, programas y proyectos en salud basados en evidencia. Con cada publicación se aporta al histórico de indicadores de Medellín, que permite evaluar las tendencias y el comportamiento en salud de Medellín en el mediano y largo plazo.

Sin desconocer algunas limitaciones y oportunidades de mejora, es un hecho que Medellín es una ciudad desarrollada con grandes potencialidades en el campo de la salud, la tecnología y la innovación, y como tal, el sector salud no puede ser ajeno a la sociedad y al uso e incorporación de las nuevas tecnologías de la información y la comunicación, para lo cual es necesario contar con sistemas y procesos de información fortalecidos que ayuden a monitorear la ciudad y proporcionen datos de forma permanente y oportuna sobre los cambios significativos en el comportamiento del estado de salud de los habitantes del Distrito.

Aun así, no basta con tener la mejor tecnología, ni tener sistemas de información ampliamente desarrollados, se debe trabajar de manera conjunta para consolidar una cultura de la información y el conocimiento, que permita la generación, procesamiento, interpretación y utilización de la información de forma adecuada, haciendo posible que las intervenciones en salud sean más eficientes, eficaces, y con mejor uso de los recursos disponibles.







# 01

Indicadores  
demográficos

## Indicadores demográficos

La demografía es “el estudio de poblaciones humanas, tratando, desde un punto de vista cuantitativo, su dimensión, estructura, evolución y sus características generales” (DANE, s.f.). Su rol en la salud pública es insustituible, ya que proporciona el marco contextual para comprender las necesidades sanitarias y diseñar intervenciones efectivas y equitativas. La Organización Mundial de la Salud (OMS) subraya que sin un conocimiento claro de la demografía de una población —quiénes son, dónde viven y cuáles son sus características— es imposible planificar adecuadamente los servicios de salud o medir el progreso hacia objetivos sanitarios como los Objetivos de Desarrollo Sostenible (ODS) (Organización Mundial de la Salud [OMS], 2025, p.1).

La estructura poblacional por edad y sexo es uno de los predictores más potentes del estado de salud de una comunidad. Fenómenos como el envejecimiento poblacional, por ejemplo, transforman radicalmente el perfil epidemiológico, incrementando la prevalencia de enfermedades crónicas no transmisibles y la demanda de cuidados a largo plazo. De igual manera, variables como la composición étnica, el nivel socioeconómico y el educativo son determinantes sociales de la salud que explican gran parte de las inequidades sanitarias existentes. (Solar, 2010).

El análisis demográfico es una herramienta estratégica clave en la planificación sanitaria, ya que permite comprender cómo los cambios en la estructura poblacional afectan la salud colectiva. Según Bernabeu y Robles, “uno de los aspectos básicos de la relación entre sociedad y enfermedad radica, precisamente, en la influencia de la enfermedad y sus manifestaciones sobre la evolución y las características de las poblaciones” (Bernabeu y Robles, 2000, p. 45).

En primer lugar, permite identificar poblaciones vulnerables, al analizar cómo el envejecimiento, la morbilidad y las condiciones sociales inciden en la salud. Los autores



afirman que “la modificación de los niveles de fecundidad y de mortalidad, el envejecimiento de la población, la reducción y control de las enfermedades infecciosas y transmisibles, el aumento de las patologías crónicas y degenerativas [...] pueden contextualizarse mediante el estudio de la transición sanitaria” (Bernabeu y Robles, 2000, p. 46).

Además, el análisis demográfico contribuye a asignar recursos de manera eficiente, ya que permite prever las necesidades sanitarias en función de los patrones de salud y enfermedad. En este sentido, “los patrones de salud y enfermedad forman parte de los cambios que se suceden en las poblaciones” y su análisis “sirve no sólo para predecir estos cambios, sino también como fuente de hipótesis para construir una teoría de la población” (Bernabeu y Robles, 2000, p. 46).

Finalmente, esta herramienta permite evaluar el impacto de las políticas públicas, al observar cómo las transformaciones sociales y epidemiológicas afectan la demanda de servicios sanitarios. Como explican los autores, “la transición sanitaria pretende explicar los cambios sociales y de comportamiento, y otros de naturaleza diversa, que han ocurrido paralelos a los cambios epidemiológicos” (Bernabeu y Robles, 2000, p. 48).

Este capítulo presenta los indicadores demográficos clave de Medellín, desagregados por comunas y corregimientos. La información aquí contenida es esencial para que los tomadores de decisiones, los profesionales de la salud y la comunidad en general comprendan la realidad poblacional de la ciudad y puedan ejecutar acciones que reduzcan las brechas de inequidad y mejoren la calidad de vida de los habitantes.

En los siguientes enlaces se dispone el Reporte de Proyecciones de Población de las 16 comunas y los 5 corregimientos de la ciudad de Medellín, así como información demográfica de la ciudad.

**Proyecciones (Población, Viviendas y Hogares)**

**Tablero demográfico.**



## Referencias

Bernabeu Mestre, J., & Robles González, E. (2000). Demografía y problemas de salud. Unas reflexiones críticas sobre los conceptos de transición demográfica y sanitaria. *Política y Sociedad*, (35), 45–54. En: [https://www.academia.edu/108507663/Demograf%C3%ADa\\_y\\_problemas\\_de\\_salud\\_Unas\\_reflexiones\\_cr%C3%ADticas\\_sobre\\_los\\_conceptos\\_de\\_transici%C3%B3n\\_demogr%C3%A1fica\\_y\\_sanitaria](https://www.academia.edu/108507663/Demograf%C3%ADa_y_problemas_de_salud_Unas_reflexiones_cr%C3%ADticas_sobre_los_conceptos_de_transici%C3%B3n_demogr%C3%A1fica_y_sanitaria)

DANE. (s.f.). Sistema de consulta de conceptos estandarizados. En: [https://conceptos.dane.gov.co/conceptos/conceptos\\_catalogo](https://conceptos.dane.gov.co/conceptos/conceptos_catalogo)

Organización Mundial de la Salud (2025). Estadísticas Mundiales de la Salud 2025. Recuperado de <https://data.who.int/es/>

Solar O, I.A. (2010). Un marco conceptual para la acción sobre los determinantes sociales de la salud. Ginebra: Organización Mundial de la Salud.



Proyección de la población de Medellín, según sexo y grupos de edad. Año 2023

Grupo de edad	Hombre	Mujer	Total
< 1 Año	13.346	12.698	26.044
De 1 Año	13.450	12.901	26.351
De 2 Años	14.012	13.477	27.489
De 3 Años	14.708	14.153	28.861
De 4 Años	14.973	14.425	29.398
Subtotal menores de 0 - 4	70.489	67.654	138.143
De 5- 9	77.152	74.321	151.473
De 10-14	80.354	78.059	158.413
Subtotal 5-14	157.506	152.380	309.886
De 15-19	90.954	88.876	179.830
De 20-24	108.724	107.404	216.128
De 25-29	121.957	120.673	242.630
De 30-34	113.971	113.998	227.969
De 35-39	97.822	102.811	200.633
De 40-44	84.672	96.216	180.888
Subtotal 15-44	618.100	629.978	1.248.078
De 45-49	68.607	84.357	152.964
De 50-54	66.136	85.637	151.773
De 55-59	67.197	90.029	157.226
Subtotal 45-59	201.940	260.023	461.963
De 60-64	57.845	80.751	138.596
De 65-69	44.710	65.061	109.771
De 70-74	31.664	48.261	79.925
De 75-79	20.197	32.863	53.060
80 y Más	19.782	36.096	55.878
Subtotal 60 y Más	174.198	263.032	437.230
Total Medellín	1.222.233	1.373.067	2.595.300

Fuente: DANE-Proyecciones de Población. Contrato interadministrativo No. 4600101134 de 2024, DANE - Municipio de Medellín.



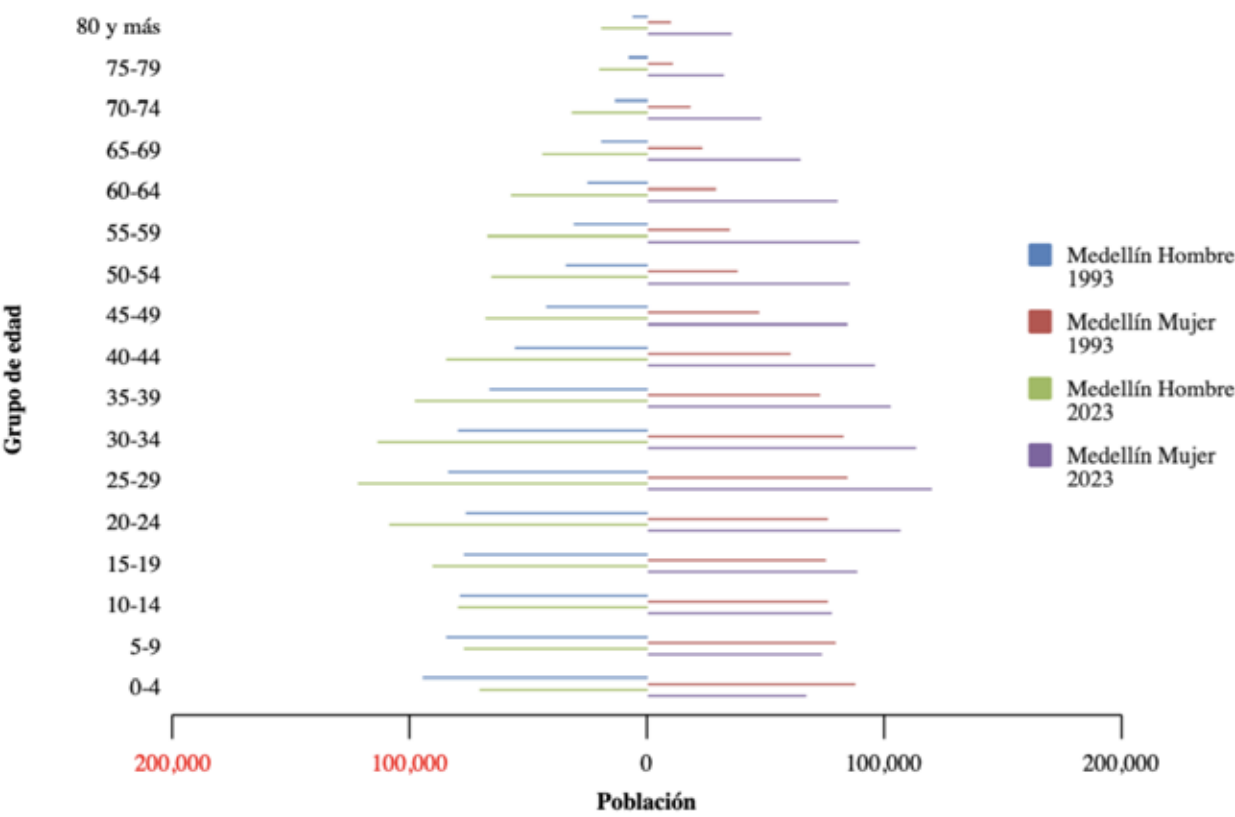
**Proyección de la población de Medellín, según sexo y comuna. Año 2023**

Comuna / Corregimiento	Hombres	Mujeres	Total	%
Popular	70.032	74.934	144.966	5,6
Santa Cruz	57.379	62.527	119.906	4,6
Manrique	83.887	91.622	175.509	6,8
Aranjuez	71.599	79.608	151.207	5,8
Castilla	62.507	70.795	133.302	5,1
Doce de Octubre	89.589	100.002	189.591	7,3
Robledo	95.278	105.924	201.202	7,8
Villa Hermosa	78.045	84.197	162.242	6,3
Buenos Aires	78.212	87.641	165.853	6,4
La Candelaria	39.889	42.002	81.891	3,2
Laureles - Estadio	48.436	61.385	109.821	4,2
La América	41.743	51.257	93.000	3,6
San Javier	78.729	88.863	167.592	6,5
El Poblado	51.578	65.071	116.649	4,5
Guayabal	32.570	37.356	69.926	2,7
Belén	99.783	118.225	218.008	8,4
Palmitas	3.016	2.822	5.838	0,2
San Cristóbal	59.501	63.166	122.667	4,7
Altavista	19.920	21.107	41.027	1,6
San Antonio	48.199	52.227	100.426	3,9
Santa Elena	12.341	12.336	24.677	1,0
<b>Total Comunas</b>	<b>1.079.256</b>	<b>1.221.409</b>	<b>2.300.665</b>	<b>88,6</b>
<b>Total Corregimientos</b>	<b>142.977</b>	<b>151.658</b>	<b>294.635</b>	<b>11,4</b>
<b>Total Medellín</b>	<b>1.222.233</b>	<b>1.373.067</b>	<b>2.595.300</b>	<b>100,0</b>

Fuente: DANE-Proyecciones de Población. Contrato interadministrativo No. 4600101134 de 2024, DANE - Municipio de Medellín.



Estructura poblacional de Medellín, años 1993-2023



Fuente: DANE-Proyecciones de Población. Contrato interadministrativo No. 4600101134 de 2024, DANE - Municipio de Medellín.



# 02

Oferta y Disponibilidad  
de Servicios de Salud

## Oferta y disponibilidad de servicios de salud

Garantizar el derecho a la salud es una función primordial del Estado, lo que implica asegurar un acceso equitativo y de calidad a los servicios sanitarios para toda la población. Según la Ley Estatutaria 1751 de 2015, “el derecho fundamental a la salud es autónomo e irrenunciable en lo individual y en lo colectivo” y debe prestarse “de manera oportuna, eficaz y con calidad” (Congreso de Colombia, 2015, p. 1).

En el contexto del derecho a la salud, la oferta de servicios sanitarios se entiende como “el conjunto de recursos, insumos, procesos y procedimientos organizados y autorizados con el objeto de prevenir las enfermedades, promover, mantener, recuperar y/o rehabilitar la salud de las personas” (Organización Mundial de la Salud, citado en Muñoz Cruz, 2023, p. 27). Esta definición va más allá del enfoque económico tradicional, que considera la oferta como “el número de unidades de un determinado servicio que los usuarios están dispuestos a adquirir durante un periodo de tiempo y según determinadas condiciones de precios, calidad, ingresos, gustos” (Muñoz, 2023, p. 45).

Existen barreras para acceder a los servicios de salud, la cuales pueden ser de diferente tipo, geográficas (distancia a los centros de salud), económicas (capacidad de pago), organizacionales (tiempos de espera, horarios) o culturales (aceptabilidad de los servicios). Por ello, resulta fundamental contar con una suficiente disponibilidad, de no existir una oferta de servicios suficiente y adecuadamente distribuida, las demás barreras ni siquiera pueden ser abordadas. Una oferta insuficiente o mal distribuida en el territorio genera inequidades, forzando a los ciudadanos a enfrentar largos desplazamientos, costos elevados y tiempos de espera prolongados que, en la práctica, anulan el acceso efectivo.



(Organización Panamericana de la Salud [OPS], 2023).

El análisis de la oferta de oferta de servicios es más que un inventario de recursos, es el primer paso para diagnosticar las barreras estructurales de acceso en el sistema de salud.

Este capítulo presenta la distribución de los prestadores de servicios de salud y la capacidad instalada en la ciudad de Medellín, un insumo clave para la planificación sanitaria orientada a fortalecer la disponibilidad y garantizar una cobertura más equitativa y eficiente.

## Referencias

Congreso de Colombia. (2015). Ley Estatutaria 1751 de 2015: Por medio de la cual se regula el derecho fundamental a la salud y se dictan otras disposiciones. Diario Oficial No. 49.427.

Recuperado de <https://www.funcionpublica.gov.co/eva/gestornormativo/norma.php?i=60733>

Muñoz Cruz, M. J. (2023). Metodología de análisis de oferta y demanda de servicios de salud. Secretaría Distrital de Salud de Bogotá D.C.

Recuperado de [https://www.saludcapital.gov.co/DDS/Of\\_serv\\_S/Met\\_Of\\_Dem\\_Ser\\_S\\_2023.pdf](https://www.saludcapital.gov.co/DDS/Of_serv_S/Met_Of_Dem_Ser_S_2023.pdf)

Organización Panamericana de la Salud (OPS). (2023). Analizar y superar las barreras de acceso para fortalecer la atención primaria de salud: Síntesis de resultados y recomendaciones. OPS/OMS.

Recuperado de <https://www.paho.org/es/documentos/analizar-superar-barreras-acceso-para-fortalecer-atencion-primaria-salud-sintesis>. [paho.org]





**Instituciones Prestadoras de Servicios de Salud IPS habilitadas en Medellín, según su naturaleza jurídica, junio de 2025**

Naturaleza Jurídica de las IPS	Total	%
Privadas	1043	94%
Pública	59	5%
Mixta	4	0,4%
<b>Total general</b>	<b>1106</b>	<b>100,0</b>

Fuente: REPS, Registro Especial de Prestadores de Servicios de Salud, Ministerio de Salud y Protección Social. Procesado por la Unidad de Gestión de la Información y el Conocimiento, Secretaría de Salud de Medellín, junio 2025.  
Información preliminar sujeta a ajustes por las continuas novedades que reportan las IPS.

**Instituciones Prestadoras de Servicios de Salud IPS habilitadas en Medellín, según su localización por comunas y naturaleza jurídica, junio de 2025**

Comuna de localización de las IPS	Naturaleza Jurídica de las IPS			Total general	%
	Privada	Pública	Mixta		
01 Popular		3		3	0,3
02 Santa Cruz		3		3	0,3
03 Manrique	4	4		8	0,7
04 Aranjuez	13	4	1	18	1,6
05 Castilla	17	3		20	1,8
06 Doce De Octubre	1	3		4	0,4
07 Robledo	12	5		17	1,5
08 Villa Hermosa	4	4		8	0,7
09 Buenos Aires	10	3		13	1,2
10 La Candelaria	255	4	3	262	23,7
11 Laureles Estadio	154	1		155	14,0
12 La América	21	1		22	2,0
13 San Javier	2	6		8	0,7
14 El Poblado	441	1		442	40,0
15 Guayabal	18	2		20	1,8
16 Belén	84	2		86	7,8
50 Corregimiento de Palmitas		1		1	0,1
60 Corregimiento de San Cristobal	5	5		10	0,9
70 Corregimiento de Altavista		1		1	0,1
80 Corregimiento de San Antonio de Pra	1	2		3	0,3
90 Corregimiento de Santa Elena	1	1		2	0,2
<b>Total general</b>	<b>1043</b>	<b>59</b>	<b>4</b>	<b>1106</b>	<b>100</b>

Fuente: REPS, Registro Especial de Prestadores de Servicios de Salud, Ministerio de Salud y Protección Social. Procesado por la Unidad de Gestión de la Información y el Conocimiento, Secretaría de Salud de Medellín, 2025.

Información preliminar sujeta a ajustes por las continuas novedades que reportan las IPS.



Profesionales independientes habilitados en Medellín, según su localización por comunas y el servicio habilitado, junio de 2025.

Servicio habilitado por el profesional independiente	Comuna de Ubicación del Servicio																					Total general	%	
	Popular	Santa Cruz	Manrique	Aranjuez	Castilla	Doce de Octubre	Robledo	Villa Hermosa	Buenos Aires	La Candelaria	Laureles Estado	La América	San Javier	El Poblado	Guayabal	Belén	Corregimiento de San Cristóbal	Corregimiento de Altavista	Corregimiento de San Antonio de Prado	Corregimiento de San Sebastián de Palmitas	Corregimiento de Santa Elena			Sin Ubicación de Comuna
Odontología general	6	14	15	42	36	17	37	13	28	409	355	95	35	443	23	196	11		24		3	21	1823	21,59
Medicina general	4	2	3	9	7	9	5	4	3	76	101	18	9	400	10	57	9		2		1	8	737	8,73
Ortodoncia	1	4	3	9	15	1	9	3	9	133	106	18	14	172	7	59	3		9		1	7	583	6,90
Psicología							4			20	127	6		283	2	10	2	1				6	461	5,46
Otras consultas de especialidad				2	3	1	16		1	60	61	7	3	250	2	46			1			4	457	5,41
Ginecobstetricia							1		2	24	7			191		19	1			1		3	249	2,95
Dermatología							2		1	27	24			178		10	1					1	244	2,89
Radiología odontológica			3	2	3	1	5	2	2	56	53	16	5	54	2	25			1		1	2	233	2,76
Ortopedia y/o traumatología	1						20	1		21	9	1		161	1	13						2	230	2,72
Medicina interna							36			8	16			123		30	1					1	215	2,55
Oftalmología										85	12			110		4						1	212	2,51
Periodoncia					1		2		1	37	27	5		89		20			2			4	188	2,23
Pediatría							5			7	11	2		134		17	1					1	178	2,11
Endodoncia				4	1		1			35	35	5		56	1	21	1					3	163	1,93
Cirugía plástica y estética							1			9	2			135		7					1		155	1,84
Rehabilitación oral							1			16	22	2		102		5						2	150	1,78
Cirugía general							32			8	1			76		21							138	1,63
Psiquiatría							1			3	11			114		4						1	134	1,59
Fisioterapia			1				1	1	1	12	21	3		87		6							133	1,58
Odontopediatría		1					1			26	12	1		70	2	9	2		2			2	128	1,52
Optometría			2	1						78	11	3	1	11	3	7	2					8	127	1,50
Toma de muestras de cuello uterino y ginecológicas	1			2	2	2			1	10	2			86		11	2		1			1	121	1,43
Nutrición y dietética									1	6	16	1		78		4							106	1,26
Otorrinolaringología							4		1	8	18			67		7							105	1,24
Urología							4			2	1			68		5							80	0,95
Cirugía maxilofacial					2		1			12	14	4	1	35	1	8						1	79	0,94
Otros Servicios	2	2	2	7	5	3	59	1	7	117	106	10	4	583	7	87	5	0	2	0	0	6	1015	12,02
Total general	15	23	29	78	75	34	248	25	58	1305	1181	197	72	4156	61	708	41	1	44	1	7	85	8444	100,00

Fuente: REPS, Registro Especial de Prestadores de Servicios de Salud, Ministerio de Salud y Protección Social. Procesado por la Unidad de Gestión de la Información y el Conocimiento, Secretaría de Salud de Medellín, 2025. Información preliminar sujeta a ajustes por las continuas novedades que reportan las IPS.

Oferta de camas y salas de atención declaradas por las IPS de Medellín, según su naturaleza jurídica, junio de 2024

Descripción		Naturaleza Jurídica de las IPS			Total general	%
		Privada	Pública	Mixta		
Camas	Adultos	3348	731	467	4546	47,82
	Atención del Parto	58	8		66	0,69
	Cuidado Intensivo Adulto	12			12	0,13
	Cuidado Intermedio Adulto	20			20	0,21
	Cuna Básico Neonatal	36	8		44	0,46
	Cuna Intensiva Neonatal	2			2	0,02
	Cuna Intensiva Pediátrica	6	5		11	0,12
	Cuna Intermedia Neonatal	3			3	0,03
	Cuna Intermedia Pediátrica	3	3		6	0,06
	Incubadora Básico Neonatal	9			9	0,09
	Incubadora Intensiva Neonatal	68	16		84	0,88
	Incubadora Intermedia Neonatal	44	30		74	0,78
	Intensiva Adultos	337	61	53	451	4,74
	Intensiva Pediátrica	54			54	0,57
	Intensiva Quemado Adulto	17			17	0,18
	Intensiva Quemado pediátrica	15			15	0,16
	Intermedia Adultos	239	29	32	300	3,16
	Intermedia Pediátrica	24			24	0,25
	Paciente crónico con ventilador	23			23	0,24
	Paciente crónico sin ventilador	1162			1162	12,22
	Pediátrica	509	61	10	580	6,10
	Salud Mental Adulto	109	18		127	1,34
	SPA Adultos	6	96		102	1,07
	TPR	4			4	0,04
	<b>Total</b>	<b>6108</b>	<b>1066</b>	<b>562</b>	<b>7736</b>	<b>81,4</b>
Salas	Partos	9	6		15	0,16
	Procedimientos	1359	30	8	1397	14,69
	Quirófano	38	6	2	46	0,48
	Sala de Cirugía	269	21	14	304	3,20
	Sala de Radioterapia	9			9	0,09
	<b>Total</b>	<b>1684</b>	<b>63</b>	<b>24</b>	<b>1771</b>	<b>18,6</b>
<b>Total general</b>		<b>7792</b>	<b>1129</b>	<b>586</b>	<b>9507</b>	<b>100,0</b>

Fuente: REPS, Registro Especial de Prestadores de Servicios de Salud, Ministerio de Salud y Protección Social. Procesado por la Unidad de Gestión de la Información y el Conocimiento, Secretaría de Salud de Medellín, 2024.

Información preliminar sujeta a ajustes por las continuas novedades que reportan las IPS.



# 03

---

Afiliación al Sistema General  
de Seguridad Social en Salud

## Afiliación al sistema general de seguridad social en salud

El Sistema General de Seguridad Social en Salud (SGSSS) tiene como objetivo regular el servicio público esencial de salud y crear condiciones de acceso para toda la población residente del país, en todos los niveles de atención, brindando a la población, servicios de mayor calidad, incluyente y equitativo a través de un modelo de prestación del servicio público en salud. Está integrado por: El Estado, a través del Ministerio de Salud y Protección Social, quien actúa como organismo de coordinación, dirección y control; las Entidades Promotoras de Salud (EPS), responsables de la afiliación y el recaudo de las cotizaciones y de garantizar la prestación del Plan Obligatorio de Salud a los afiliados; y las Instituciones Prestadoras de Salud (IPS), que son los hospitales, clínicas y laboratorios, entre otros, encargadas de prestar la atención a los usuarios, las Entidades Territoriales y la Superintendencia Nacional de Salud.

El aseguramiento de la población se realiza por medio de la afiliación de las personas a dos regímenes: Contributivo y Subsidiado. En el Régimen Contributivo se encuentran afiliadas todas las personas vinculadas a través de contrato de trabajo, los servidores públicos, los pensionados, los trabajadores independientes con capacidad de pago, las madres comunitarias y los aprendices en etapa lectiva y productiva (Minsalud, s.f.).

En el Régimen Subsidiado se encuentran afiliadas todas las personas sin capacidad de pago para cubrir el monto total de la cotización, incluye las personas pobres y vulnerables del país, es decir, las clasificadas en los niveles más bajos del Sisbén, siempre y cuando no estén afiliadas al régimen contributivo, especiales o de excepción, y las poblaciones especiales prioritarias, tales como personas en condición de desplazamiento, población infantil abandonada a cargo del ICBF, menores desvinculados del conflicto armado, comunidades indígenas, personas mayores en centros de protección, población rural





migratoria, personas del programa de protección a testigos, indigentes y población gitana (conocida como ROM), entre otros (Minsalud, s.f.).

El acceso a los servicios de salud tiene que ir más allá del aseguramiento, entendiendo el acceso como un proceso mediante el cual, puede lograrse que una necesidad de atención, bien sea por el deterioro en el estado de salud o por un diagnóstico sobre el mismo, se satisfaga completamente.

En este capítulo se presenta la distribución de la población en la ciudad según régimen de afiliación al Sistema General de Seguridad Social en Salud.

En el siguiente enlace se dispone información estadística del aseguramiento en salud en la ciudad de Medellín: **Tablero de aseguramiento.**

## Referencias

Ministerio de Salud y Protección Social. (s.f.). Aseguramiento al Sistema General de Seguridad Social en Salud. En: <https://www.minsalud.gov.co/proteccionsocial/Regimensubsubdiado/Paginas/aseguramiento-al-sistema-general-salud.aspx>



**Población afiliada al Régimen Subsidiado. Medellín 2019-2023**

Régimen Subsidiado	2019	2020	2021	2022	2023
Población afiliada	586.522	668.057	663.159	758.354	808.612
Población DANE. Medellín	2.483.545	2.519.592	2.549.008	2.572.350	2.595.300
Porcentaje	23,62	26,51	26,02	29,48	31,16

Fuente: BDUA, Base de Datos Única de Afiliados. Procesado por la Unidad de Gestión de la Información y el Conocimiento, Secretaría de Salud de Medellín, 2023.

**Población afiliada al Régimen Subsidiado según comuna y corregimiento de residencia habitual y nivel de Sisben. Medellín 2023**

Comunas y Corregimientos	Población Especial	SISBEN			Total
		Nivel 1 Sisben	Nivel 2 Sisben	Nivel Superior	
01. Popular	15.523	26.824	16.869	192	59.408
02. Santa Cruz	10.962	19.442	14.239	193	44.836
03. Manrique	15.954	26.513	20.473	421	63.361
04. Aranjuez	10.260	17.820	16.169	615	44.864
05. Castilla	4.814	9.823	11.349	715	26.701
06. Doce De Octubre	12.946	26.798	26.440	668	66.852
07. Robledo	15.050	22.589	20.618	521	58.778
08. Villa Hermosa	16.175	23.861	17.593	383	58.012
09. Buenos Aires	6.314	12.347	13.102	605	32.368
10. La Candelaria	2.777	5.793	4.180	189	12.939
11. Laureles - Estadio	170	647	670	33	1.520
12. La América	580	1.628	2.163	130	4.501
13. San Javier	15.247	24.047	19.384	465	59.143
14. El Poblado	88	361	566	29	1.044
15. Guayabal	1.560	4.767	5.443	365	12.135
16. Belén	4.672	10.861	12.205	549	28.287
50. San Sebastián de Palmitas	119	1.203	777	4	2.103
60. San Cristóbal	3.228	6.382	4.668	91	14.369
70. Altavista	1.184	3.070	2.288	37	6.579
80. San Antonio de Prado	1.728	5.763	5.681	235	13.407
90. Santa Elena	353	1.438	1.324	38	3.153
Sin información	121.530	44.433	27.997	292	194.252
<b>Medellín</b>	<b>261.234</b>	<b>296.410</b>	<b>244.198</b>	<b>6.770</b>	<b>808.612</b>

Fuente: BDUA, Base de Datos Única de Afiliados. Procesado por la Unidad de Gestión de la Información y el Conocimiento, Secretaría de Salud de Medellín, 2023.



**Población afiliada al Régimen Subsidiado según edad y sexo, Medellín 2023**

Grupos de edad	Hombres		Mujeres		Total	
	No.	%	No.	%	No.	%
0 - 4	22.874	5,8	21.514	5,2	44.388	5,5
5 - 9	27.123	6,9	26.159	6,3	53.282	6,6
10 - 14	27.409	7,0	26.253	6,3	53.662	6,6
15 - 19	31.021	7,9	30.187	7,2	61.208	7,6
20 - 24	31.661	8,1	31.815	7,6	63.476	7,8
25 - 29	42.273	10,8	39.214	9,4	81.487	10,1
30 - 34	37.914	9,7	34.297	8,2	72.211	8,9
35 - 39	30.517	7,8	28.607	6,9	59.124	7,3
40 - 44	25.220	6,4	27.849	6,7	53.069	6,6
45 - 49	19.871	5,1	24.807	5,9	44.678	5,5
50 - 54	18.750	4,8	25.444	6,1	44.194	5,5
55 - 59	20.452	5,2	26.243	6,3	46.695	5,8
60 - 64	19.087	4,9	23.662	5,7	42.749	5,3
65 y más	36.866	9,4	51.523	12,3	88.389	10,9
<b>Total</b>	<b>391.038</b>	<b>100,0</b>	<b>417.574</b>	<b>100,0</b>	<b>808.612</b>	<b>100,0</b>

**Población afiliada al Régimen Subsidiado. Medellín 2019-2023**

Régimen Contributivo	2019	2020	2021	2022	2023
Población afiliada	2.079.491	2.114.046	2.191.713	2.107.566	2.083.070
Población DANE. Medellín	2.483.545	2.519.592	2.549.008	2.572.350	2.595.300
Porcentaje	83,73	83,90	85,98	81,93	80,26

**Población afiliada al Régimen Contributivo según edad y sexo, Medellín 2023**

Grupos de edad	Hombres		Mujeres		Total	
	No.	%	No.	%	No.	%
0 - 4	38.180	66,0	36.027	50,6	74.207	57,5
5 - 9	52.415	90,6	49.843	70,0	102.258	79,2
10 - 14	53.590	92,6	51.722	72,6	105.312	81,6
15 - 19	65.139	112,5	64.454	90,5	129.593	100,4
20 - 24	89.135	154,0	88.397	124,1	177.532	137,5
25 - 29	94.959	164,1	96.307	135,2	191.266	148,1
30 - 34	97.954	169,2	99.204	139,2	197.158	152,7
35 - 39	86.229	149,0	89.121	125,1	175.350	135,8
40 - 44	77.483	133,9	84.084	118,0	161.567	125,1
45 - 49	60.738	104,9	69.323	97,3	130.061	100,7
50 - 54	55.876	96,5	66.255	93,0	122.131	94,6
55 - 59	57.882	100,0	71.243	100,0	129.125	100,0
60 - 64	52.312	90,4	66.593	93,5	118.905	92,1
65 y más	108.922	188,2	159.683	224,1	268.605	208,0
<b>Total</b>	<b>990.814</b>	<b>100</b>	<b>1.092.256</b>	<b>100</b>	<b>2.083.070</b>	<b>100</b>



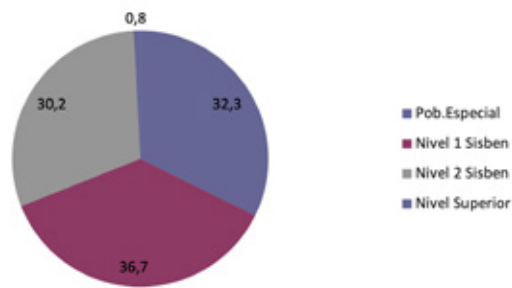
## Población afiliada al Régimen Contributivo según edad y EPS. Medellín 2022

GRUPO EDAD	Asociación Indígena del Cauca	Compensar	Coosalud EPS042	Coosalud ESSC24	EPM	Ferrocarriles Nacionales	Mutual Ser	Nueva EPS EPS037	NUEVA EPS - EPS041	Salud Total	Sanitas	Savia Salud	Servicio Occidental de salud
0 - 4	1	104	77	238	12	1	0	5.653	181	11.177	2.603	1.497	0
5 - 9	1	227	131	197	23	2	0	7.512	141	15.835	3.679	1.844	1
10 - 14	1	293	171	187	50	1	0	7.495	85	16.670	4.116	1.721	0
15 - 19	7	400	232	377	153	9	0	10.684	189	20.549	5.661	4.365	0
20 - 24	26	371	336	1.001	198	13	0	16.985	886	27.741	7.534	10.045	0
25 - 29	25	309	225	739	69	4	0	16.844	725	28.116	7.857	7.297	0
30 - 34	16	322	215	494	26	0	1	15.077	401	25.897	7.952	4.961	0
35 - 39	11	379	202	344	29	3	0	11.499	242	22.086	7.258	3.632	0
40 - 44	5	407	264	302	29	4	0	10.031	155	20.542	7.053	2.933	0
45 - 49	2	335	187	226	49	11	0	9.514	116	16.043	5.756	2.186	0
50 - 54	3	259	168	177	197	16	1	11.325	73	13.886	5.235	1.784	0
55 - 59	3	251	198	127	537	43	0	14.527	30	12.648	5.637	1.599	0
60 - 64	1	212	147	90	881	63	0	16.225	21	10.142	5.587	1.553	0
65 - 69	0	148	115	60	826	135	0	16.233	18	7.038	4.628	1.194	0
70 - 74	1	97	86	46	679	225	0	15.322	4	4.431	3.690	440	0
75 o más	0	137	103	45	690	492	0	32.561	2	5.423	6.360	437	0
<b>Total</b>	<b>103</b>	<b>4.251</b>	<b>2.857</b>	<b>4.650</b>	<b>4.448</b>	<b>1.022</b>	<b>2</b>	<b>217.487</b>	<b>3.269</b>	<b>258.224</b>	<b>90.606</b>	<b>47.488</b>	<b>1</b>

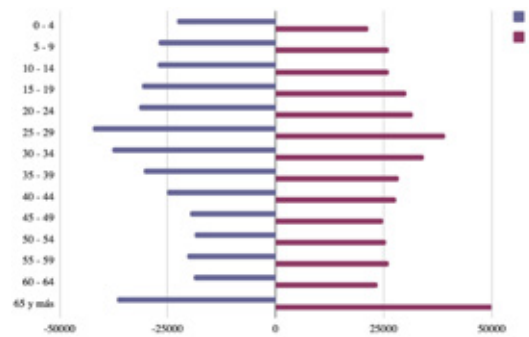
Fuente: BDUA, Base de Datos Única de Afiliados. Procesado por la Unidad de Gestión de la Información y el Conocimiento, Secretaría de Salud de Medellín, 2023.



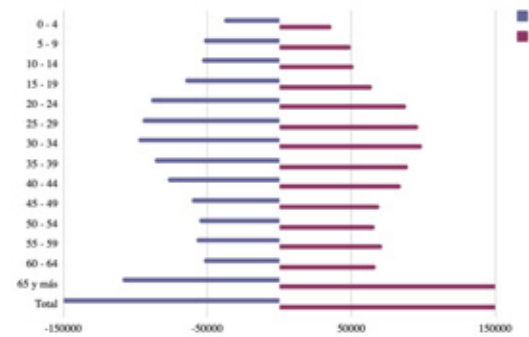
Población afiliada al Régimen Subsidiado por nivel de Sisben. Medellín 2023



Estructura poblacional Régimen Subsidiado. Medellín 2023



Estructura poblacional Régimen Contributivo. Medellín 2023



Fuente: BDUA, Base de Datos Única de Afiliados.  
Procesado por la Unidad de Gestión de la  
Información y el Conocimiento, Secretaría de  
Salud de Medellín, 2023.





# 04

---

Natalidad y  
fecundidad

## Natalidad y fecundidad

La natalidad, que corresponde al número de nacimientos en una población, y la fecundidad, que es el estudio del comportamiento reproductivo, son fenómenos demográficos que no solo garantizan la continuidad de la especie, sino que también reflejan las condiciones sociales, económicas y sanitarias de una población. En el contexto urbano de Medellín, estos indicadores adquieren una relevancia estratégica, ya que inciden directamente en la planificación de servicios públicos como salud, educación, vivienda y transporte.

La fecundidad, medida a través de la Tasa Global de Fecundidad (TGF), ha experimentado una transformación significativa en Colombia. Como señala Jaramillo Echeverry (2024), “Colombia experimentó uno de los descensos de fecundidad más rápidos del mundo: el número de hijos e hijas por mujer bajó de 7 en 1960 a 3 en 1985”, posteriormente, en 2024 el país reportó la cifra de nacimientos más baja de la última década con una reducción del 12,0% frente al año 2023 y si se compara con el año 2015, la disminución es del 31,3% siendo Medellín una de las ciudades con los niveles más bajos del país. Esta transición tiene implicaciones en el desarrollo urbano, especialmente en lo que respecta al envejecimiento poblacional y la redistribución de recursos públicos.

Estos cambios no son aleatorios. Están influenciados por determinantes sociales como condiciones culturales, el nivel educativo, el acceso al mercado laboral y la situación económica. La Organización Mundial de la Salud (2022) destaca que el acceso a educación integral en sexualidad y a métodos de planificación familiar es clave para empoderar a las personas en la toma de decisiones informadas sobre su salud reproductiva, lo cual es fundamental para el desarrollo sostenible.

Este capítulo presenta los datos del comportamiento de la natalidad y la fecundidad en Medellín, utilizando datos del Registro Único de Afiliados (RUAF-ND) y proyecciones del Departamento Administrativo Nacional de Estadística (DANE). El objetivo es ofrecer evidencia que permita orientar políticas públicas y estrategias de planificación urbana



adaptadas a las nuevas dinámicas demográficas de la ciudad.

En el siguiente enlace se dispone información estadística de fecundidad en la ciudad de Medellín: **Tablero de natalidad**

#### Referencias

DANE. (2025). Boletín técnico: Estadísticas Vitales (EEVV) Nacimientos y defunciones no fetales. Recuperado de <https://www.dane.gov.co/files/operaciones/EEVV/2025/25-sep-2025/bol-EEVV-lsem2025pr.pdf>

Jaramillo Echeverry, J. (2024). La transición de la fecundidad en Colombia. Banco de la República, Centro de Estudios Regionales de Cartagena. Departamento Nacional de Planeación (DNP). Recuperado de <https://colaboracion.dnp.gov.co/CDT/PublishingImages/Planeacion-y-desarrollo/2024/Septiembre/Eventos/dnp-fecundidad.pdf>

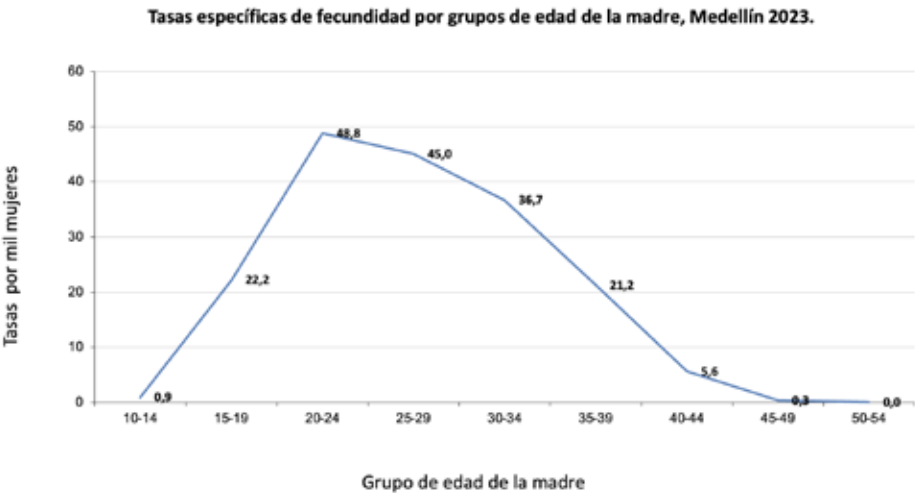
Organización Mundial de la Salud. (2022). Compendio de la OMS sobre seguimiento de la salud reproductiva y de la madre, el recién nacido, el niño y el adolescente. Ginebra: OMS.

Comportamiento de la fecundidad en Medellín, según grupos de edad de la madre y sexo del nacido, año 2023.

Grupos de edad de la madre	Sexo del nacido				Total		
	Hombres		Mujeres				Específicas de Fecundidad (por mil mujeres)
	No.	%	No.	%	No.	%	
10-14	31	0,3	39	0,4	70	0,4	0,9
15-19	998	10,1	973	10,0	1.972	10,0	22,2
20-24	2.642	26,7	2.598	26,6	5.240	26,7	48,8
25-29	2.760	27,9	2.676	27,4	5.436	27,7	45,0
30-34	2.087	21,1	2.092	21,4	4.179	21,3	36,7
35-39	1.089	11,0	1.092	11,2	2.181	11,1	21,2
40-44	266	2,7	275	2,8	541	2,8	5,6
45-49	13	0,1	16	0,2	29	0,1	0,3
50-54	0	0,0	0	0,0		0,0	0,0
Sin Información	0	0,0	0	0,0		0,0	-
TOTAL	9.886	100	9.761	100	19.648	100	-

Fuente: DANE, Departamento Administrativo Nacional de Estadística. Procesado por la Unidad de Gestión de la Información y el Conocimiento, Secretaría de Salud de Medellín.

Nota: Análisis por residencia habitual de la madre en Medellín.  
Se presentan 1 caso con sexo indeterminado, incluido en el total.



Fuente: DANE, Departamento Administrativo Nacional de Estadística. Procesado por la Unidad de Gestión de la Información y el Conocimiento, Secretaría de Salud de Medellín.

Nota: Análisis por residencia habitual de la madre en Medellín.

**Partos atendidos en Instituciones de salud de la ciudad de Medellín, Año 2023.**

Institución de salud	Total de partos	
	No.	%
Clínica Del Prado Ciudad del Río	11.377	36,0
Clínica Universitaria Bolivariana	5.466	17,3
E.S.E. Hospital General de Medellín	5.083	16,1
Clínica SOMA	2.557	8,1
Clínica El Rosario Sede El Tesoro	2.526	8,0
<b>E.S.E. Metrosalud</b>	<b>1.483</b>	<b>4,7</b>
Clínica El Rosario Sede Centro	1.202	3,8
Clínica Las Américas	1.134	3,6
Hospital San Vicente de Paúl	684	2,2
Clínica de la Policía	5	0,0
Hospital Pablo Tobón Uribe	3	0,0
IPS Sura Córdoba	2	0,0
Hospital la María	2	0,0
Clínica Conquistadores	2	0,0
Virrey Solís San Diego	1	0,0
IPS Sura Molinos	1	0,0
Otras IPS	3	0,0
Sin información	38	0,1
<b>Total</b>	<b>31.568</b>	<b>100,0</b>

Fuente: DANE, Departamento Administrativo Nacional de Estadística. Procesado por la Unidad de Gestión de la Información y el Conocimiento, Secretaría de Salud de Medellín.

Nota: Análisis por lugar de atención del parto.

Cálculo realizado tomando los certificados de nacidos vivos por control de multiplicidad del embarazo.

**Partos atendidos en la E.S.E. METROSALUD, según Unidad Hospitalaria o Centro de Salud de atención, año 2023.**

Unidad Hospitalaria o centro de salud	Total de partos	
	No.	%
U.H. Manrique - Hermeregildo de Fex	1.442	97,2
U.H. Belén - Héctor Abad Gómez	29	2,0
U.H. San Javier - Jesús Pelaez Botero	3	0,2
U.H. San Antonio de Prado - Diego Echavarría	3	0,2
U.H. Nuevo Occidente	2	0,1
U.H. Santa Cruz Víctor Cárdenas Gutiérrez	1	0,1
U.H. Doce de Octubre - Luis Carlos Galán	1	0,1
C.S. Santo Domingo Savio	1	0,1
U.H. San Cristobal - Leonardo Betancur	1	0,1
<b>Total Metrosalud</b>	<b>1.483</b>	<b>100</b>

Fuente: DANE, Departamento Administrativo Nacional de Estadística. Procesado por la Unidad de Gestión de la Información y el Conocimiento, Secretaría de Salud de Medellín.

Nota: Análisis por lugar de atención del parto.

Cálculo realizado tomando los certificados de nacidos vivos por control de multiplicidad del embarazo.





# 05

Vacunación



# Vacunación

La vacunación es una de las estrategias más costo - efectivas en salud pública para prevenir enfermedades transmisibles y reducir la morbilidad y mortalidad asociadas. A lo largo de la historia, ha demostrado ser fundamental para la erradicación, eliminación y control de enfermedades inmunoprevenibles (Ministerio de Salud y Protección Social, 2025).

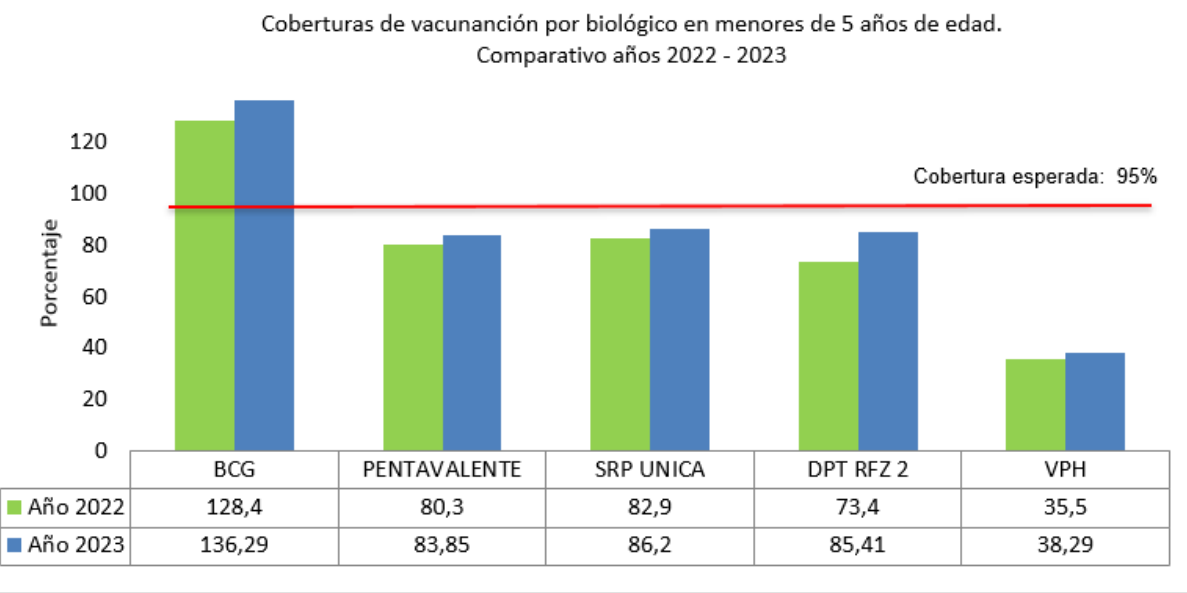
En Colombia, el Programa Ampliado de Inmunizaciones (PAI) garantiza el acceso universal y gratuito a las vacunas incluidas en el esquema nacional, en concordancia con las directrices de la Organización Mundial de la Salud (OMS) y la Organización Panamericana de la Salud (OPS). Este programa busca alcanzar coberturas iguales o superiores al 95 %, priorizando poblaciones vulnerables y asegurando la equidad en el acceso, considerando la diversidad étnica, cultural y geográfica del país. Como lo señala el Ministerio de Salud: “El PAI es una estrategia fundamental para garantizar la protección contra enfermedades inmunoprevenibles, asegurando coberturas superiores al 95 % en todo el territorio nacional” (Ministerio de Salud y Protección Social, 2025, p. 32).

Actualmente, el esquema de vacunación del PAI en Colombia incluye 21 vacunas. Además de la vacuna contra la COVID-19, que, si bien no está incluida en el PAI, se garantiza su aplicación a toda la población utilizando la estructura del programa y a partir de la vigencia 2023 se financia su aplicación con la UPC, establecido en la Resolución 2808 del 30 de diciembre de 2022. (Ministerio de Salud y Protección Social, 2025, p. 29).

En este capítulo se presentan las coberturas de vacunación alcanzadas por el Distrito con énfasis en los biológicos trazadores según grupo etario.



Para profundizar en el tema, puede consultar el Observatorio de la Secretaría de Salud en el siguiente enlace:  
<https://www.medellin.gov.co/es/secretaria-de-salud/que-hacemos/observatorio-de-salud/> Allí encontrará el Análisis Situacional de Salud, además de algunas herramientas dinámicas complementarias.



Referencias

Ministerio de Salud y Protección Social. (2025). Lineamientos para la gestión y administración del Programa Ampliado de Inmunizaciones – PAI 2025. Bogotá D.C.: MSPS. Recuperado de <https://www.minsalud.gov.co/sites/rid/Lists/BibliotecaDigital/RIDE/VS/PP/PAI/lineamientos-gestion-administracion-pai-2025.pdf>



# 06

---

Estado  
nutricional

## Estado nutricional

El estado nutricional, se define como “el resultado de la relación entre la ingesta de energía y nutrientes y el gasto causado por los requerimientos nutricionales según la edad, sexo, estado fisiológico y actividad física. (Resolución 2465, 2016). De otro lado, la malnutrición se refiere a:

Las carencias, los excesos y los desequilibrios de la ingesta calórica o de nutrientes de una persona. Abarca tres grandes grupos de afecciones:

- La desnutrición, que incluye la emaciación (un peso insuficiente respecto de la talla), el retraso del crecimiento (una talla insuficiente para la edad) y la insuficiencia ponderal (un peso insuficiente para la edad).
- La malnutrición relacionada con los micronutrientes, que incluye las carencias de micronutrientes (la falta de vitaminas o minerales importantes) o su exceso; y
- El sobrepeso, la obesidad y las enfermedades no transmisibles relacionadas con la alimentación (como las cardiopatías, la diabetes y algunos tipos de cáncer). (Organización Mundial de la Salud, 2024).

En el estado nutricional del individuo interactúan múltiples factores como el empleo, la educación, el ingreso, la publicidad, la salud y la calidad de la vida; elementos que repercuten considerablemente sobre el funcionamiento integral del niño y posteriormente en su estado adulto.

Según la Organización Mundial de la Salud -OMS, “La malnutrición, en todas sus formas, aumenta el riesgo de enfermedad y de muerte. Más de la mitad de las defunciones de niños menores de 5 años, y una de cada cinco entre adultos, puede atribuirse a factores de riesgo relacionados con la alimentación” (OMS, 2019). Por ello, se hace necesario un



monitoreo permanente de esta situación para la implementación y seguimiento de estrategias de intervención encaminadas al mejoramiento de las condiciones nutricionales, especialmente en la primera infancia.

La clasificación antropométrica del estado nutricional de la población, se realiza con el fin de conocer y mejorar el estado nutricional de la población en general. En Colombia, a partir de la Resolución 2465 de 2016 se adoptan los indicadores, patrones de referencia y puntos de corte para la clasificación antropométrica del estado nutricional de niñas, niños y adolescentes menores de 18 años de edad, adultos de 18 a 64 años de edad y gestantes adultas, (Ministerio de Salud y Protección Social, Resolución 2465 de 2016).

La Secretaría de Salud de Medellín actualmente cuenta con un sistema de vigilancia nutricional dirigido inicialmente a la población menor de 6 años, el cual permite obtener la clasificación antropométrica del estado nutricional y a partir de esta realizar la detección e intervención oportuna de la población infantil con necesidades nutricionales, ya sea por déficit o por exceso (desnutrición u obesidad), lo cual representa una gran ganancia para la vida.

En este capítulo se resume la clasificación antropométrica del estado nutricional de la población menor de 6 años de la ciudad.

Para profundizar en el tema, puede consultar el Observatorio de la Secretaría de Salud en el siguiente enlace:

<https://www.medellin.gov.co/es/secretaria-de-salud/que-hacemos/observatorio-de-salud/> Allí encontrará el Análisis Situacional de Salud, además de algunas herramientas dinámicas complementarias.



Tabla de prevalencia

Clasificación antropométrica del estado nutricional para niñas y niños menores de 6 años, según indicador talla para la edad (T/E) por grupo de edad y género, medellín 2023.

GRUPO DE EDAD	GÉNERO	CLASIFICACIN DEL ESTADO NUTRICIONAL						TOTAL	
		Talla baja para la edad o retraso en talla		Riesgo de talla baja		Talla adecuada para la edad			
		N°	%	N°	%	N°	%	N°	%
0 A < 2 Años	Femenino	1.514	8,5%	4.477	25,2%	11.777	66,3%	17.768	100,0%
	Masculino	2.251	12,0%	5.298	28,2%	11.232	59,8%	18.781	100,0%
	Total	3.765	10,3%	9.775	26,7%	23.009	63,0%	36.549	100,0%
2 A 5 Años	Femenino	2.489	7,4%	9.998	29,8%	21.037	62,8%	33.524	100,0%
	Masculino	2.925	8,1%	10.419	28,9%	22.690	63,0%	36.034	100,0%
	Total	5.414	7,8%	20.417	29,4%	43.727	62,9%	69.558	100,0%
> 5 A < 6 Años	Femenino	443	5,1%	1.840	21,3%	6.356	73,6%	8.639	100,0%
	Masculino	536	5,8%	2.020	21,9%	6.651	72,2%	9.207	100,0%
	Total	979	5,5%	3.860	21,6%	13.007	72,9%	17.846	100,0%
Total general	Femenino	4.446	7,4%	16.315	27,2%	39.170	65,4%	59.931	100,0%
	Masculino	5.712	8,9%	17.737	27,7%	40.573	63,4%	64.022	100,0%
	Total	10.158	8,2%	34.052	27,5%	79.743	64,3%	123.953	100,0%

Fuente: SENIN. Base de datos de seguimiento Nutricional Infantil. Procesado por la Unidad de Gestión de la Información y el Conocimiento, Secretaría de Salud de Medellín.  
Nota: clasificación nutricional según resolución 2465 de 2016, emitida por el Ministerio de Salud y Protección Social.

GÉNERO	Tabla resumen totales de prevalencia clasificación antropométrica del estado nutricional para niñas y niños menores de 6 años, según indicador talla para la edad (T/E) por género, Medellín 2023.		
	Talla baja para la edad o retraso en talla	Riesgo de talla baja	Talla adecuada para la edad
Femenino	7,4%	27,2%	65,4%
Masculino	8,9%	27,7%	63,4%
Total	8,2%	27,5%	64,3%

Fuente: SENIN. Base de datos de seguimiento Nutricional Infantil. Procesado por la Unidad de Gestión de la Información y el Conocimiento, Secretaría de Salud de Medellín.  
Nota: clasificación nutricional según resolución 2465 de 2016, emitida por el Ministerio de Salud y Protección Social.

Tabla de prevalencia

Clasificación antropométrica del estado nutricional para niñas y niños menores de 6 años, según indicador talla edad por comuna y corregimiento. Medellín 2023.

COMUNA O CORREGIMIENTO	Clasificación del estado nutricional						Total	
	Talla baja para la edad o retraso en talla		Riesgo de talla baja		Talla adecuada para la edad			
	N°	%	N°	%	N°	%	N°	%
01. Popular	295	2,9%	802	28,2%	1.552	61,4%	2.649	100,0%
02. Santa Cruz	151	1,5%	441	25,0%	1.055	67,4%	1.647	100,0%
03. Manrique	336	3,3%	899	27,2%	1.843	64,5%	3.078	100,0%
04. Aranjuez	187	1,8%	592	23,4%	1.403	69,9%	2.182	100,0%
05. Castilla	129	1,3%	612	22,3%	1.445	71,5%	2.186	100,0%
06. Doce De Octubre	194	1,9%	741	23,7%	1.572	69,4%	2.507	100,0%
07. Robledo	268	2,6%	916	24,5%	2.178	68,5%	3.362	100,0%
08. Villa Hermosa	275	2,7%	940	26,0%	1.924	66,0%	3.139	100,0%
09. Buenos Aires	173	1,7%	628	23,8%	1.582	69,9%	2.383	100,0%
10. La Candelaria	253	2,5%	564	25,1%	1.240	66,0%	2.057	100,0%
11. Laureles - Estadio	68	0,7%	214	20,8%	700	74,6%	982	100,0%
12. La América	59	0,6%	242	22,0%	711	72,1%	1.012	100,0%
13. San Javier	276	2,7%	896	24,8%	2.030	68,7%	3.202	100,0%
14. El Poblado	44	0,4%	181	23,2%	514	70,9%	739	100,0%
15. Guayabal	69	0,7%	241	23,4%	568	69,6%	878	100,0%
16. Belen	225	2,2%	919	25,0%	2.312	69,2%	3.456	100,0%
50. San Sebastián de Palmitas	1	0,0%	6	32,1%	16	58,3%	23	100,0%
60. San Cristóbal	59	0,6%	200	26,2%	456	66,3%	715	100,0%
70. Altavista	26	0,3%	77	27,4%	199	64,9%	302	100,0%
80. San Antonio de Prado	40	0,4%	122	27,6%	251	64,5%	413	100,0%
90. Santa Elena	27	0,3%	48	27,7%	101	60,3%	176	100,0%
Sin información	7.003	68,9%	23.771	23,1%	56.091	70,3%	86.865	100,0%
Medellín	10.158	8,2%	34.052	25,0%	79.743	67,6%	123.953	100,0%

Fuente: SENIN. Base de datos de seguimiento Nutricional Infantil. Procesado por la Unidad de Gestión de la Información y el Conocimiento, Secretaría de Salud de Medellín.  
Nota: clasificación nutricional según resolución 2465 de 2016, emitida por el Ministerio de Salud y Protección Social.

GENERO	Tabla resumen totales de prevalencia clasificación antropométrica del estado nutricional para niñas y niños menores de 5 años, según indicador peso para la talla (P/T) por género, Medellín 2023.						
	Desnutrición aguda severa	Desnutrición aguda moderada	Riesgo de desnutrición aguda	Peso adecuado para la talla	Riesgo de Sobrepeso	Sobrepeso	Obesidad
Femenino	0,1%	0,8%	8,0%	70,4%	16,2%	3,7%	0,8%
Masculino	0,2%	1,1%	8,6%	69,0%	16,1%	4,0%	1,0%
Total	0,2%	1,0%	8,3%	69,7%	16,2%	3,8%	0,9%

Fuente: SENIN. Base de datos de seguimiento Nutricional Infantil. Procesado por la Unidad de Gestión de la Información y el Conocimiento, Secretaría de Salud de Medellín.  
Nota: clasificación nutricional según resolución 2465 de 2016, emitida por el Ministerio de Salud y Protección Social.

Tabla de prevalencia

Clasificación antropométrica del estado nutricional para niñas y niños menores de 5 años, según indicador peso para la talla (P/T) por grupo de edad y género, Medellín 2023.

GRUPO DE EDAD	GÉNERO	CLASIFICACION DEL ESTADO NUTRICIONAL														Total	
		Desnutrición aguda severa		Desnutrición aguda moderada		Riesgo de desnutrición aguda		Peso adecuado para la talla		Riesgo de Sobrepeso		Sobrepeso		Obesidad			
		N°	%	N°	%	N°	%	N°	%	N°	%	N°	%	N°	%		N°
0 A < 2 Años	Femenino	29	0,2%	210	1,2%	1435	8,1%	11600	65,3%	3509	19,7%	854	4,8%	131	0,7%	17.768	100%
	Masculino	65	0,3%	264	1,4%	1733	9,2%	12008	63,9%	3512	18,7%	995	5,3%	204	1,1%	18.781	100%
	Total	94	0,3%	474	1,3%	3.168	8,7%	23.608	64,6%	7.021	19,2%	1.849	5,1%	335	0,9%	36.549	100%
2 A 5 Años	Femenino	39	0,1%	214	0,6%	2665	7,9%	24485	73,0%	4817	14,4%	1041	3,1%	263	0,8%	33.524	100%
	Masculino	62	0,2%	322	0,9%	2955	8,2%	25840	71,7%	5340	14,8%	1187	3,3%	328	0,9%	36.034	100%
	Total	101	0,1%	536	0,8%	5.620	8,1%	50.325	72,3%	10.157	14,6%	2.228	3,2%	591	0,8%	69.558	100%
Total general	Femenino	68	0,1%	424	0,8%	4.100	8,0%	36.085	70,4%	8.326	16,2%	1.895	3,7%	394	0,8%	51.292	100%
	Masculino	127	0,2%	586	1,1%	4.688	8,6%	37.848	69,0%	8.852	16,1%	2.182	4,0%	532	1,0%	54.815	100%
	Total	195	0,2%	1.010	1,0%	8.788	8,3%	73.933	69,7%	17.178	16,2%	4.077	3,8%	926	0,9%	106.107	100%

Fuente: SENIN. Base de datos de seguimiento Nutricional Infantil. Procesado por la Unidad de Gestión de la Información y el Conocimiento, Secretaría de Salud de Medellín.  
Nota: clasificación nutricional según resolución 2465 de 2016, emitida por el Ministerio de Salud y Protección Social.

Tabla de prevalencia

Clasificación antropométrica del estado nutricional para niñas y niños menores de 5 años, según indicador peso - talla por comuna y corregimiento. Medellín 2023.

COMUNA O CORREGIMIENTO	Clasificación del estado nutricional																Total
	Desnutrición aguda severa		Desnutrición aguda moderada		Riesgo de desnutrición aguda		Peso adecuado para la talla		Riesgo de Sobrepeso		Sobrepeso		Obesidad				
	N°	%	N°	%	N°	%	N°	%	N°	%	N°	%	N°	%	N°	%	
01. Popular	1	0,5%	13	1,3%	162	1,8%	1.683	2,3%	414	2,4%	86	2,1%	14	1,5%	2.373	100,0%	
02. Santa Cruz	0	0,0%	11	1,1%	107	1,2%	1.049	1,4%	251	1,5%	74	1,8%	13	1,4%	1.505	100,0%	
03. Manrique	2	1,0%	17	1,7%	195	2,2%	2.008	2,7%	445	2,6%	73	1,8%	16	1,7%	2.756	100,0%	
04. Aranjuez	0	0,0%	9	0,9%	136	1,5%	1.400	1,9%	323	1,9%	69	1,7%	21	2,3%	1.958	100,0%	
05. Castilla	1	0,5%	11	1,1%	141	1,6%	1.376	1,9%	380	2,2%	103	2,5%	15	1,6%	2.027	100,0%	
06. Doce De Octubre	0	0,0%	14	1,4%	141	1,6%	1.627	2,2%	406	2,4%	92	2,3%	13	1,4%	2.293	100,0%	
07. Robledo	3	1,5%	11	1,1%	219	2,5%	2.123	2,9%	475	2,8%	92	2,3%	26	2,8%	2.949	100,0%	
08. Villa Hermosa	3	1,5%	10	1,0%	207	2,4%	2.019	2,7%	486	2,8%	68	1,7%	15	1,6%	2.808	100,0%	
09. Buenos Aires	1	0,5%	9	0,9%	124	1,4%	1.554	2,1%	327	1,9%	72	1,8%	12	1,3%	2.099	100,0%	
10. La Candelaria	3	1,5%	9	0,9%	123	1,4%	1.386	1,9%	280	1,6%	57	1,4%	6	0,6%	1.864	100,0%	
11. Laureles - Estadio	1	0,5%	5	0,5%	78	0,9%	631	0,9%	129	0,8%	29	0,7%	3	0,3%	876	100,0%	
12. La América	1	0,5%	7	0,7%	62	0,7%	647	0,9%	146	0,8%	29	0,7%	3	0,3%	895	100,0%	
13. San Javier	1	0,5%	8	0,8%	192	2,2%	2.086	2,8%	447	2,6%	89	2,2%	18	1,9%	2.841	100,0%	
14. El Poblado	2	1,0%	9	0,9%	44	0,5%	450	0,6%	102	0,6%	16	0,4%	3	0,3%	626	100,0%	
15. Guayabal	0	0,0%	3	0,3%	65	0,7%	510	0,7%	113	0,7%	17	0,4%	4	0,4%	712	100,0%	
16. Belen	2	1,0%	19	1,9%	212	2,4%	2.213	3,0%	559	3,3%	135	3,3%	19	2,1%	3.159	100,0%	
50. San Sebastián de Palmitas	0	0,0%	0	0,0%	1	0,0%	16	0,0%	2	0,0%	0	0,0%	0	0,0%	19	100,0%	
60. San Cristóbal	2	1,0%	4	0,4%	61	0,7%	447	0,6%	96	0,6%	22	0,5%	4	0,4%	636	100,0%	
70. Altavista	0	0,0%	2	0,2%	19	0,2%	189	0,3%	55	0,3%	8	0,2%	4	0,4%	277	100,0%	
80. San Antonio de Prado	0	0,0%	3	0,3%	31	0,4%	283	0,4%	52	0,3%	7	0,2%	3	0,3%	379	100,0%	
90. Santa Elena	0	0,0%	1	0,1%	13	0,1%	109	0,1%	23	0,1%	5	0,1%	0	0,0%	151	100,0%	
Sin información	172	88,2%	835	82,7%	6.455	73,5%	50.127	67,8%	11.667	67,9%	2.934	72,0%	714	77,1%	72.904	100,0%	
Medellín	195	0,2%	1.010	100,0%	8.788	100,0%	73.933	100,0%	17.178	100,0%	4.077	100,0%	926	100,0%	106.107	100,0%	

Fuente: SENIN. Base de datos de seguimiento Nutricional Infantil. Procesado por la Unidad de Gestión de la Información y el Conocimiento, Secretaría de Salud de Medellín.  
Nota: clasificación nutricional según resolución 2465 de 2016, emitida por el Ministerio de Salud y Protección Social.



Tabla de prevalencia

clasificación antropométrica del estado nutricional para niñas y niños mayores de 5 años a menores de 6 años, según indicador imc para la edad (IMC/E) por grupo de edad y género, Medellín 2023.

GRUPO DE EDAD	GENERO	CLASIFICACION DEL ESTADO NUTRICIONAL										Total	
		Delgadez		Riesgo para delgadez		IMC Adecuado para la edad		Sobrepeso		Obesidad			
		Nº	%	Nº	%	Nº	%	Nº	%	Nº	%	Nº	%
> 5 A < 6 Años	Femenino	126	1,5%	899	10,4%	6029	69,8%	1170	13,5%	415	4,8%	8.639	100%
	Masculino	165	1,8%	908	9,9%	6201	67,4%	1397	15,2%	536	5,8%	9.207	100%
	Total	291	1,6%	1.807	10,1%	12.230	68,5%	2.567	14,4%	951	5,3%	17.846	100%
Total general	Femenino	126	1,5%	899	10,4%	6.029	69,8%	1.170	13,5%	415	4,8%	8.639	100%
	Masculino	165	1,8%	908	9,9%	6.201	67,4%	1.397	15,2%	536	5,8%	9.207	100%
	Total	291	1,6%	1.807	10,1%	12.230	68,5%	2.567	14,4%	951	5,3%	17.846	100%

Fuente: SENIN. Base de datos de seguimiento Nutricional Infantil. Procesado por la Unidad de Gestión de la Información y el Conocimiento, Secretaría de Salud de Medellín.  
Nota: clasificación nutricional según resolución 2465 de 2016, emitida por el Ministerio de Salud y Protección Social.

Tabla resumen totales de prevalencia clasificación antropométrica del estado nutricional para niñas y niños mayores de 5 años a menores de 6 años, según indicador imc para la edad (IMC/E) por género, Medellín 2023.					
GENERO	Delgadez	Riesgo para delgadez	IMC Adecuado para la edad	Sobrepeso	Obesidad
Femenino	1,5%	10,4%	69,8%	13,5%	4,8%
Masculino	1,8%	9,9%	67,4%	15,2%	5,8%
Total	1,6%	10,1%	68,5%	14,4%	5,3%

Fuente: SENIN. Base de datos de seguimiento Nutricional Infantil. Procesado por la Unidad de Gestión de la Información y el Conocimiento, Secretaría de Salud de Medellín.  
Nota: clasificación nutricional según resolución 2465 de 2016, emitida por el Ministerio de Salud y Protección Social.

Tabla de prevalencia

Clasificación antropométrica del estado nutricional para niñas y niños mayores de 5 años a menores de 6 años, según indicador IMC edad por comuna y corregimiento. Medellín 2023.

Comuna - Corregimiento	Clasificación del estado nutricional										Total	
	Delgadez		Riesgo para delgadez		IMC Adecuado para la edad		Sobrepeso		Obesidad			
	N°	%	N°	%	N°	%	N°	%	N°	%	N°	%
01. Popular	0	0,0%	29	1,6%	200	1,6%	33	1,3%	14	1,5%	276	100,0%
02. Santa Cruz	0	0,0%	12	0,7%	102	0,8%	17	0,7%	11	1,2%	142	100,0%
03. Manrique	4	1,4%	27	1,5%	230	1,9%	46	1,8%	15	1,6%	322	100,0%
04. Aranjuez	2	0,7%	21	1,2%	166	1,4%	24	0,9%	11	1,2%	224	100,0%
05. Castilla	3	1,0%	13	0,7%	105	0,9%	31	1,2%	7	0,7%	159	100,0%
06. Doce De Octubre	1	0,3%	19	1,1%	140	1,1%	38	1,5%	16	1,7%	214	100,0%
07. Robledo	2	0,7%	42	2,3%	282	2,3%	63	2,5%	24	2,5%	413	100,0%
08. Villa Hermosa	3	1,0%	27	1,5%	250	2,0%	40	1,6%	11	1,2%	331	100,0%
09. Buenos Aires	1	0,3%	29	1,6%	214	1,7%	31	1,2%	9	0,9%	284	100,0%
10. La Candelaria	4	1,4%	18	1,0%	136	1,1%	27	1,1%	8	0,8%	193	100,0%
11. Laureles - Estadio	1	0,3%	8	0,4%	73	0,6%	18	0,7%	6	0,6%	106	100,0%
12. La América	0	0,0%	7	0,4%	90	0,7%	15	0,6%	5	0,5%	117	100,0%
13. San Javier	4	1,4%	34	1,9%	271	2,2%	38	1,5%	14	1,5%	361	100,0%
14. El Poblado	2	0,7%	11	0,6%	70	0,6%	23	0,9%	7	0,7%	113	100,0%
15. Guayabal	2	0,7%	17	0,9%	129	1,1%	13	0,5%	5	0,5%	166	100,0%
16. Belen	2	0,7%	30	1,7%	199	1,6%	51	2,0%	15	1,6%	297	100,0%
50. San Sebastián de Palmitas	0	0,0%	0	0,0%	3	0,0%	1	0,0%	0	0,0%	4	100,0%
60. San Cristóbal	0	0,0%	6	0,3%	57	0,5%	14	0,5%	2	0,2%	79	100,0%
70. Altavista	1	0,3%	3	0,2%	19	0,2%	1	0,0%	1	0,1%	25	100,0%
80. San Antonio de Prado	0	0,0%	4	0,2%	22	0,2%	6	0,2%	2	0,2%	34	100,0%
90. Santa Elena	0	0,0%	3	0,2%	18	0,1%	4	0,2%	0	0,0%	25	100,0%
Sin información	259	89,0%	1.447	80,1%	9.454	77,3%	2.033	79,2%	768	80,8%	13.961	100,0%
Medellín	291	100,0%	1.807	100,0%	12.230	100,0%	2.567	100,0%	951	100,0%	17.846	100,0%

Fuente: SENIN. Base de datos de seguimiento Nutricional Infantil. Procesado por la Unidad de Gestión de la Información y el Conocimiento, Secretaría de Salud de Medellín.

Nota: clasificación nutricional según resolución 2465 de 2016, emitida por el Ministerio de Salud y Protección Social.



## Referencias

Ministerio de Salud y Protección Social. (2016). Resolución 2465 de 2016: Por la cual se adoptan los indicadores antropométricos para la clasificación del estado nutricional. Bogotá, Colombia. Recuperado de [https://proinsalud.co/chamilo/courses/TAMIZAJEDESALUDFAMILIARFAMILIOGRAM/document/CAPACITACION-RESOLUCION-2465-DE-2016\\_ENERO-2022.pdf](https://proinsalud.co/chamilo/courses/TAMIZAJEDESALUDFAMILIARFAMILIOGRAM/document/CAPACITACION-RESOLUCION-2465-DE-2016_ENERO-2022.pdf)

Organización Mundial de la Salud (OMS), 2019. La nutrición en la cobertura sanitaria universal. Ginebra: OMS. Recuperado de <https://iris.who.int/bitstream/handle/10665/331148/WHO-NMH-NHD-19.24-spa.pdf>

Organización Mundial de la Salud (OMS), 2024. Malnutrición. Párr. 2. Recuperado de <https://www.who.int/es/news-room/fact-sheets/detail/malnutrition>





# 07

---

Eventos de interés  
en salud pública

## Eventos de interés en salud pública

Los eventos de interés en salud pública son definidos como “el conjunto de sucesos o circunstancias que pueden modificar o incidir en la situación de salud de una comunidad (enfermedad, factores protectores, discapacidad, muerte, factores de riesgo y otros determinantes) y corresponde al Sistema de Vigilancia en Salud Pública -SIVIGILA- realizar la observación, análisis objetivo, sistemático y constante de estos eventos. (Ministerio de Salud y Protección Social, s.f., párr. 1-2).

En Colombia, por medio del Decreto 3518 de 2006, se crea y reglamenta el SIVIGILA, con el objeto de:

Provisión en forma sistemática y oportuna, de información sobre la dinámica de los eventos que afecten o puedan afectar la salud de la población, con el fin de orientar las políticas y la planificación en salud pública; tomar las decisiones para la prevención y control de enfermedades y factores de riesgo en salud; optimizar el seguimiento y evaluación de las intervenciones; racionalizar y optimizar los recursos disponibles y lograr la efectividad de las acciones en esta materia, propendiendo por la protección de la salud individual y colectiva. (Decreto 3518 de 2006).

El Instituto Nacional de Salud -INS-, como entidad adscrita al Ministerio, emite anualmente los lineamientos nacionales que establecen las estrategias para la vigilancia, prevención y control de los Eventos de Interés en Salud Pública, incluyendo protocolos de notificación, análisis y respuesta (INS, 2025, p. 9). Estos lineamientos agrupan las acciones necesarias para gestionar los eventos y situaciones de interés en salud pública, integrando los procesos y procedimientos que complementan los protocolos de vigilancia. Así mismo, contemplan la respuesta oportuna a brotes, epidemias y situaciones de emergencia en salud pública, además de las actividades asociadas a la vigilancia basada en comunidad, fortaleciendo el enfoque preventivo y la capacidad de respuesta del sistema de salud nacional. (INS, 2025, p. 9).



Todos los integrantes del Sistema de Vigilancia en Salud Pública como prestadores de servicios de salud y otras entidades públicas, privadas, personas, organizaciones o instituciones fuera del sector que capten algún evento de interés, deben realizar su notificación de forma obligatoria, para lo cual, el Ministerio ha puesto a disposición el aplicativo “SIVIGILA” para estandarizar la notificación de los eventos de interés en salud pública de acuerdo a protocolos y lineamientos nacionales.

En el ámbito territorial, la Secretaría de Salud de Medellín cumple funciones de inspección, vigilancia y control, asegurando que los prestadores y demás entidades de la ciudad reporten oportunamente los eventos al Sistema, garantizando el flujo de información desde la captación inicial hasta el nivel departamental.

En el siguiente enlace se dispone información estadística de salud, en la parte derecha encontrará el menú de eventos de interés en salud pública en la ciudad de Medellín

**[Tablero de eventos de interés en salud pública](#)**

Para profundizar en el tema, puede consultar el Observatorio de la Secretaría de Salud en el siguiente enlace:

<https://www.medellin.gov.co/es/secretaria-de-salud/que-hacemos/observatorio-de-salud/> Allí encontrará el Análisis Situacional de Salud, además de algunas herramientas dinámicas complementarias.

## Referencias

Colombia. Ministerio de Salud y Protección Social. Decreto 3518 (9, octubre, 2006) Decreto por el cual se crea y reglamenta el Sistema de Vigilancia en Salud Pública y se dictan otras disposiciones. Diario Oficial. Bogotá, D.C., 2006. No. 46417.

Colombia. Ministerio de Salud y Protección Social. (s.f.). Sistema de Vigilancia en Salud Pública. Recuperado de <https://www.minsalud.gov.co/salud/paginas/sivigila.aspx>

Instituto Nacional de Salud. (2025). Lineamientos nacionales para la vigilancia en salud pública (2ª ed.). Bogotá, D. C., Colombia: INS. <https://doi.org/10.33610/709457fmszcm>



Instituto Nacional de Salud. (2025). Lineamientos nacionales para la vigilancia en salud pública (2ª ed.). Bogotá, D. C., Colombia: INS. <https://doi.org/10.33610/709457fmszcm>

### Eventos de interés en salud pública. Reportados Medellín 2023

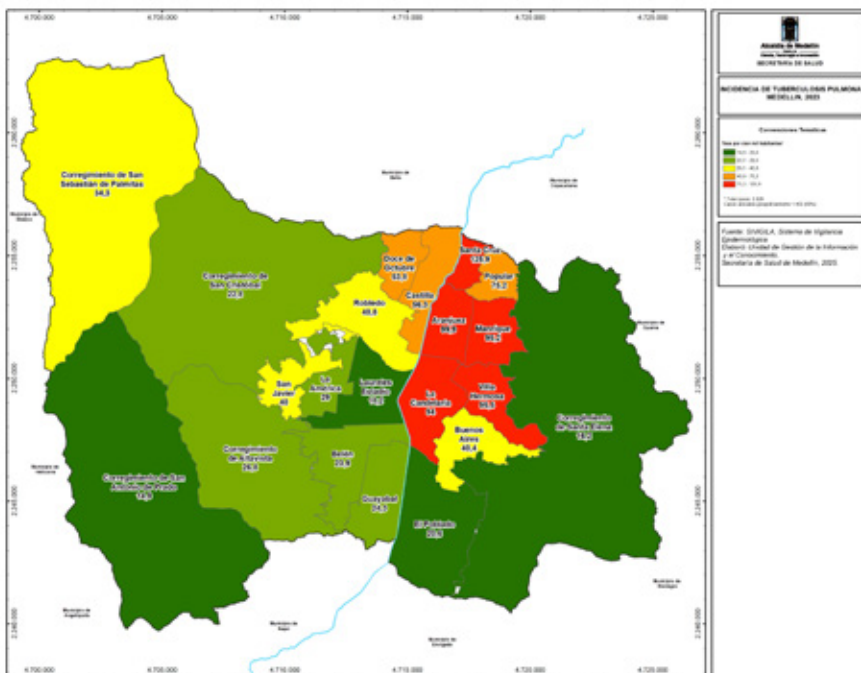
Grupo	Evento	Número de casos*	Casos descartados	Total reportados	Tasa
Enfermedades transmisibles	<b>Enfermedades inmunoprevenibles</b>				
	Meningitis meningocócica	19	4	23	0,73 por cien mil hab.
	Meningitis por haemophilus influenzae	4	0	4	0,15 por cien mil hab.
	Meningitis por neumococo	35	2	37	1,35 por cien mil hab.
	Parálisis flácida aguda (menores de 15 años)	0	12	12	0,00 por cien mil menores de 15 años
	Parotiditis	408	5	413	15,72 por cien mil hab.
	Rubéola	0	38	38	0,00 por cien mil hab.
	Sarampión	0	114	114	0,00 por cien mil hab.
	Síndrome de rubeola congénita	0	67	67	0,00 por cien mil hab.
	Tétanos accidental	0	0	0	0,00 por cien mil hab.
	Tosferina	2	209	211	0,08 por cien mil hab.
	Varicela individual	1317	5	1322	50,75 por cien mil hab.
	Difteria	0	0	0	0,00 por cien mil hab.
	Enfermedad diarreica aguda por rotavirus	0	0	0	0,00 por cien mil hab.
	<b>Enfermedades transmitidas por vectores</b>				
	Dengue	437	509	946	16,84 por cien mil hab.
	Dengue grave	11	6	17	0,42 por cien mil hab.
	Chikungunya	0	1	1	0,00 por cien mil hab.
	Zika	0	8	8	0,00 por cien mil hab.
	<b>Infecciones de transmisión sexual</b>				
	Hepatitis b	130	20	150	5,01 por cien mil hab.
	Hepatitis c	180	10	190	6,94 por cien mil hab.
	Sífilis congénita	63	10	73	3,21 por mil nacidos vivos.
	Sífilis gestacional	486	2	488	24,74 por mil nacidos vivos.
	VIIH/sida/mortalidad por sida	1685	19	1704	64,93 por cien mil hab.
	<b>Enfermedades por micobacterias</b>				
	Tuberculosis extra pulmonar	407	31	438	15,68 por cien mil hab.
	Tuberculosis fármaco resistente	88	8	96	3,39 por cien mil hab.
	Tuberculosis pulmonar	2029	135	2164	78,2 por cien mil hab.
	<b>Enfermedades por zoonosis</b>				
	Accidente ofídico	2	5	7	0,08 por cien mil hab.
	Leptospirosis	5	29	34	0,19 por cien mil hab.
	Agresión animal potencial transmisor de rabia	6676	19	6695	257,23 por cien mil hab.
Enfermedades no transmisibles	<b>Enfermedades crónicas</b>				
	Defectos congénitos	617	357	974	31,40 por mil nacidos vivos.
	Cáncer en menores de 18 años	88	17	105	15,97 por cien mil menores de 18 años
	<b>Maternidad segura</b>				
	Morbilidad materna extrema	1417	39	1456	72,12 por mil nacidos vivos.
	<b>Causas externas</b>				
	Intento de suicidio	2857	26	2883	110,08 por cien mil hab.
	Intoxicación por medicamentos	2200	38	2238	84,77 por cien mil hab.
	Intoxicación por metales pesados	2	0	2	7,74 por cien mil hab.
	Intoxicación por metanol	9	6	15	0,35 por cien mil hab.
	Intoxicación por gases	119	0	119	4,59 por cien mil hab.
	Intoxicación por otras sustancias químicas	342	10	352	13,18 por cien mil hab.
	Intoxicación por plaguicidas	201	2	203	7,74 por cien mil hab.
	Intoxicación por solventes	30	2	32	1,16 por cien mil hab.
	Intoxicación por sustancias psicoactivas	737	31	768	28,40 por cien mil hab.
	Lesiones por pólvora y minas antipersonal	62	5	67	2,39 por cien mil hab.
	Vigilancia en salud pública de las violencias de género	12725	170	12895	490,31 por cien mil hab.
	Enfermedad transmitida por alimentos o agua (eta)	595	64	659	22,93 por cien mil hab.
	Fiebre tifoidea y paratifoidea	2	0	2	0,08 por cien mil hab.
	Hepatitis a	490	33	523	18,88 por cien mil hab.
	Infección respiratoria aguda grave IRAG inusitada	4123	437	4560	158,86 por cien mil hab.

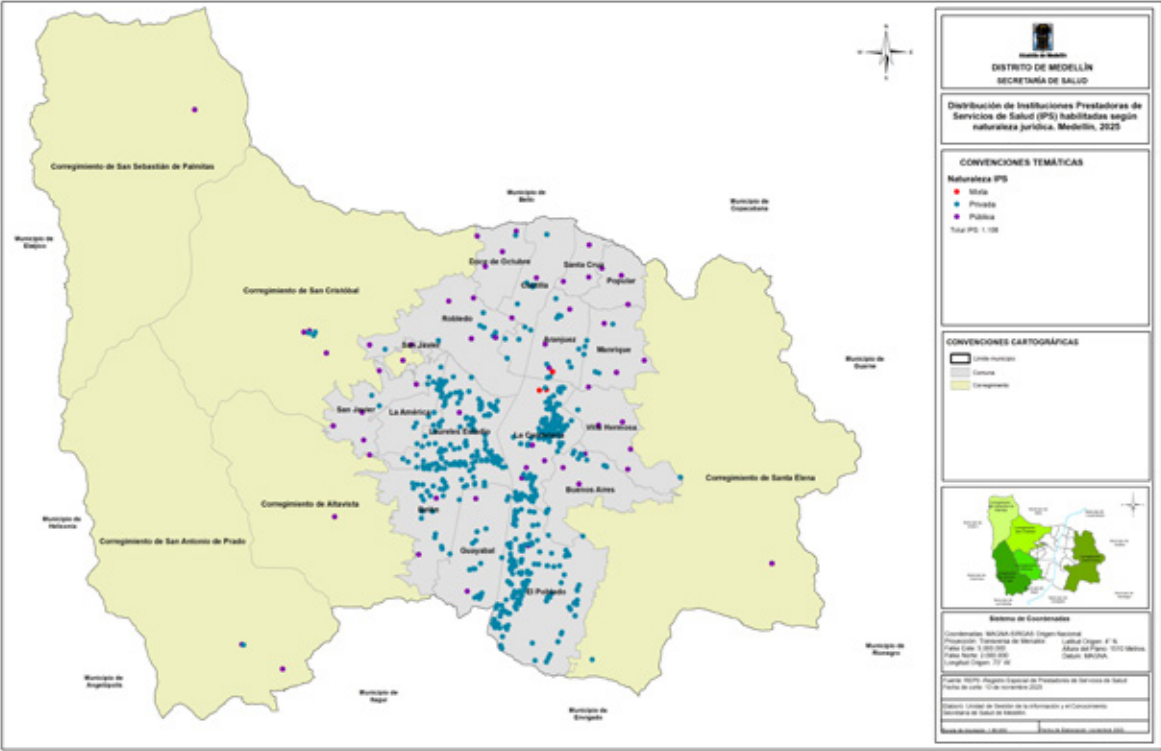
Fuente: VIVIGILA, Sistema de Vigilancia Epidemiológica. Procesado por la Unidad de Gestión de la Información y el Conocimiento, Secretaría de Salud de Medellín.

\* Incluye casos confirmados por laboratorio, clínica y por nexos epidemiológico. (Excepto en IRAG Grave Inusitada que se ajusta a protocolo que indica que el análisis debe incluir los casos ajuste: Confirmados por laboratorio, descartados por laboratorio, y probables o sospechosos debido a que un descarte de laboratorio no exime el caso de cumplir con criterios para una IRAG).













# 08

---

Indicadores  
de morbilidad

## Indicadores de morbilidad

El análisis de la morbilidad es esencial para comprender el estado de salud de una población y orientar la planificación de servicios sanitarios. En Colombia, el Registro Individual de Prestación de Servicios de Salud (RIPS) se implementó como herramienta normativa y técnica para garantizar la estandarización de la información en salud. Según el Ministerio de Salud, “el RIPS constituye el conjunto de datos mínimos que el Sistema General de Seguridad Social en Salud requiere para los procesos de dirección, regulación y control” (Ministerio de Salud y Protección Social, s.f., párr. 1).

Este registro incluye datos del prestador, del usuario y del motivo de atención, codificado según la Clasificación Internacional de Enfermedades (CIE) vigente, lo que permite “obtener información sobre frecuencias de uso y costos de servicios, como también brindar información sobre la demanda atendida y la morbilidad de la población” (Ministerio de Salud y Protección Social, 2010, p. 9). La CIE, en su undécima revisión, es definida por la Organización Mundial de la Salud (OMS) como “un lenguaje común que permite a los profesionales de la salud compartir información estandarizada en todo el mundo” (Organización Mundial de la Salud, 2022).

Cabe destacar que la implementación y regulación de los RIPS se encuentra actualmente bajo la Resolución 2275 de 2023, que establece que “todos los prestadores de servicios de salud están obligados a generar factura electrónica para el cobro de los servicios y tecnologías en salud, incluyendo los requisitos asociados al RIPS” (Ministerio de Salud y Protección Social, 2023, p. 1).

En este capítulo se presenta el resumen de la morbilidad atendida en Medellín con base en la información registrada en los RIPS y que son generados por la red de IPS de la ciudad de acuerdo con los motivos de consulta más frecuentes en los servicios de consulta externa, hospitalización y urgencias.



En el siguiente enlace se dispone información estadística de morbilidad en la ciudad de Medellín. **Tablero de morbilidad.**

Para profundizar en el tema, puede consultar el Observatorio de la Secretaría de Salud en el siguiente enlace: <https://www.medellin.gov.co/es/secretaria-de-salud/que-hacemos/observatorio-de-salud/> Allí encontrará el Análisis Situacional de Salud, además de algunas herramientas dinámicas complementarias.

## Referencias

Ministerio de Salud y Protección Social. (s.f.). Sistema de información de prestaciones de salud – RIPS. Bogotá, D.C.: Autor. Recuperado de: <https://www.minsalud.gov.co/proteccionsocial/paginas/rips.aspx>

Ministerio de Salud y Protección Social. (2023). Resolución 2275 de 2023: Por la cual se expide la resolución única reglamentaria del Registro Individual de Prestación de Servicios de Salud (RIPS). Diario Oficial No. 52627, p. 13. Recuperado de: <https://www.minsalud.gov.co/sites/rid/Lists/BibliotecaDigital/RIDE/DE/DIJ/resolucion-2275-de-2023.pdf>

Organización Mundial de la Salud. (2022). Clasificación Internacional de Enfermedades, Undécima Revisión (CIE-11). Ginebra: OMS. Recuperado de: [https://icd.who.int/es/docs/GuiaReferencia\\_CIE\\_11\\_Feb2023.pdf](https://icd.who.int/es/docs/GuiaReferencia_CIE_11_Feb2023.pdf)



**Indicadores de morbilidad por consulta externa. Medellín, 2023**

<b>10 primeros motivos más frecuentes por consulta externa en hombres, Medellín 2023 (298 causas CIE 10)</b>	<b>Casos</b>	<b>Porcentaje</b>
<b>Menores de 1 año</b>		
Crecimiento Fetal Lento Desnutrición Fetal y Trastornos Relacionados con la Gestación Corta y el Bajo Peso	14.532	19,3
Otras Infecciones Agudas de las Vías Respiratorias Superiores	5.324	7,1
Bronquitis Aguda y Bronquiolitis Aguda	4.945	6,6
Otros Síntomas Signos y Hallazgos Anormales Clínicos y de Laboratorio no Clasificados en otras Partes	4.411	5,9
Otros Trastornos Respiratorios Originados en el Periodo Perinatal	3.952	5,3
Otras Afecciones Originadas en el Periodo Perinatal	3.170	4,2
Otras Enfermedades de la Piel y el Tejido Subcutáneo	2.624	3,5
Otras Malformaciones Congénitas y Deformidades del Sistema Osteomuscular	2.234	3,0
Otras Enfermedades Virales	1.913	2,5
Otras Enfermedades de los Intestinos y del Peritoneo	1.905	2,5
Otras causas	30.110	40,1
<b>Total en menores de 1 año</b>	<b>75.120</b>	<b>100</b>
<b>De 1 a 4 años</b>		
Otras Infecciones Agudas de las Vías Respiratorias Superiores	15.448	8,7
Otros Síntomas Signos y Hallazgos Anormales Clínicos y de Laboratorio no Clasificados en otras Partes	14.455	8,1
Otros Trastornos Mentales y del Comportamiento	11.126	6,2
Otras Enfermedades de la Nariz y de los Senos Nasales	7.165	4,0
Asma	6.660	3,7
Otras Enfermedades de la Piel y el Tejido Subcutáneo	6.400	3,6
Otros Trastornos de los Dientes y sus Estructuras de Sostén	6.378	3,6
Otras Enfermedades Virales	6.274	3,5
Enfermedades Crónicas de las Amígdalas	6.069	3,4
Otitis Media y otros Trastornos del Oído	4.833	2,7
Otras causas	93.388	52,4
<b>Total de 1 a 4 años</b>	<b>178.196</b>	<b>100</b>
<b>De 5 a 14 años</b>		
Otros Trastornos Mentales y del Comportamiento	51.307	14,0
Otros Trastornos de los Dientes y sus Estructuras de Sostén	40.594	11,0
Otros Síntomas Signos y Hallazgos Anormales Clínicos y de Laboratorio no Clasificados en otras Partes	32.158	8,7
Otras Enfermedades de la Nariz y de los Senos Nasales	14.330	3,9
Otras Infecciones Agudas de las Vías Respiratorias Superiores	13.476	3,7
Otras Enfermedades de la Piel y el Tejido Subcutáneo	11.594	3,2





<b>10 primeros motivos más frecuentes por consulta externa en hombres, Medellín 2023 (298 causas CIE 10)</b>	<b>Casos</b>	<b>Porcentaje</b>
Trastornos de la Acomodación y de la Refracción	11.064	3,0
Caries Dental	11.010	3,0
Asma	9.900	2,7
Otras Enfermedades Virales	7.636	2,1
Otras causas	164.460	44,7
<b>Total de 5 a 14 años</b>	<b>367.529</b>	<b>100</b>
<b>De 15 a 44 años</b>		
Otros Trastornos de los Dientes y sus Estructuras de Sostén	143.477	9,0
Otros Síntomas Signos y Hallazgos Anormales Clínicos y de Laboratorio no Clasificados en otras Partes	119.599	7,5
Enfermedad por Virus de la Inmunodeficiencia Humana VIH	103.562	6,5
Otras Enfermedades de la Piel y el Tejido Subcutáneo	63.054	3,9
Trastornos de la Acomodación y de la Refracción	61.611	3,9
Otras Dorsopatías	52.007	3,3
Otras Infecciones Agudas de las Vías Respiratorias Superiores	46.330	2,9
Otros Traumatismos de Regiones Especificadas de Regiones no Especificadas y de Múltiples Regiones del Cuerpo	43.958	2,8
Trastornos Neuróticos Trastornos Relacionados con el Estrés y Trastornos Somatomorfos	41.946	2,6
Trastornos de los Tejidos Blandos	40.282	2,5
Otras causas	881.373	55,2
<b>Total de 15 a 44 años</b>	<b>1.597.199</b>	<b>100</b>
<b>De 45 a 59 años</b>		
Hipertensión Esencial	67.036	8,6
Otros Síntomas Signos y Hallazgos Anormales Clínicos y de Laboratorio no Clasificados en otras Partes	49.854	6,4
Otros Trastornos de los Dientes y sus Estructuras de Sostén	43.225	5,5
Enfermedad por Virus de la Inmunodeficiencia Humana VIH	33.887	4,3
Trastornos de la Acomodación y de la Refracción	32.690	4,2
Trastornos de los Tejidos Blandos	29.334	3,8
Otras Dorsopatías	27.986	3,6
Diabetes Mellitus	24.995	3,2
Otras Enfermedades del Sistema Nervioso	22.603	2,9
Otros Trastornos Endocrinos Nutricionales y Metabólicos	22.160	2,8
Otras causas	426.703	54,7
<b>Total de 45 a 69 años</b>	<b>780.473</b>	<b>100</b>
<b>De 60 años y más</b>		
Hipertensión Esencial	204.313	15,4
Otros Síntomas Signos y Hallazgos Anormales Clínicos y de Laboratorio no Clasificados en otras Partes	76.836	5,8
Diabetes Mellitus	71.769	5,4
Hiperplasia de la Próstata	42.995	3,2



<b>10 primeros motivos más frecuentes por consulta externa en hombres, Medellín 2023 (298 causas CIE 10)</b>	<b>Casos</b>	<b>Porcentaje</b>
Bronquitis enfisema y otras Enfermedades Pulmonares Obstructivas Crónicas	41.312	3,1
Otras Enfermedades del Sistema Nervioso	40.029	3,0
Otros Trastornos de los Dientes y sus Estructuras de Sostén	39.378	3,0
Insuficiencia Renal	36.523	2,8
Otras Dorsopatías	27.947	2,1
Otras Enfermedades de la Piel y el Tejido Subcutáneo	27.246	2,1
Otras causas	718.969	54,2
<b>Total de 60 años y más</b>	<b>1.327.317</b>	<b>100,0</b>
<b>Todas las edades</b>		
Hipertensión Esencial	299.445	6,9
Otros Síntomas Signos y Hallazgos Anormales Clínicos y de Laboratorio no Clasificados en otras Partes	297.313	6,9
Otros Trastornos de los Dientes y sus Estructuras de Sostén	273.314	6,3
Enfermedad por Virus de la Inmunodeficiencia Humana VIH	154.001	3,6
Trastornos de la Acomodación y de la Refracción	133.646	3,1
Otras Enfermedades de la Piel y el Tejido Subcutáneo	129.938	3,0
Otras Dorsopatías	109.714	2,5
Diabetes Mellitus	108.326	2,5
Trastornos de los Tejidos Blandos	99.334	2,3
Otras Infecciones Agudas de las Vías Respiratorias Superiores	99.015	2,3
Otras causas	2.621.788	60,6
<b>Total todas las edades</b>	<b>4.325.834</b>	<b>100,0</b>

Fuente: RIPS, Registro individual de prestación de servicios de salud. Procesado por la Unidad de gestión de la información y el conocimiento, Secretaría de Salud de Medellín.

Nota: Corte de las cifras 16/09/2025, base de datos RIPS Web.

<b>10 primeros motivos más frecuentes por consulta externa en mujeres Medellín 2023 (298 causas CIE 10)</b>	<b>Casos</b>	<b>Porcentaje</b>
<b>Menores de 1 año</b>		
Crecimiento Fetal Lento Desnutrición Fetal y Trastornos Relacionados con la Gestación Corta y el Bajo Peso	15.159	23,6
Otras Infecciones Agudas de las Vías Respiratorias Superiores	4.796	7,5
Otros Síntomas Signos y Hallazgos Anormales Clínicos y de Laboratorio no Clasificados en otras Partes	4.164	6,5
Bronquitis Aguda y Bronquiolitis Aguda	3.355	5,2
Otros Trastornos Respiratorios Originados en el Periodo Perinatal	3.016	4,7
Otras Afecciones Originadas en el Periodo Perinatal	2.497	3,9
Otras Enfermedades de la Piel y el Tejido Subcutáneo	2.405	3,7
Otras Enfermedades Virales	1.703	2,7
Otras Malformaciones Congénitas y Deformidades del Sistema Osteomuscular	1.538	2,4
Otras Enfermedades de los Intestinos y del Peritoneo	1.475	2,3



<b>10 primeros motivos más frecuentes por consulta externa en mujeres Medellín 2023 (298 causas CIE 10)</b>	<b>Casos</b>	<b>Porcentaje</b>
Otras causas	24.154	37,6
<b>Total en menores de 1 año</b>	<b>64.262</b>	<b>100</b>
<b>De 1 a 4 años</b>		
Otras Infecciones Agudas de las Vías Respiratorias Superiores	14.392	9,6
Otros Síntomas Signos y Hallazgos Anormales Clínicos y de Laboratorio no Clasificados en otras Partes	12.449	8,3
Otras Enfermedades de la Piel y el Tejido Subcutáneo	6.606	4,4
Otras Enfermedades de la Nariz y de los Senos Nasales	6.163	4,1
Otros Trastornos de los Dientes y sus Estructuras de Sostén	6.066	4,0
Otras Enfermedades Virales	5.735	3,8
Asma	5.563	3,7
Enfermedades Crónicas de las Amígdalas	4.758	3,2
Otras Enfermedades de los Intestinos y del Peritoneo	4.142	2,8
Otitis Media y otros Trastornos del Oído	3.987	2,7
Otras causas	80.339	53,5
<b>Total de 1 a 4 años</b>	<b>150.200</b>	<b>100</b>
<b>De 5 a 14 años</b>		
Otros Trastornos de los Dientes y sus Estructuras de Sostén	45.212	13,2
Otros Síntomas Signos y Hallazgos Anormales Clínicos y de Laboratorio no Clasificados en otras Partes	31.308	9,1
Otros Trastornos Mentales y del Comportamiento	21.914	6,4
Otras Enfermedades de la Piel y el Tejido Subcutáneo	15.722	4,6
Otras Infecciones Agudas de las Vías Respiratorias Superiores	13.311	3,9
Trastornos de la Acomodación y de la Refracción	13.292	3,9
Otras Enfermedades de la Nariz y de los Senos Nasales	11.586	3,4
Caries Dental	10.307	3,0
Otros Trastornos Endocrinos Nutricionales y Metabólicos	8.134	2,4
Asma	7.814	2,3
Otras causas	164.782	48,0
<b>Total de 5 a 14 años</b>	<b>343.382</b>	<b>100</b>
<b>De 15 a 44 años</b>		
Otros Síntomas Signos y Hallazgos Anormales Clínicos y de Laboratorio no Clasificados en otras Partes	202.235	8,0
Otros Trastornos de los Dientes y sus Estructuras de Sostén	180.339	7,2
Otras Enfermedades de la Piel y el Tejido Subcutáneo	119.482	4,8
Trastornos Neuróticos Trastornos Relacionados con el Estrés y Trastornos Somatomorfos	97.166	3,9
Trastornos de la Acomodación y de la Refracción	88.125	3,5
Migraña y otros Síndromes de Cefalea	82.474	3,3
Otras Dorsopatías	73.283	2,9
Otras Infecciones Agudas de las Vías Respiratorias Superiores	72.079	2,9
Trastornos de los Tejidos Blandos	60.725	2,4
Otros Trastornos Endocrinos Nutricionales y Metabólicos	57.696	2,3
Otras causas	1.481.352	58,9
<b>Total de 15 a 44 años</b>	<b>2.514.956</b>	<b>100</b>



<b>10 primeros motivos más frecuentes por consulta externa en mujeres Medellín 2023 (298 causas CIE 10)</b>	<b>Casos</b>	<b>Porcentaje</b>
<b>De 45 a 59 años</b>		
Hipertensión Esencial	124.075	8,7
Otros Síntomas Signos y Hallazgos Anormales Clínicos y de Laboratorio no Clasificados en otras Partes	104.826	7,3
Otros Trastornos de los Dientes y sus Estructuras de Sostén	69.315	4,8
Trastornos de los Tejidos Blandos	63.670	4,4
Otras Dorsopatías	48.948	3,4
Trastornos de la Acomodación y de la Refracción	45.777	3,2
Otras Enfermedades de la Piel y el Tejido Subcutáneo	43.831	3,1
Diabetes Mellitus	42.247	2,9
Otros Trastornos Endocrinos Nutricionales y Metabólicos	38.772	2,7
Otros Trastornos de la Tiroides	35.633	2,5
Otras causas	815.221	56,9
<b>Total de 45 a 69 años</b>	<b>1.432.315</b>	<b>100</b>
<b>De 60 años y más</b>		
Hipertensión Esencial	386.036	16,7
Otros Síntomas Signos y Hallazgos Anormales Clínicos y de Laboratorio no Clasificados en otras Partes	143.665	6,2
Diabetes Mellitus	129.936	5,6
Otros Trastornos de los Dientes y sus Estructuras de Sostén	63.840	2,8
Otras Enfermedades del Sistema Nervioso	62.824	2,7
Artrosis	60.118	2,6
Bronquitis enfisema y otras Enfermedades Pulmonares Obstructivas Crónicas	59.543	2,6
Trastornos de los Tejidos Blandos	59.119	2,6
Artritis Reumatoide y otras Poliartropatías Inflamatorias	57.348	2,5
Otras Dorsopatías	53.538	2,3
Otras causas	1.240.798	53,6
<b>total de 65 años y más</b>	<b>2.316.765</b>	<b>100</b>
<b>Todas las edades</b>		
Hipertensión Esencial	551.640	8,1
Otros Síntomas Signos y Hallazgos Anormales Clínicos y de Laboratorio no Clasificados en otras Partes	498.647	7,3
Otros Trastornos de los Dientes y sus Estructuras de Sostén	364.981	5,4
Otras Enfermedades de la Piel y el Tejido Subcutáneo	240.161	3,5
Trastornos de la Acomodación y de la Refracción	193.047	2,8
Trastornos de los Tejidos Blandos	186.921	2,7
Diabetes Mellitus	186.817	2,7
Otras Dorsopatías	178.108	2,6
Trastornos Neuróticos Trastornos Relacionados con el Estrés y Trastornos Somatomorfos	168.032	2,5
Otros Trastornos Endocrinos Nutricionales y Metabólicos	145.559	2,1
Otras causas	4.107.967	60,2
<b>Total todas las edades</b>	<b>6.821.880</b>	<b>100</b>



Fuente: RIPS, Registro individual de prestación de servicios de salud. Procesado por la Unidad de gestión de la información y el conocimiento, Secretaría de Salud de Medellín.

Nota: Corte de las cifras 16/09/2025, base de datos RIPS Web.

<b>10 primeros motivos más frecuentes por consulta externa, población total, Medellín 2023 (298 causas CIE 10)</b>	<b>Casos</b>	<b>Porcentaje</b>
<b>Menores de 1 año</b>		
Crecimiento Fetal Lento Desnutrición Fetal y Trastornos Relacionados con la Gestación Corta y el Bajo Peso	29.691	21,3
Otras Infecciones Agudas de las Vías Respiratorias Superiores	10.120	7,3
Otros Síntomas Signos y Hallazgos Anormales Clínicos y de Laboratorio no Clasificados en otras Partes	8.575	6,2
Bronquitis Aguda y Bronquiolitis Aguda	8.300	6,0
Otros Trastornos Respiratorios Originados en el Periodo Perinatal	6.968	5,0
Otras Afecciones Originadas en el Periodo Perinatal	5.667	4,1
Otras Enfermedades de la Piel y el Tejido Subcutáneo	5.029	3,6
Otras Malformaciones Congénitas y Deformidades del Sistema Osteomuscular	3.772	2,7
Otras Enfermedades Virales	3.616	2,6
Otras Enfermedades de los Intestinos y del Peritoneo	3.380	2,4
Otras causas	54.266	38,9
<b>Total en menores de 1 año</b>	<b>139.384</b>	<b>100</b>
<b>De 1 a 4 años</b>		
Otras Infecciones Agudas de las Vías Respiratorias Superiores	29.840	9,1
Otros Síntomas Signos y Hallazgos Anormales Clínicos y de Laboratorio no Clasificados en otras Partes	26.904	8,2
Otros Trastornos Mentales y del Comportamiento	15.056	4,6
Otras Enfermedades de la Nariz y de los Senos Nasales	13.328	4,1
Otras Enfermedades de la Piel y el Tejido Subcutáneo	13.006	4,0
Otros Trastornos de los Dientes y sus Estructuras de Sostén	12.444	3,8
Asma	12.223	3,7
Otras Enfermedades Virales	12.009	3,7
Enfermedades Crónicas de las Amígdalas	10.827	3,3
Otitis Media y otros Trastornos del Oído	8.820	2,7
Otras causas	173.941	53,0
<b>Total de 1 a 4 años</b>	<b>328.398</b>	<b>100</b>
<b>De 5 a 14 años</b>		
Otros Trastornos de los Dientes y sus Estructuras de Sostén	85.806	12,1
Otros Trastornos Mentales y del Comportamiento	73.222	10,3
Otros Síntomas Signos y Hallazgos Anormales Clínicos y de Laboratorio no Clasificados en otras Partes	63.466	8,9
Otras Enfermedades de la Piel y el Tejido Subcutáneo	27.316	3,8
Otras Infecciones Agudas de las Vías Respiratorias Superiores	26.787	3,8
Otras Enfermedades de la Nariz y de los Senos Nasales	25.916	3,6



<b>10 primeros motivos más frecuentes por consulta externa, población total, Medellín 2023 (298 causas CIE 10)</b>	<b>Casos</b>	<b>Porcentaje</b>
Trastornos de la Acomodación y de la Refracción	24.356	3,4
Caries Dental	21.317	3,0
Asma	17.714	2,5
Otras Enfermedades Virales	14.642	2,1
Otras causas	330.372	46,5
<b>Total de 5 a 14 años</b>	<b>710.914</b>	<b>100</b>
<b>De 15 a 44 años</b>		
Otros Trastornos de los Dientes y sus Estructuras de Sostén	323.818	7,9
Otros Síntomas Signos y Hallazgos Anormales Clínicos y de Laboratorio no Clasificados en otras Partes	321.836	7,8
Otras Enfermedades de la Piel y el Tejido Subcutáneo	182.537	4,4
Trastornos de la Acomodación y de la Refracción	149.738	3,6
Trastornos Neuróticos Trastornos Relacionados con el Estrés y Trastornos Somatomorfos	139.112	3,4
Enfermedad por Virus de la Inmunodeficiencia Humana VIH	127.584	3,1
Otras Dorsopatías	125.292	3,0
Otras Infecciones Agudas de las Vías Respiratorias Superiores	118.409	2,9
Migraña y otros Síndromes de Cefalea	102.853	2,5
Trastornos de los Tejidos Blandos	101.008	2,5
Otras causas	2.420.011	58,8
<b>Total de 15 a 44 años</b>	<b>4.112.198</b>	<b>100</b>
<b>De 45 a 69 años</b>		
Hipertensión Esencial	191.114	8,6
Otros Síntomas Signos y Hallazgos Anormales Clínicos y de Laboratorio no Clasificados en otras Partes	154.680	7,0
Otros Trastornos de los Dientes y sus Estructuras de Sostén	112.541	5,1
Trastornos de los Tejidos Blandos	93.006	4,2
Trastornos de la Acomodación y de la Refracción	78.467	3,5
Otras Dorsopatías	76.934	3,5
Diabetes Mellitus	67.243	3,0
Otras Enfermedades de la Piel y el Tejido Subcutáneo	62.853	2,8
Otros Trastornos Endocrinos Nutricionales y Metabólicos	60.932	2,8
Otras Enfermedades del Sistema Nervioso	55.253	2,5
Otras causas	1.259.777	56,9
<b>Total de 45 a 69 años</b>	<b>2.212.800</b>	<b>100</b>
<b>De 60 años y más</b>		
Hipertensión Esencial	590.349	16,2
Otros Síntomas Signos y Hallazgos Anormales Clínicos y de Laboratorio no Clasificados en otras Partes	220.503	6,1
Diabetes Mellitus	201.705	5,5
Otros Trastornos de los Dientes y sus Estructuras de Sostén	103.219	2,8
Otras Enfermedades del Sistema Nervioso	102.853	2,8
Bronquitis enfisema y otras Enfermedades Pulmonares Obstructivas Crónicas	100.855	2,8
Trastornos de los Tejidos Blandos	85.141	2,3

<b>10 primeros motivos más frecuentes por consulta externa, población total, Medellín 2023 (298 causas CIE 10)</b>	<b>Casos</b>	<b>Porcentaje</b>
Otras Dorsopatías	81.487	2,2
Otras Enfermedades de la Piel y el Tejido Subcutáneo	79.362	2,2
Insuficiencia Renal	78.724	2,2
Otras causas	1.999.904	54,9
<b>total de 65 años y más</b>	<b>3.644.102</b>	<b>100</b>
<b>Todas las edades</b>		
Hipertensión Esencial	851.088	7,6
Otros Síntomas Signos y Hallazgos Anormales Clínicos y de Laboratorio no Clasificados en otras Partes	795.964	7,1
Otros Trastornos de los Dientes y sus Estructuras de Sostén	638.299	5,7
Otras Enfermedades de la Piel y el Tejido Subcutáneo	370.103	3,3
Trastornos de la Acomodación y de la Refracción	326.695	2,9
Diabetes Mellitus	295.144	2,6
Otras Dorsopatías	287.826	2,6
Trastornos de los Tejidos Blandos	286.260	2,6
Otras Infecciones Agudas de las Vías Respiratorias Superiores	244.163	2,2
Trastornos Neuróticos Trastornos Relacionados con el Estrés y Trastornos Somatomorfos	236.960	2,1
otras causas	6.815.294	61,1
<b>Total todas las edades</b>	<b>11.147.796</b>	<b>100</b>

Fuente: RIPS, Registro individual de prestación de servicios de salud. Procesado por la Unidad de gestión de la información y el conocimiento, Secretaría de Salud de Medellín.

Nota: se presentan 82 registros con sexo indeterminado, incluidos en le total.

Corte de las cifras 16/09/2025, base de datos RIPS Web.



**Indicadores de morbilidad por egreso hospitalario. Medellín, 2023**

<b>10 primeros motivos más frecuentes por egreso hospitalario en hombres, Medellín 2023 (298 causas CIE 10)</b>	<b>Casos</b>	<b>Porcentaje</b>
<b>Menores de 1 año</b>		
Bronquitis Aguda y Bronquiolitis Aguda	6.284	23,0
Otros Trastornos Respiratorios Originados en el Periodo Perinatal	2.460	9,0
Crecimiento Fetal Lento Desnutrición Fetal y Trastornos Relacionados con la Gestación Corta y el Bajo Peso	2.343	8,6
Otras Afecciones Originadas en el Periodo Perinatal	1.678	6,1
Otras Enfermedades del Sistemas Respiratorias	1.044	3,8
Otros Síntomas Signos y Hallazgos Anormales Clínicos y de Laboratorio no Clasificados en otras Partes	1.007	3,7
Fiebre de Origen Desconocido	957	3,5
Enfermedades Infecciosas y Parasitarias Congénitas	939	3,4
Neumonía	833	3,0
Feto y Recién Nacido Afectado por Factores Maternos y por Complicaciones del Embarazo del Trabajo de Parto	803	2,9
Otras causas	8.981	32,9
<b>Total en menores de 1 año</b>	<b>27.329</b>	<b>100</b>
<b>De 1 a 4 años</b>		
Neumonía	1.842	9,7
Otras Enfermedades del Sistemas Respiratorias	1.566	8,2
Otros Síntomas Signos y Hallazgos Anormales Clínicos y de Laboratorio no Clasificados en otras Partes	1.343	7,1
Bronquitis Aguda y Bronquiolitis Aguda	1.290	6,8
Asma	1.181	6,2
Fiebre de Origen Desconocido	945	5,0
Otras Enfermedades del Sistema Urinario	660	3,5
Epilepsia	561	3,0
Desnutrición	465	2,4
Infecciones de la Piel y del Tejido Subcutáneo	447	2,4
Otras causas	8.689	45,8
<b>Total de 1 a 4 años</b>	<b>18.989</b>	<b>100</b>
<b>De 5 a 14 años</b>		
Otros Síntomas Signos y Hallazgos Anormales Clínicos y de Laboratorio no Clasificados en otras Partes	1.996	9,8
Asma	1.251	6,2
Leucemia	967	4,8
Neumonía	858	4,2
Epilepsia	737	3,6
Otras Enfermedades del Sistemas Respiratorias	712	3,5



<b>10 primeros motivos más frecuentes por egreso hospitalario en hombres, Medellín 2023 (298 causas CIE 10)</b>	<b>Casos</b>	<b>Porcentaje</b>
Infecciones de la Piel y del Tejido Subcutáneo	543	2,7
Fractura de otros Huesos de los Miembros	482	2,4
Otros Traumatismos de Regiones Especificadas de Regiones no Especificadas y de Múltiples Regiones del Cuerpo	461	2,3
Otras Enfermedades del Sistema Urinario	454	2,2
Otras causas	11.855	58,4
<b>Total de 5 a 14 años</b>	<b>20.316</b>	<b>100</b>
<b>De 15 a 44 años</b>		
Otros Síntomas Signos y Hallazgos Anormales Clínicos y de Laboratorio no Clasificados en otras Partes	4.948	6,6
Otros Traumatismos de Regiones Especificadas de Regiones no Especificadas y de Múltiples Regiones del Cuerpo	4.562	6,0
Fractura de otros Huesos de los Miembros	3.672	4,9
Ciertas Complicaciones Precoces de los Traumatismos y Complicaciones de la Atención Médica y Quirúrgica	2.490	3,3
Leucemia	2.344	3,1
Tuberculosis Respiratoria	2.274	3,0
Enfermedad por Virus de la Inmunodeficiencia Humana VIH	2.032	2,7
Infecciones de la Piel y del Tejido Subcutáneo	1.876	2,5
Neumonía	1.871	2,5
Otras Enfermedades del Sistema Respiratorio	1.546	2,0
Otras causas	47.840	63,4
<b>Total de 15 a 44 años</b>	<b>75.455</b>	<b>100</b>
<b>De 45 a 59 años</b>		
Otros Síntomas Signos y Hallazgos Anormales Clínicos y de Laboratorio no Clasificados en otras Partes	4.069	7,9
Ciertas Complicaciones Precoces de los Traumatismos y Complicaciones de la Atención Médica y Quirúrgica	1.715	3,3
Diabetes Mellitus	1.561	3,0
Insuficiencia Cardíaca	1.561	3,0
Infecciones de la Piel y del Tejido Subcutáneo	1.337	2,6
Otras Enfermedades del Sistema Urinario	1.292	2,5
Otros Tumores In Situ y Benignos y Tumores de Comportamiento Incierto y Desconocido	1.249	2,4
Neumonía	1.210	2,3
Tuberculosis Respiratoria	1.207	2,3
Fractura de otros Huesos de los Miembros	1.178	2,3
Otras causas	35.426	68,4
<b>Total de 45 a 59 años</b>	<b>51.805</b>	<b>100</b>
<b>De 60 años y más</b>		



10 primeros motivos más frecuentes por egreso hospitalario en hombres, Medellín 2023 (298 causas CIE 10)	Casos	Porcentaje
Otros Síntomas Signos y Hallazgos Anormales Clínicos y de Laboratorio no Clasificados en otras Partes	13.580	8,9
Insuficiencia Cardíaca	8.105	5,3
Bronquitis enfisema y otras Enfermedades Pulmonares Obstructivas Crónicas	7.727	5,0
Otras Enfermedades del Sistema Urinario	5.544	3,6
Neumonía	5.029	3,3
Otros Tumores In Situ y Benignos y Tumores de Comportamiento Incierto y Desconocido	4.011	2,6
Otras Enfermedades del Sistemas Respiratorias	3.899	2,5
Otras Enfermedades de las Arterias de las Arteriolas y de los Vasos Capilares	3.643	2,4
Diabetes Mellitus	3.419	2,2
Otras Enfermedades Cerebro Vasculares	3.319	2,2
Otras causas	94.796	61,9
<b>Total de 60 años y más</b>	<b>153.072</b>	<b>100</b>
<b>Todas las edades</b>		
Otros Síntomas Signos y Hallazgos Anormales Clínicos y de Laboratorio no Clasificados en otras Partes	26.943	7,8
Neumonía	11.643	3,4
Insuficiencia Cardíaca	10.402	3,0
Otras Enfermedades del Sistema Urinario	9.961	2,9
Otras Enfermedades del Sistemas Respiratorias	9.904	
Bronquitis enfisema y otras Enfermedades Pulmonares Obstructivas Crónicas	9.033	2,6
Otros Traumatismos de Regiones Especificadas de Regiones no Especificadas y de Múltiples Regiones del Cuerpo	7.923	2,3
Bronquitis Aguda y Bronquiolitis Aguda	7.774	2,2
Ciertas Complicaciones Precoces de los Traumatismos y Complicaciones de la Atención Médica y Quirúrgica	7.627	2,2
Otros Tumores In Situ y Benignos y Tumores de Comportamiento Incierto y Desconocido	6.552	1,9
Otras causas	239.204	68,9
<b>Total todas las edades</b>	<b>346.966</b>	<b>100</b>

Fuente: RIPS, Registro individual de prestación de servicios de salud. Procesado por la Unidad de gestión de la información y el conocimiento. Secretaría de Salud de Medellín.  
Nota: Corte de las cifras 16/09/2025, base de datos RIPS Web.

10 primeros motivos más frecuentes por egreso hospitalario en mujeres, Medellín 2023 (298 causas CIE 10)	Casos	Porcentaje
<b>Menores de 1 año</b>		
Bronquitis Aguda y Bronquiolitis Aguda	4.082	19,1
Crecimiento Fetal Lento Desnutrición Fetal y Trastornos Relacionados con la Gestación Corta y el Bajo Peso	2.600	12,2

<b>10 primeros motivos más frecuentes por egreso hospitalario en mujeres, Medellín 2023 (298 causas CIE 10)</b>	<b>Casos</b>	<b>Porcentaje</b>
Otros Trastornos Respiratorios Originados en el Periodo Perinatal	1.881	8,8
Otras Afecciones Originadas en el Periodo Perinatal	1.468	6,9
Otros Síntomas Signos y Hallazgos Anormales Clínicos y de Laboratorio no Clasificados en otras Partes	1.006	4,7
Enfermedades Infecciosas y Parasitarias Congénitas	871	4,1
Feto y Recién Nacido Afectado por Factores Maternos y por Complicaciones del Embarazo del Trabajo de Parto	831	3,9
Neumonía	695	3,3
Fiebre de Origen Desconocido	668	3,1
Malformaciones Congénitas del Sistema Circulatorio	573	2,7
Otras causas	6.702	31,4
<b>Total en menores de 1 año</b>	<b>21.377</b>	<b>100</b>
<b>De 1 a 4 años</b>		
Neumonía	1.785	10,9
Otras Enfermedades del Sistemas Respiratorias	1.509	9,2
Otros Síntomas Signos y Hallazgos Anormales Clínicos y de Laboratorio no Clasificados en otras Partes	1.067	6,5
Asma	1.046	6,4
Otras Enfermedades del Sistema Urinario	931	5,7
Bronquitis Aguda y Bronquiolitis Aguda	872	5,3
Fiebre de Origen Desconocido	736	4,5
Desnutrición	661	4,0
Epilepsia	510	3,1
Leucemia	434	2,6
Otras causas	6.872	41,8
<b>Total de 1 a 4 años</b>	<b>16.423</b>	<b>100</b>
<b>De 5 a 14 años</b>		
Otros Síntomas Signos y Hallazgos Anormales Clínicos y de Laboratorio no Clasificados en otras Partes	1.695	8,9
Asma	1.038	5,4
Síndrome de Maltrato	986	5,2
Neumonía	894	4,7
Otras Enfermedades del Sistema Urinario	750	3,9
Leucemia	735	3,8
Epilepsia	570	3,0
Otras Enfermedades del Sistemas Respiratorias	490	2,6
Diabetes Mellitus	425	2,2
Otros Trastornos Endocrinos Nutricionales y Metabólicos	424	2,2
Otras causas	11.091	58,1
<b>Total de 5 a 14 años</b>	<b>19.098</b>	<b>100</b>
<b>De 15 a 44 años</b>		
Otros Síntomas Signos y Hallazgos Anormales Clínicos y de Laboratorio no Clasificados en otras Partes	5.654	7,3



<b>10 primeros motivos más frecuentes por egreso hospitalario en mujeres, Medellín 2023 (298 causas CIE 10)</b>	<b>Casos</b>	<b>Porcentaje</b>
Otras Complicaciones del Embarazo y del Parto	4.020	5,2
Otras Enfermedades del Sistema Urinario	3.197	4,2
Trastornos Sistémicos del Tejido Conjuntivo	2.645	3,4
Otra Atención Materna Relacionada con el Feto y con la Cavidad Amniótica y con Posibles Problemas del Parto	2.497	3,2
Dolor Abdominal y Pélvico	2.311	3,0
Colelitiasis y Colecistitis	2.151	2,8
Ciertas Complicaciones Precoces de los Traumatismos y Complicaciones de la Atención Médica y Quirúrgica	1.912	2,5
Otros Tumores In Situ y Benignos y Tumores de Comportamiento Incierto y Desconocido	1.663	2,2
Edema Proteinuria y Trastornos Hipertensivos en el Embarazo en el Parto y el Puerperio	1.540	2,0
Otras causas	49.424	64,2
<b>Total de 15 a 44 años</b>	<b>77.014</b>	<b>100</b>
<b>De 45 a 59 años</b>		
Otros Síntomas Signos y Hallazgos Anormales Clínicos y de Laboratorio no Clasificados en otras Partes	4.579	9,4
Otros Tumores In Situ y Benignos y Tumores de Comportamiento Incierto y Desconocido	1.532	3,2
Otras Enfermedades del Sistema Urinario	1.432	2,9
Diabetes Mellitus	1.368	2,8
Colelitiasis y Colecistitis	1.359	2,8
Ciertas Complicaciones Precoces de los Traumatismos y Complicaciones de la Atención Médica y Quirúrgica	1.280	2,6
Otras Enfermedades del Sistema Respiratorio	1.205	2,5
Infecciones de la Piel y del Tejido Subcutáneo	1.102	2,3
Linfoma de Hodgkin	1.053	2,2
Neumonía	942	1,9
Otras causas	32.780	67,4
<b>Total de 45 a 59 años</b>	<b>48.632</b>	<b>100</b>
<b>De 60 años y más</b>		
Otros Síntomas Signos y Hallazgos Anormales Clínicos y de Laboratorio no Clasificados en otras Partes	15.223	9,6
Bronquitis enfisema y otras Enfermedades Pulmonares Obstructivas Crónicas	8.376	5,3
Insuficiencia Cardíaca	6.202	3,9
Neumonía	5.932	3,8
Otras Enfermedades del Sistema Urinario	5.799	3,7
Otros Tumores In Situ y Benignos y Tumores de Comportamiento Incierto y Desconocido	4.517	2,9
Diabetes Mellitus	3.834	2,4
Fractura del Fémur	3.613	2,3
Otras Enfermedades del Sistema Respiratorio	3.576	2,3



<b>10 primeros motivos más frecuentes por egreso hospitalario en mujeres, Medellín 2023 (298 causas CIE 10)</b>	<b>Casos</b>	<b>Porcentaje</b>
Otras Enfermedades de las Arterias de las Arteriolas y de los Vasos Capilares	3.270	2,1
Otras causas	97.814	61,8
<b>Total de 60 años y más</b>	<b>158.156</b>	<b>100</b>
<b>Todas las edades</b>		
Otros Síntomas Signos y Hallazgos Anormales Clínicos y de Laboratorio no Clasificados en otras Partes	29.224	8,6
Otras Enfermedades del Sistema Urinario	12.524	3,7
Neumonía	11.234	3,3
Bronquitis enfisema y otras Enfermedades Pulmonares Obstructivas Crónicas	9.152	2,7
Otras Enfermedades del Sistemas Respiratorias	8.498	2,5
Otros Tumores In Situ y Benignos y Tumores de Comportamiento Incierto y Desconocido	8.055	2,4
Insuficiencia Cardíaca	7.395	2,2
Colelitiasis y Colecistitis	6.747	2,0
Ciertas Complicaciones Precoces de los Traumatismos y Complicaciones de la Atención Médica y Quirúrgica	6.609	1,9
Diabetes Mellitus	6.553	1,9
Otras causas	234.709	68,9
<b>Total todas las edades</b>	<b>340.700</b>	<b>100</b>

Fuente: RIPS, Registro individual de prestación de servicios de salud. Procesado por la Unidad de gestión de la información y el conocimiento, Secretaría de Salud de Medellín.

Nota: Corte de las cifras 16/09/2025, base de datos RIPS Web.

<b>10 primeros motivos más frecuentes por egreso hospitalario, población total, Medellín 2023 (298 causas CIE 10)</b>	<b>Casos</b>	<b>Porcentaje</b>
<b>Menores de 1 año</b>		
Bronquitis Aguda y Bronquiolitis Aguda	10.366	21,3
Crecimiento Fetal Lento Desnutrición Fetal y Trastornos Relacionados con la Gestación Corta y el Bajo Peso	4.943	10,1
Otros Trastornos Respiratorios Originados en el Periodo Perinatal	4.341	8,9
Otras Afecciones Originadas en el Periodo Perinatal	3.146	6,5
Otros Síntomas Signos y Hallazgos Anormales Clínicos y de Laboratorio no Clasificados en otras Partes	2.013	4,1
Enfermedades Infecciosas y Parasitarias Congénitas	1.810	3,7
Feto y Recién Nacido Afectado por Factores Maternos y por Complicaciones del Embarazo del Trabajo de Parto	1.634	3,4
Fiebre de Origen Desconocido	1.625	3,3
Otras Enfermedades del Sistemas Respiratorias	1.607	3,3
Neumonía	1.528	3,1
Otras causas	15.693	32,2
<b>Total en menores de 1 año</b>	<b>48.706</b>	<b>100</b>



<b>10 primeros motivos más frecuentes por egreso hospitalario, población total, Medellín 2023 (298 causas CIE 10)</b>	<b>Casos</b>	<b>Porcentaje</b>
<b>De 1 a 4 años</b>		
Neumonía	3.627	10,2
Otras Enfermedades del Sistemas Respiratorias	3.075	8,7
Otros Síntomas Signos y Hallazgos Anormales Clínicos y de Laboratorio no Clasificados en otras Partes	2.410	6,8
Asma	2.227	6,3
Bronquitis Aguda y Bronquiolitis Aguda	2.162	6,1
Fiebre de Origen Desconocido	1.681	4,7
Otras Enfermedades del Sistema Urinario	1.591	4,5
Desnutrición	1.126	3,2
Epilepsia	1.071	3,0
Leucemia	852	2,4
Otras causas	15.590	44,0
<b>Total de 1 a 4 años</b>	<b>35.412</b>	<b>100</b>
<b>De 5 a 14 años</b>		
Otros Síntomas Signos y Hallazgos Anormales Clínicos y de Laboratorio no Clasificados en otras Partes	3.691	9,4
Asma	2.289	5,8
Neumonía	1.752	4,4
Leucemia	1.702	4,3
Epilepsia	1.307	3,3
Síndrome de Maltrato	1.261	3,2
Otras Enfermedades del Sistema Urinario	1.204	3,1
Otras Enfermedades del Sistemas Respiratorias	1.202	3,0
Infecciones de la Piel y del Tejido Subcutáneo	897	2,3
Diabetes Mellitus	813	2,1
Otras causas	23.296	59,1
<b>Total de 5 a 14 años</b>	<b>39.414</b>	<b>100</b>
<b>De 15 a 44 años</b>		
Otros Síntomas Signos y Hallazgos Anormales Clínicos y de Laboratorio no Clasificados en otras Partes	10.602	7,0
Otros Traumatismos de Regiones Especificadas de Regiones no Especificadas y de Múltiples Regiones del Cuerpo	6.053	4,0
Fractura de otros Huesos de los Miembros	4.859	3,2
Otras Enfermedades del Sistema Urinario	4.550	3,0
Ciertas Complicaciones Precoces de los Traumatismos y Complicaciones de la Atención Médica y Quirúrgica	4.402	2,9
Otras Complicaciones del Embarazo y del Parto	4.020	2,6
Leucemia	3.441	2,3
Tuberculosis Respiratoria	3.437	2,3
Trastornos Sistémicos del Tejido Conjuntivo	3.337	2,2
Dolor Abdominal y Pélvico	3.107	2,0





<b>10 primeros motivos más frecuentes por egreso hospitalario, población total, Medellín 2023 (298 causas CIE 10)</b>	<b>Casos</b>	<b>Porcentaje</b>
Otras causas	104.661	68,6
<b>Total de 15 a 44 años</b>	<b>152.469</b>	<b>100</b>
<b>De 45 a 59 años</b>		
Otros Síntomas Signos y Hallazgos Anormales Clínicos y de Laboratorio no Clasificados en otras Partes	8.648	8,6
Ciertas Complicaciones Precoces de los Traumatismos y Complicaciones de la Atención Médica y Quirúrgica	2.995	3,0
Diabetes Mellitus	2.929	2,9
Otros Tumores In Situ y Benignos y Tumores de Comportamiento Incierto y Desconocido	2.781	2,8
Otras Enfermedades del Sistema Urinario	2.724	2,7
Infecciones de la Piel y del Tejido Subcutáneo	2.439	2,4
Insuficiencia Cardíaca	2.381	2,4
Otras Enfermedades del Sistema Respiratorio	2.342	2,3
Linfoma de Hodgkin	2.191	2,2
Neumonía	2.152	2,1
Otras causas	68.855	68,6
<b>Total de 45 a 59 años</b>	<b>100.437</b>	<b>100</b>
<b>De 60 años y más</b>		
Otros Síntomas Signos y Hallazgos Anormales Clínicos y de Laboratorio no Clasificados en otras Partes	28.803	9,3
Bronquitis enfisema y otras Enfermedades Pulmonares Obstructivas Crónicas	16.103	5,2
Insuficiencia Cardíaca	14.307	4,6
Otras Enfermedades del Sistema Urinario	11.343	3,6
Neumonía	10.961	3,5
Otros Tumores In Situ y Benignos y Tumores de Comportamiento Incierto y Desconocido	8.528	2,7
Otras Enfermedades del Sistema Respiratorio	7.475	2,4
Diabetes Mellitus	7.253	2,3
Otras Enfermedades de las Arterias de las Arteriolas y de los Vasos Capilares	6.913	2,2
Otras Enfermedades Cerebro Vasculares	6.297	2,0
Otras causas	193.245	62,1
<b>Total de 60 años y más</b>	<b>311.228</b>	<b>100</b>
<b>Todas las edades</b>		
Otros Síntomas Signos y Hallazgos Anormales Clínicos y de Laboratorio no Clasificados en otras Partes	56.167	8,2
Neumonía	22.877	3,3
Otras Enfermedades del Sistema Urinario	22.485	3,3
Otras Enfermedades del Sistema Respiratorio	18.402	2,7
Bronquitis enfisema y otras Enfermedades Pulmonares Obstructivas Crónicas	18.185	2,6
Insuficiencia Cardíaca	17.797	2,6



10 primeros motivos más frecuentes por egreso hospitalario, población total, Medellín 2023 (298 causas CIE 10)	Casos	Porcentaje
Otros Tumores In Situ y Benignos y Tumores de Comportamiento Incierto y Desconocido	14.607	2,1
Ciertas Complicaciones Precoces de los Traumatismos y Complicaciones de la Atención Médica y Quirúrgica	14.236	2,1
Bronquitis Aguda y Bronquiolitis Aguda	13.107	1,9
Diabetes Mellitus	12.740	1,9
Otras causas	477.063	69,4
<b>Total todas las edades</b>	<b>687.666</b>	<b>100</b>

Fuente: RIPS, Registro individual de prestación de servicios de salud. Procesado por la Unidad de gestión de la información y el conocimiento, Secretaría de Salud de Medellín.  
Nota: Corte de las cifras 16/09/2025, base de datos RIPS Web.

**Indicadores de morbilidad por consulta de urgencias. Medellín 2023**

<b>10 primeros motivos más frecuentes por consulta de urgencias en hombres, Medellín 2023 (298 Causas CIE 10)</b>	<b>Casos</b>	<b>Porcentaje</b>
<b>Menores de 1 año</b>		
Bronquitis Aguda y Bronquiolitis Aguda	1.849	21,0
Otras Infecciones Agudas de las Vías Respiratorias Superiores	1.205	13,7
Fiebre de Origen Desconocido	799	9,1
Otros Síntomas Signos y Hallazgos Anormales Clínicos y de Laboratorio no Clasificados en otras Partes	745	8,4
Otras Afecciones Originadas en el Periodo Perinatal	465	5,3
Diarrea y Gastroenteritis de Presunto Origen Infecciosos	393	4,5
Otras Enfermedades del Sistemas Respiratorias	388	4,4
Otras Enfermedades Virales	280	3,2
Otras Enfermedades de los Intestinos y del Peritoneo	250	2,8
Otras Enfermedades del Sistema Urinario	195	2,2
Otras causas	2.253	25,5
<b>Total en menores de 1 año</b>	<b>8.822</b>	<b>100</b>
<b>De 1 a 4 años</b>		
Otros Síntomas Signos y Hallazgos Anormales Clínicos y de Laboratorio no Clasificados en otras Partes	2.429	11,7
Otras Infecciones Agudas de las Vías Respiratorias Superiores	2.241	10,8
Otros Traumatismos de Regiones Especificadas de Regiones no Especificadas y de Múltiples Regiones del Cuerpo	1.735	8,3
Fiebre de Origen Desconocido	1.413	6,8
Diarrea y Gastroenteritis de Presunto Origen Infecciosos	1.408	6,8
Otras Enfermedades del Sistemas Respiratorias	904	4,3
Otitis Media y otros Trastornos del Oído	802	3,8
Asma	797	3,8
Otras Enfermedades Virales	738	3,5
Otras Enfermedades de los Intestinos y del Peritoneo	663	3,2
Otras causas	7.703	37,0
<b>Total de 1 a 4 años</b>	<b>20.833</b>	<b>100</b>
<b>De 5 a 14 años</b>		
Otros Traumatismos de Regiones Especificadas de Regiones no Especificadas y de Múltiples Regiones del Cuerpo	4.939	16,9
Otros Síntomas Signos y Hallazgos Anormales Clínicos y de Laboratorio no Clasificados en otras Partes	3.595	12,3
Fractura de otros Huesos de los Miembros	1.623	5,6
Otros Trastornos de los Dientes y sus Estructuras de Sostén	1.603	5,5
Dolor Abdominal y Pélvico	1.241	4,3
Otras Infecciones Agudas de las Vías Respiratorias Superiores	1.179	4,0
Diarrea y Gastroenteritis de Presunto Origen Infecciosos	1.134	3,9
Asma	1.120	3,8
Fiebre de Origen Desconocido	878	3,0
Otras Enfermedades de los Intestinos y del Peritoneo	564	1,9
Otras causas	11.292	38,7
<b>Total de 5 a 14 años</b>	<b>29.168</b>	<b>100</b>



<b>10 primeros motivos más frecuentes por consulta de urgencias en hombres, Medellín 2023 (298 Causas CIE 10)</b>	<b>Casos</b>	<b>Porcentaje</b>
<b>De 15 a 44 años</b>		
Otros Traumatismos de Regiones Especificadas de Regiones no Especificadas y de Múltiples Regiones del Cuerpo	29.765	23,8
Otros Síntomas Signos y Hallazgos Anormales Clínicos y de Laboratorio no Clasificados en otras Partes	13.059	10,4
Otros Trastornos de los Dientes y sus Estructuras de Sostén	9.078	7,3
Litiasis Urinaria	6.541	5,2
Fractura de otros Huesos de los Miembros	6.328	5,1
Luxaciones Esguinces y Desgarres de Regiones Especificadas y de Múltiples Regiones del Cuerpo	4.658	3,7
Otras Dorsopatías	3.612	2,9
Dolor Abdominal y Pélvico	3.582	2,9
Diarrea y Gastroenteritis de Presunto Origen Infecciosos	2.406	1,9
Otras Enfermedades de los Intestinos y del Peritoneo	2.041	1,6
Otras causas	44.128	35,2
<b>Total de 15 a 44 años</b>	<b>125.198</b>	<b>100</b>
<b>De 45 a 59 años</b>		
Otros Síntomas Signos y Hallazgos Anormales Clínicos y de Laboratorio no Clasificados en otras Partes	6.665	14,9
Otros Traumatismos de Regiones Especificadas de Regiones no Especificadas y de Múltiples Regiones del Cuerpo	5.744	12,9
Otros Trastornos de los Dientes y sus Estructuras de Sostén	4.133	9,3
Litiasis Urinaria	2.120	4,8
Otras Dorsopatías	1.760	3,9
Fractura de otros Huesos de los Miembros	1.439	3,2
Dolor Abdominal y Pélvico	1.258	2,8
Trastornos de los Tejidos Blandos	999	2,2
Fractura del Cráneo y de los Huesos Faciales	992	2,2
Infecciones de la Piel y del Tejido Subcutáneo	814	1,8
Otras causas	18.683	41,9
<b>Total de 45 a 59 años</b>	<b>44.607</b>	<b>100</b>
<b>De 60 años y más</b>		
Otros Síntomas Signos y Hallazgos Anormales Clínicos y de Laboratorio no Clasificados en otras Partes	13.499	21,2
Otros Traumatismos de Regiones Especificadas de Regiones no Especificadas y de Múltiples Regiones del Cuerpo	4.503	7,1
Otros Trastornos de los Dientes y sus Estructuras de Sostén	3.366	5,3
Bronquitis enfisema y otras Enfermedades Pulmonares Obstructivas Crónicas	2.258	3,5
Otras Enfermedades del Sistema Urinario	2.206	3,5
Dolor Abdominal y Pélvico	1.651	2,6
Otras Dorsopatías	1.522	2,4
Insuficiencia Cardíaca	1.521	2,4
Fractura del Cráneo y de los Huesos Faciales	988	1,5
Fractura de otros Huesos de los Miembros	951	1,5
Otras causas	31.327	49,1
<b>Total de 60 años y más</b>	<b>63.792</b>	<b>100</b>
<b>Todas las edades</b>		



Indicadores de morbilidad por consulta de urgencias. Medellín 2023

Otros Traumatismos de Regiones Especificadas de Regiones no Especificadas y de Múltiples Regiones del Cuerpo	46.862	16,0
Otros Síntomas Signos y Hallazgos Anormales Clínicos y de Laboratorio no Clasificados en otras Partes	39.992	13,7
Otros Trastornos de los Dientes y sus Estructuras de Sostén	18.434	6,3
Fractura de otros Huesos de los Miembros	10.572	3,6
Litiasis Urinaria	9.321	3,2
Dolor Abdominal y Pélvico	8.023	2,7
Otras Infecciones Agudas de las Vías Respiratorias Superiores	7.199	2,5
Otras Dorsopatías	7.003	2,4
Diarrea y Gastroenteritis de Presunto Origen Infecciosos	6.653	2,3
Luxaciones Esguinces y Desgarres de Regiones Especificadas y de Múltiples Regiones del Cuerpo	6.348	2,2
Otras causas	132.013	45,1
<b>Total todas las edades</b>	<b>292.420</b>	<b>100</b>

Fuente: RIPS, Registro individual de prestación de servicios de salud. Procesado por la Unidad de gestión de la información y el conocimiento, Secretaría de Salud de Medellín.  
Nota: Corte de las cifras 05/07/2024, base de datos RIPS Web.

10 primeros motivos más frecuentes por consulta de urgencias en mujeres, Medellín 2023 (298 Causas CIE 10)	Casos	Porcentaje
<b>Menores de 1 año</b>		
Bronquitis Aguda y Bronquiolitis Aguda	1.293	18,7
Otras Infecciones Agudas de las Vías Respiratorias Superiores	913	13,2
Otros Síntomas Signos y Hallazgos Anormales Clínicos y de Laboratorio no Clasificados en otras Partes	663	9,6
Fiebre de Origen Desconocido	651	9,4
Otras Afecciones Originadas en el Periodo Perinatal	396	5,7
Diarrea y Gastroenteritis de Presunto Origen Infecciosos	334	4,8
Otras Enfermedades del Sistemas Respiratorias	253	3,7
Otras Enfermedades de los Intestinos y del Peritoneo	245	3,5
Otras Enfermedades Virales	237	3,4
Otras Enfermedades del Sistema Urinario	153	2,2
Otras causas	1.790	25,8
<b>Total en menores de 1 año</b>	<b>6.928</b>	<b>100</b>
<b>De 1 a 4 años</b>		
Otros Síntomas Signos y Hallazgos Anormales Clínicos y de Laboratorio no Clasificados en otras Partes	2.084	11,5
Otras Infecciones Agudas de las Vías Respiratorias Superiores	1.846	10,2
Fiebre de Origen Desconocido	1.273	7,0
Otros Traumatismos de Regiones Especificadas de Regiones no Especificadas y de Múltiples Regiones del Cuerpo	1.242	6,8
Diarrea y Gastroenteritis de Presunto Origen Infecciosos	1.230	6,8
Otras Enfermedades del Sistemas Respiratorias	770	4,2
Otitis Media y otros Trastornos del Oído	721	4,0
Otras Enfermedades Virales	696	3,8
Otras Enfermedades del Sistema Urinario	635	3,5
Otras Enfermedades de los Intestinos y del Peritoneo	615	3,4
Otras causas	7.062	38,9

<b>10 primeros motivos más frecuentes por consulta de urgencias en mujeres, Medellín 2023 (298 Causas CIE 10)</b>	<b>Casos</b>	<b>Porcentaje</b>
<b>Total de 1 a 4 años</b>	<b>18.174</b>	<b>100</b>
<b>De 5 a 14 años</b>		
Otros Síntomas Signos y Hallazgos Anormales Clínicos y de Laboratorio no Clasificados en otras Partes	3.475	13,3
Otros Traumatismos de Regiones Especificadas de Regiones no Especificadas y de Múltiples Regiones del Cuerpo	2.900	11,1
Dolor Abdominal y Pélvico	1.577	6,0
Otros Trastornos de los Dientes y sus Estructuras de Sostén	1.567	6,0
Síndrome de Maltrato	1.009	3,9
Diarrea y Gastroenteritis de Presunto Origen Infecciosos	1.008	3,8
Otras Infecciones Agudas de las Vías Respiratorias Superiores	957	3,7
Asma	874	3,3
Fiebre de Origen Desconocido	796	3,0
Fractura de otros Huesos de los Miembros	753	2,9
Otras causas	11.284	43,1
<b>Total de 5 a 14 años</b>	<b>26.200</b>	<b>100</b>
<b>De 15 a 44 años</b>		
Otros Síntomas Signos y Hallazgos Anormales Clínicos y de Laboratorio no Clasificados en otras Partes	21.965	12,8
Otros Traumatismos de Regiones Especificadas de Regiones no Especificadas y de Múltiples Regiones del Cuerpo	16.458	9,6
Dolor Abdominal y Pélvico	12.148	7,1
Otros Trastornos de los Dientes y sus Estructuras de Sostén	11.085	6,4
Otra Atención Materna Relacionada con el Feto y con la Cavidad Amniótica y con Posibles Problemas del Parto	8.137	4,7
Otras Complicaciones del Embarazo y del Parto	7.854	4,6
Migraña y otros Síndromes de Cefalea	7.008	4,1
Otras Enfermedades del Sistema Urinario	5.486	3,2
Litiasis Urinaria	5.097	3,0
Otras Dorsopatías	4.109	2,4
Otras causas	72.922	42,3
<b>Total de 15 a 44 años</b>	<b>172.269</b>	<b>100</b>
<b>De 45 a 59 años</b>		
Otros Síntomas Signos y Hallazgos Anormales Clínicos y de Laboratorio no Clasificados en otras Partes	10.247	17,4
Otros Trastornos de los Dientes y sus Estructuras de Sostén	6.399	10,9
Otros Traumatismos de Regiones Especificadas de Regiones no Especificadas y de Múltiples Regiones del Cuerpo	4.752	8,1
Dolor Abdominal y Pélvico	2.538	4,3
Otras Dorsopatías	2.117	3,6
Migraña y otros Síndromes de Cefalea	1.621	2,8
Litiasis Urinaria	1.556	2,6
Fractura del Cráneo y de los Huesos Faciales	1.491	2,5
Fractura de otros Huesos de los Miembros	1.453	2,5
Otras Enfermedades del Sistema Urinario	1.427	2,4
Otras causas	25.165	42,8
<b>Total de 45 a 59 años</b>	<b>58.766</b>	<b>100</b>
<b>De 60 años y más</b>		



<b>10 primeros motivos más frecuentes por consulta de urgencias en mujeres, Medellín 2023 (298 Causas CIE 10)</b>	<b>Casos</b>	<b>Porcentaje</b>
Otros Síntomas Signos y Hallazgos Anormales Clínicos y de Laboratorio no Clasificados en otras Partes	16.869	19,9
Otros Traumatismos de Regiones Especificadas de Regiones no Especificadas y de Múltiples Regiones del Cuerpo	6.297	7,4
Otros Trastornos de los Dientes y sus Estructuras de Sostén	4.024	4,8
Dolor Abdominal y Pélvico	3.070	3,6
Bronquitis enfisema y otras Enfermedades Pulmonares Obstructivas Crónicas	2.686	3,2
Otras Enfermedades del Sistema Urinario	2.594	3,1
Otras Dorsopatías	2.452	2,9
Fractura de otros Huesos de los Miembros	2.155	2,5
Hipertensión Esencial	1.741	2,1
Trastornos de los Tejidos Blandos	1.621	1,9
Otras causas	41.049	48,5
<b>total de 60 años y más</b>	<b>84.558</b>	<b>100</b>
<b>Todas las edades</b>		
Otros Síntomas Signos y Hallazgos Anormales Clínicos y de Laboratorio no Clasificados en otras Partes	55.303	15,1
Otros Traumatismos de Regiones Especificadas de Regiones no Especificadas y de Múltiples Regiones del Cuerpo	31.789	8,7
Otros Trastornos de los Dientes y sus Estructuras de Sostén	23.304	6,4
Dolor Abdominal y Pélvico	19.544	5,3
Otras Enfermedades del Sistema Urinario	10.938	3,0
Migraña y otros Síndromes de Cefalea	9.686	2,6
Otras Dorsopatías	8.822	2,4
Diarrea y Gastroenteritis de Presunto Origen Infecciosos	8.251	2,2
Otra Atención Materna Relacionada con el Feto y con la Cavidad Amniótica y con Posibles Problemas del Parto	8.194	2,2
Otras Complicaciones del Embarazo y del Parto	7.909	2,2
Otras causas	183.155	49,9
<b>Total todas las edades</b>	<b>366.895</b>	<b>100</b>

Fuente: RIPS, Registro individual de prestación de servicios de salud. Procesado por la Unidad de gestión de la información y el conocimiento, Secretaría de Salud de Medellín.

<b>10 primeros motivos más frecuentes por consulta de urgencias Población total, Medellín 2023 (298 Causas CIE 10)</b>	<b>Casos</b>	<b>Porcentaje</b>
<b>Menores de 1 año</b>		
Bronquitis Aguda y Bronquiolitis Aguda	3.142	19,9
Otras Infecciones Agudas de las Vías Respiratorias Superiores	2.118	13,4
Fiebre de Origen Desconocido	1.450	9,2
Otros Síntomas Signos y Hallazgos Anormales Clínicos y de Laboratorio no Clasificados en otras Partes	1.408	8,9
Otras Afecciones Originadas en el Periodo Perinatal	861	5,5
Diarrea y Gastroenteritis de Presunto Origen Infecciosos	727	4,6
Otras Enfermedades del Sistemas Respiratorias	641	4,1
Otras Enfermedades Virales	517	3,3
Otras Enfermedades de los Intestinos y del Peritoneo	495	3,1
Otras Enfermedades del Sistema Urinario	348	2,2



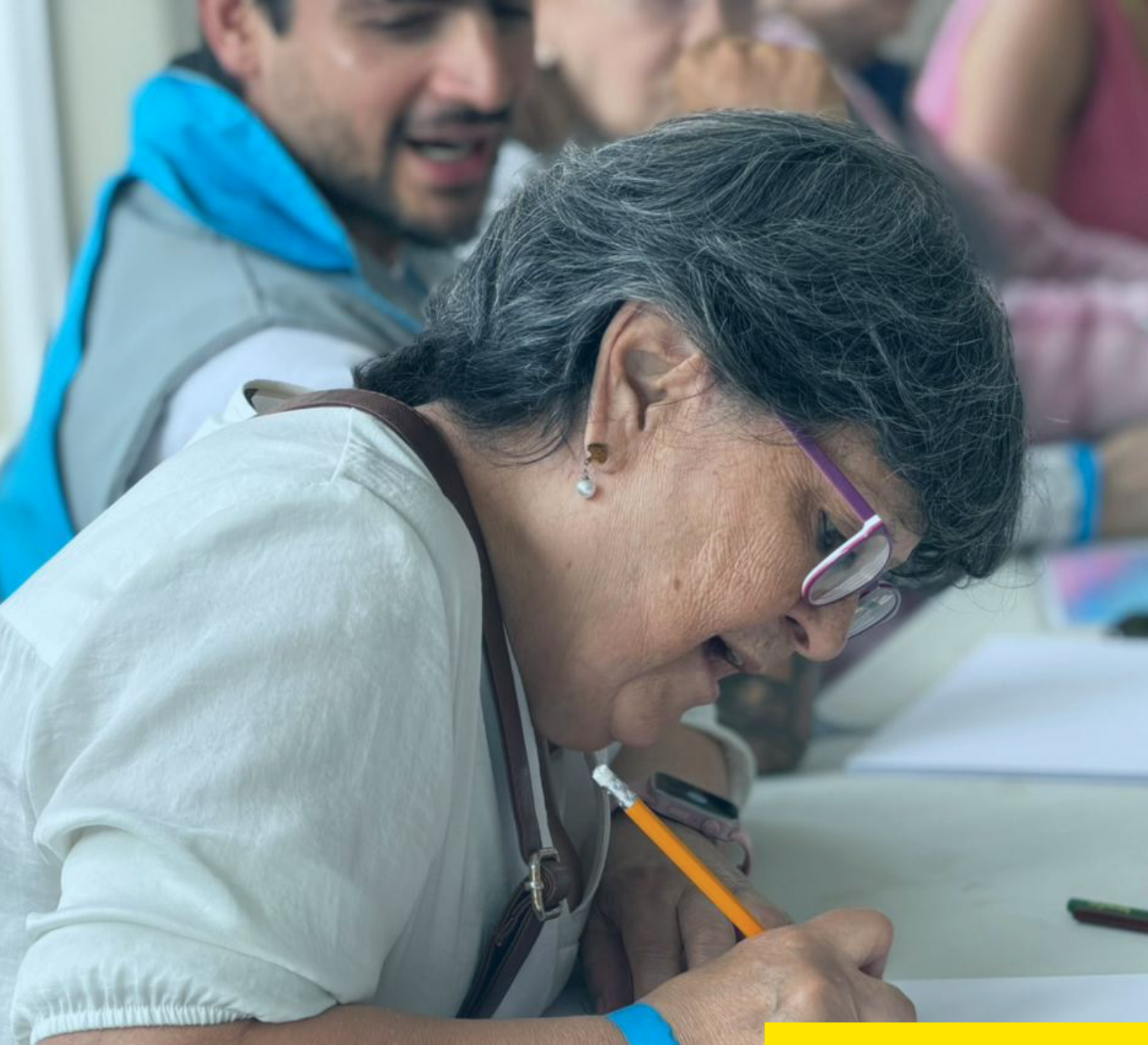


<b>10 primeros motivos más frecuentes por consulta de urgencias Población total, Medellín 2023 (298 Causas CIE 10)</b>	<b>Casos</b>	<b>Porcentaje</b>
Otras causas	4.043	25,7
<b>Total en menores de 1 año</b>	<b>15.750</b>	<b>100</b>
<b>De 1 a 4 años</b>		
Otros Síntomas Signos y Hallazgos Anormales Clínicos y de Laboratorio no Clasificados en otras Partes	4.513	11,6
Otras Infecciones Agudas de las Vías Respiratorias Superiores	4.087	10,5
Otros Traumatismos de Regiones Especificadas de Regiones no Especificadas y de Múltiples Regiones del Cuerpo	2.977	7,6
Fiebre de Origen Desconocido	2.686	6,9
Diarrea y Gastroenteritis de Presunto Origen Infecciosos	2.638	6,8
Otras Enfermedades del Sistemas Respiratorias	1.674	4,3
Otitis Media y otros Trastornos del Oído	1.523	3,9
Otras Enfermedades Virales	1.434	3,7
Asma	1.394	3,6
Otras Enfermedades de los Intestinos y del Peritoneo	1.278	3,3
Otras causas	14.804	38,0
<b>Total de 1 a 4 años</b>	<b>39.008</b>	<b>100</b>
<b>De 5 a 14 años</b>		
Otros Traumatismos de Regiones Especificadas de Regiones no Especificadas y de Múltiples Regiones del Cuerpo	7.839	14,2
Otros Síntomas Signos y Hallazgos Anormales Clínicos y de Laboratorio no Clasificados en otras Partes	7.070	12,8
Otros Trastornos de los Dientes y sus Estructuras de Sostén	3.170	5,7
Dolor Abdominal y Pélvico	2.818	5,1
Fractura de otros Huesos de los Miembros	2.376	4,3
Diarrea y Gastroenteritis de Presunto Origen Infecciosos	2.142	3,9
Otras Infecciones Agudas de las Vías Respiratorias Superiores	2.136	3,9
Asma	1.994	3,6
Fiebre de Origen Desconocido	1.674	3,0
Síndrome de Maltrato	1.249	2,3
Otras causas	22.900	41,4
<b>Total de 5 a 14 años</b>	<b>55.368</b>	<b>100</b>
<b>De 15 a 44 años</b>		
Otros Traumatismos de Regiones Especificadas de Regiones no Especificadas y de Múltiples Regiones del Cuerpo	46.225	15,5
Otros Síntomas Signos y Hallazgos Anormales Clínicos y de Laboratorio no Clasificados en otras Partes	35.024	11,8
Otros Trastornos de los Dientes y sus Estructuras de Sostén	20.163	6,8
Dolor Abdominal y Pélvico	15.731	5,3
Litiasis Urinaria	11.638	3,9
Fractura de otros Huesos de los Miembros	9.010	3,0
Migraña y otros Síndromes de Cefalea	8.556	2,9
Otra Atención Materna Relacionada con el Feto y con la Cavidad Amniótica y con Posibles Problemas del Parto	8.137	2,7
Luxaciones Esguinces y Desgarres de Regiones Especificadas y de Múltiples Regiones del Cuerpo	7.878	2,6
Otras Complicaciones del Embarazo y del Parto	7.854	2,6
Otras causas	127.260	42,8



<b>10 primeros motivos más frecuentes por consulta de urgencias Población total, Medellín 2023 (298 Causas CIE 10)</b>	<b>Casos</b>	<b>Porcentaje</b>
<b>Total de 15 a 44 años</b>	<b>297.476</b>	<b>100</b>
<b>De 45 a 59 años</b>		
Otros Síntomas Signos y Hallazgos Anormales Clínicos y de Laboratorio no Clasificados en otras Partes	16.912	16,4
Otros Trastornos de los Dientes y sus Estructuras de Sostén	10.533	10,2
Otros Traumatismos de Regiones Especificadas de Regiones no Especificadas y de Múltiples Regiones del Cuerpo	10.496	10,2
Otras Dorsopatías	3.877	3,8
Dolor Abdominal y Pélvico	3.796	3,7
Litiasis Urinaria	3.676	3,6
Fractura de otros Huesos de los Miembros	2.892	2,8
Fractura del Cráneo y de los Huesos Faciales	2.483	2,4
Trastornos de los Tejidos Blandos	2.383	2,3
Otras Enfermedades del Sistema Urinario	2.175	2,1
Otras causas	44.151	42,7
<b>Total de 45 a 59 años</b>	<b>103.374</b>	<b>100</b>
<b>De 60 años y más</b>		
Otros Síntomas Signos y Hallazgos Anormales Clínicos y de Laboratorio no Clasificados en otras Partes	30.368	20,5
Otros Traumatismos de Regiones Especificadas de Regiones no Especificadas y de Múltiples Regiones del Cuerpo	10.801	7,3
Otros Trastornos de los Dientes y sus Estructuras de Sostén	7.390	5,0
Bronquitis enfisema y otras Enfermedades Pulmonares Obstructivas Crónicas	4.944	3,3
Otras Enfermedades del Sistema Urinario	4.800	3,2
Dolor Abdominal y Pélvico	4.721	3,2
Otras Dorsopatías	3.974	2,7
Fractura de otros Huesos de los Miembros	3.106	2,1
Insuficiencia Cardíaca	2.765	1,9
Hipertensión Esencial	2.572	1,7
Otras causas	72.911	49,1
<b>Total de 60 años y más</b>	<b>148.352</b>	<b>100</b>
<b>Todas las edades</b>		
Otros Síntomas Signos y Hallazgos Anormales Clínicos y de Laboratorio no Clasificados en otras Partes	95.295	14,5
Otros Traumatismos de Regiones Especificadas de Regiones no Especificadas y de Múltiples Regiones del Cuerpo	78.654	11,9
Otros Trastornos de los Dientes y sus Estructuras de Sostén	41.739	6,3
Dolor Abdominal y Pélvico	27.568	4,2
Fractura de otros Huesos de los Miembros	17.819	2,7
Litiasis Urinaria	16.645	2,5
Otras Dorsopatías	15.825	2,4
Otras Enfermedades del Sistema Urinario	15.822	2,4
Otras Infecciones Agudas de las Vías Respiratorias Superiores	14.973	2,3
Diarrea y Gastroenteritis de Presunto Origen Infecciosos	14.904	2,3
Otras causas	320.084	48,5
<b>Total todas las edades</b>	<b>659.328</b>	<b>100</b>





# 09

Discapacidad

# Discapacidad

La discapacidad es un fenómeno complejo que surge de la interacción entre las condiciones de salud de una persona y las barreras del entorno físico, social y actitudinal que limitan su participación plena en la sociedad. Según la Clasificación Internacional del Funcionamiento, de la Discapacidad y de la Salud (CIF), este concepto comprende “deficiencias, limitaciones en la actividad y restricciones en la participación” (Organización Mundial de la Salud [OMS], 2001, p. 15). Las deficiencias se refieren a alteraciones en funciones o estructuras corporales, mientras que las limitaciones y restricciones implican dificultades para ejecutar tareas y participar en situaciones vitales (OMS, 2001, p. 16).

En Colombia, la Ley Estatutaria 1618 de 2013 define la discapacidad como “el resultado de la interacción entre las personas con alguna deficiencia y las barreras que impiden su participación plena y efectiva en la sociedad en igualdad de condiciones” (Congreso de la República, 2013, p. 2). Para garantizar los derechos de esta población, la Ley 1145 de 2007 creó el Sistema Nacional de Discapacidad (SND), como mecanismo de articulación entre entidades públicas, privadas y organizaciones sociales (Congreso de la República, 2007, p. 1). Más recientemente, la Ley 2456 de 2025 dispuso la creación de fondos nacionales y territoriales para financiar programas de inclusión, apoyos técnicos y formación de cuidadores (Congreso de la República, 2025, p. 3).

En el ámbito normativo, la Resolución 1239 de 2022 (21 de julio) del Ministerio de Salud y Protección Social establece el procedimiento para la certificación de discapacidad y regula el Registro de Localización y Caracterización de Personas con Discapacidad (RLCPD), como fuente oficial de información para la planeación de políticas públicas, programas y proyectos orientados a la garantía de derechos (Ministerio de Salud y Protección Social, 2022, p. 4). En Medellín, la Secretaría de Salud lidera la implementación del RLCPD, lo que permite contar con datos actualizados para diseñar estrategias de inclusión social y equiparación de oportunidades.



La inclusión de las personas con discapacidad en los sistemas de salud es un derecho fundamental que exige la eliminación de barreras físicas, comunicacionales y actitudinales. Para garantizar equidad, se requiere integrar la perspectiva de discapacidad en la planificación territorial y en la organización de los servicios, dotar de infraestructura accesible y capacitar al personal sanitario en atención a especial a esta población (OPS, 2025)

Asimismo, la eliminación de barreras debe orientarse a entornos accesibles y estrategias intersectoriales que promuevan autonomía y participación activa. Incorporar la inclusión en políticas y programas es clave para cumplir los Objetivos de Desarrollo Sostenible y mejorar la calidad de vida de personas con discapacidad (ONU, 2019; OPS, 2025).

En el siguiente enlace se dispone información estadística de discapacidad en la ciudad de Medellín. **Tablero de discapacidad.**

Para profundizar en el tema, puede consultar el Observatorio de la Secretaría de Salud en el siguiente enlace:

<https://www.medellin.gov.co/es/secretaria-de-salud/que-hacemos/observatorio-de-salud/> Allí encontrará el Análisis Situacional de Salud, además de algunas herramientas dinámicas complementarias.



## Referencias

Congreso de la República de Colombia. (2007). Ley 1145 de 2007. Por medio de la cual se organiza el Sistema Nacional de Discapacidad y se dictan otras disposiciones. Diario Oficial.

Congreso de la República de Colombia. (2013). Ley Estatutaria 1618 de 2013. Por medio de la cual se establecen disposiciones para garantizar el ejercicio de los derechos de las personas con discapacidad. Diario Oficial.

Congreso de la República de Colombia. (2025, mayo 22). Ley 2456 de 2025. Por medio de la cual se crean los fondos de protección y apoyo a personas con discapacidad y sus cuidadores o asistentes personales, y se dictan otras disposiciones. Diario Oficial No. 53.126.

Ministerio de Salud y Protección Social. (2022, julio 21). Resolución 1239 de 2022. Por la cual se dictan disposiciones en relación con el procedimiento de certificación de discapacidad y el Registro de Localización y Caracterización de Personas con Discapacidad. Diario Oficial No. 52.116.

Organización Mundial de la Salud. (2001). Clasificación Internacional del Funcionamiento, de la Discapacidad y de la Salud (CIF). OMS.

OPS. (2025). Informe mundial sobre la equidad en materia de salud para las personas con discapacidad. Organización Panamericana de la Salud. Recuperado de <https://www.paho.org/es/documentos/informe-mundial-sobre-equidad-materia-salud-para-personas-con-discapacidad>

ONU. (2019). Estrategia de las Naciones Unidas para la Inclusión de la Discapacidad. Naciones Unidas. Recuperado de [https://www.un.org/en/content/disabilitystrategy/assets/documentation/UN\\_Disability\\_Inclusion\\_Strategy\\_spanish.pdf](https://www.un.org/en/content/disabilitystrategy/assets/documentation/UN_Disability_Inclusion_Strategy_spanish.pdf)





Caracterización de personas con discapacidad según sexo y comuna.  
Medellín, año 2023, Certificado vigente.

Comuna	Sexo										Total	
	Hombre		Mujer		Transgénero		No responde		Sin dato e intergénero			
	Frecuencia	Porcentaje	Frecuencia	Porcentaje	Frecuencia	Porcentaje	Frecuencia	Porcentaje	Frecuencia	Porcentaje	Frecuencia	Porcentaje
01. Popular	123	7,3%	114	7,4%	0	0,0	60	6,2	0	0,0%	297	7,1%
02. Santa Cruz	67	4,0%	92	6,0%	0	0,0	43	4,4	0	0,0%	202	4,8%
03. Manrique	178	10,5%	151	9,9%	0	0,0	111	11,4	0	0,0%	440	10,5%
04. Aranjuez	73	4,3%	61	4,0%	1	50,0	44	4,5	0	0,0%	179	4,3%
05. Castilla	81	4,8%	72	4,7%	0	0,0	58	6,0	0	0,0%	211	5,0%
06. Doce De Octubre	94	5,6%	79	5,2%	0	0,0	42	4,3	0	0,0%	215	5,1%
07. Robledo	178	10,5%	144	9,4%	0	0,0	115	11,8	1	100,0%	438	10,4%
08. Villa Hermosa	120	7,1%	120	7,8%	1	50,0	71	7,3	0	0,0%	312	7,4%
09. Buenos Aires	140	8,3%	122	8,0%	0	0,0	81	8,3	0	0,0%	343	8,2%
10. La Candelaria	40	2,4%	35	2,3%	0	0,0	27	2,8	0	0,0%	102	2,4%
11. Laureles - Estadio	33	2,0%	24	1,6%	0	0,0	20	2,1	0	0,0%	77	1,8%
12. La América	36	2,1%	40	2,6%	0	0,0	25	2,6	0	0,0%	101	2,4%
13. San Javier	122	7,2%	135	8,8%	0	0,0	47	4,8	0	0,0%	304	7,2%
14. El Poblado	17	1,0%	16	1,0%	0	0,0	9	0,9	0	0,0%	42	1,0%
15. Guayabal	31	1,8%	28	1,8%	0	0,0	13	1,3	0	0,0%	72	1,7%
16. Belén	114	6,7%	101	6,6%	0	0,0	67	6,9	0	0,0%	282	6,7%
50. San Sebastián de Palmitas	3	0,2%	1	0,1%	0	0,0	0	0,0	0	0,0%	4	0,1%
60. San Cristóbal	42	2,5%	44	2,9%	0	0,0	29	3,0	0	0,0%	115	2,7%
70. Altavista	7	0,4%	4	0,3%	0	0,0	6	0,6	0	0,0%	17	0,4%
80. San Antonio de Prado	55	3,3%	54	3,5%	0	0,0	34	3,5	0	0,0%	143	3,4%
90. Santa Elena	3	0,2%	6	0,4%	0	0,0	8	0,8	0	0,0%	17	0,4%
Sin información	133	7,9%	88	5,7%	0	0,0	61	6,3	0	0,0%	282	6,7%
Medellín	1.690	100,0%	1.531	100,0%	2	100	971	100	1	100,0%	4.195	100,0%

Fuente: SISPRO, resolución 113 de 2020, Ministerio de Salud y Protección Social. Procesado por la Unidad de Gestión de la Información y el Conocimiento, Secretaría de Salud de Medellín, 2023, Certificado Vigente

Nota: el 1 de julio de 2020 entra en vigencia la Resolución 113 en la cual se dictan nuevas disposiciones para la certificación de discapacidad y el Registro de Localización y Caracterización de Personas con Discapacidad-RLCPD; en ella se implementa el nuevo proceso de registro en la plataforma siendo esta la fuente oficial de información.

El total de registros corresponde al archivo descargado en enero de 2024, con corte a diciembre de 2023. Este contiene información de personas con discapacidad que para ese momento, contaban con certificado vigente y residencia en la ciudad de Medellín, a la fecha las cifras pueden variar debido a que la persona puede cambiar Municipio de residencia y/o estado del certificado.



Caracterización de personas con discapacidad según sexo y comuna.  
Medellín, año 2023, Certificado vigente

Comuna	Sexo										Total	
	Hombre		Mujer		Transgénero		No responde		Sin dato e intergénero			
	Frecuencia	Porcentaje	Frecuencia	Porcentaje	Frecuencia	Porcentaje	Frecuencia	Porcentaje	Frecuencia	Porcentaje	Frecuencia	Porcentaje
01. Popular	123	7,3%	114	7,4%	0	0,0	60	6,2	0	0,0%	297	7,1%
02. Santa Cruz	67	4,0%	92	6,0%	0	0,0	43	4,4	0	0,0%	202	4,8%
03. Manrique	178	10,5%	151	9,9%	0	0,0	111	11,4	0	0,0%	440	10,5%
04. Aranjuez	73	4,3%	61	4,0%	1	50,0	44	4,5	0	0,0%	179	4,3%
05. Castilla	81	4,8%	72	4,7%	0	0,0	58	6,0	0	0,0%	211	5,0%
06. Doce De Octubre	94	5,6%	79	5,2%	0	0,0	42	4,3	0	0,0%	215	5,1%
07. Robledo	178	10,5%	144	9,4%	0	0,0	115	11,8	1	100,0%	438	10,4%
08. Villa Hermosa	120	7,1%	120	7,8%	1	50,0	71	7,3	0	0,0%	312	7,4%
09. Buenos Aires	140	8,3%	122	8,0%	0	0,0	81	8,3	0	0,0%	343	8,2%
10. La Candelaria	40	2,4%	35	2,3%	0	0,0	27	2,8	0	0,0%	102	2,4%
11. Laureles - Estadio	33	2,0%	24	1,6%	0	0,0	20	2,1	0	0,0%	77	1,8%
12. La América	36	2,1%	40	2,6%	0	0,0	25	2,6	0	0,0%	101	2,4%
13. San Javier	122	7,2%	135	8,8%	0	0,0	47	4,8	0	0,0%	304	7,2%
14. El Poblado	17	1,0%	16	1,0%	0	0,0	9	0,9	0	0,0%	42	1,0%
15. Guayabal	31	1,8%	28	1,8%	0	0,0	13	1,3	0	0,0%	72	1,7%
16. Belén	114	6,7%	101	6,6%	0	0,0	67	6,9	0	0,0%	282	6,7%
50. San Sebastián de Palmitas	3	0,2%	1	0,1%	0	0,0	0	0,0	0	0,0%	4	0,1%
60. San Cristóbal	42	2,5%	44	2,9%	0	0,0	29	3,0	0	0,0%	115	2,7%
70. Altavista	7	0,4%	4	0,3%	0	0,0	6	0,6	0	0,0%	17	0,4%
80. San Antonio de Prado	55	3,3%	54	3,5%	0	0,0	34	3,5	0	0,0%	143	3,4%
90. Santa Elena	3	0,2%	6	0,4%	0	0,0	8	0,8	0	0,0%	17	0,4%
Sin información	133	7,9%	88	5,7%	0	0,0	61	6,3	0	0,0%	282	6,7%
Medellín	1.690	100,0%	1.531	100,0%	2	100	971	100	1	100,0%	4.195	100,0%

Fuente: SISPRO, resolución 113 de 2020, Ministerio de Salud y Protección Social. Procesado por la Unidad de Gestión de la Información y el Conocimiento, Secretaría de Salud de Medellín, 2023, Certificado Vigente  
Nota: el 1 de julio de 2020 entra en vigencia la Resolución 113 en la cual se dictan nuevas disposiciones para la certificación de discapacidad y el Registro de Localización y Caracterización de Personas con Discapacidad-RLCPD; en ella se implementa el nuevo proceso de registro en la plataforma siendo esta la fuente oficial de información.

El total de registros corresponde al archivo descargado en enero de 2024, con corte a diciembre de 2023. Este contiene información de personas con discapacidad que para ese momento, contaban con certificado vigente y residencia en la ciudad de Medellín, a la fecha las cifras pueden variar debido a que la persona puede cambiar Municipio de residencia y/o estado del certificado.

Principalmente, su discapacidad es consecuencia de:	Sexo										Total	
	Hombre		Mujer		Transgénero		No responde		Sin dato e intergénero			
	Frecuencia	Porcentaje	Frecuencia	Porcentaje	Frecuencia	Porcentaje	Frecuencia	Porcentaje	Frecuencia	Porcentaje	Frecuencia	Porcentaje
Accidente												
De tránsito	95	45,5%	42	50,6%	0	0,0%	3	42,9%	0	0,0%	140	46,8%
De trabajo	66	31,6%	8	9,6%	0	0,0%	2	28,6%	0	0,0%	76	25,4%
Otro tipo de accidente	0	0,0%	0	0,0%	0	0,0%	0	0,0%	0	0,0%	0	0,0%
En el hogar	41	19,6%	32	38,6%	0	0,0%	2	28,6%	0	0,0%	75	25,1%
Deportivo	5	2,4%	1	1,2%	0	0,0%	0	0,0%	0	0,0%	6	2,0%
En el centro educativo	2	1,0%	0	0,0%	0	0,0%	0	0,0%	0	0,0%	2	0,7%
Total	209	100,0%	83	100,0%	0	0,0%	7	100,0%	0	0,0%	299	100,0%
Víctima de violencia												
Delincuencia común	59	69,4%	4	13,3%	0	0,0%	1	0,0%	0	0,0%	64	53,3%
Social	0	0,0%	0	0,0%	0	0,0%	0	0,0%	0	0,0%	0	0,0%
Otra	25	29,4%	17	56,7%	0	0,0%	4	0,0%	0	0,0%	46	38,3%
Al interior del hogar	1	1,2%	9	30,0%	0	0,0%	0	0,0%	0	0,0%	10	8,3%
Total	85	100,0%	30	100,0%	0	0,0%	5,0	0,0%	0	0,0%	120	100,0%
Conflicto armado												
Arma de fuego	70	100,0%	26	100,0%	0	0,0%	0	0,0%	0	0,0%	96	100,0%
Minas antipersonales MAP	0	0,0%	0	0,0%	0	0,0%	0	0,0%	0	0,0%	0	0,0%
Otro tipo de arma	0	0,0%	0	0,0%	0	0,0%	0	0,0%	0	0,0%	0	0,0%
Bomba	0	0,0%	0	0,0%	0	0,0%	0	0,0%	0	0,0%	0	0,0%
Artefactos Explosivos Improvisados AEI	0	0,0%	0	0,0%	0	0,0%	0	0,0%	0	0,0%	0	0,0%
Total	70	100,0%	26	100,0%	0	0,0%	0	0,0%	0	0,0%	96	100,0%
Enfermedad Profesional												
Carga de trabajo física o mental (factores ergonómicos)	66	75,0%	8	72,7%	0	0,0%	2	100,0%	0	0,0%	76	0,0%
Medio ambiente físico del lugar de trabajo	0	0,0%	0	0,0%	0	0,0%	0	0,0%	0	0,0%	0	0,0%
Condiciones de seguridad (máquinas, equipos, herramientas)	0	0,0%	0	0,0%	0	0,0%	0	0,0%	0	0,0%	0	0,0%
Otra causa	0	0,0%	0	0,0%	0	0,0%	0	0,0%	0	0,0%	0	0,0%
Contaminantes (químicos, biológicos)	3	3,4%	1	9,1%	0	0,0%	0	0,0%	0	0,0%	4	0,0%
Organización del trabajo (psico laborales)	19	21,6%	2	18,2%	0	0,0%	0	0,0%	0	0,0%	21	0,0%
Total	88	100,0%	11	100,0%	0	0,0%	2	100,0%	0	0,0%	0	0,0%
Desastre Natural												
Deslizamiento	0	0,00	0	0,0%	0	0,0%	0	0,0	0	0,0	0	0,0%
Otro desastre natural	0	0,00	1	100,0%	0	0,0%	0	0,0	0	0,0	1	100,0%
Terremoto	0	0,00	0	0,0%	0	0,0%	0	0,0	0	0,0	0	0,0%
Inundación	0	0,00	0	0,0%	0	0,0%	0	0,0	0	0,0	0	0,0%
Total	0	0,00	1	100,0%	0	0,0%	0	0,0	0	0,0	1	100,0%

Fuente: SISPRO, resolución 113 de 2020, Ministerio de Salud y Protección Social. Procesado por la Unidad de Gestión de la Información y el Conocimiento, Secretaría de Salud de Medellín, 2023, Certificado Vigente

Nota: el 1 de julio de 2020 entra en vigencia la Resolución 113 en la cual se dictan nuevas disposiciones para la certificación de discapacidad y el Registro de Localización y Caracterización de Personas con Discapacidad-RLCPD; en ella se implementa el nuevo proceso de registro en la plataforma siendo esta la fuente oficial de información.

El total de registros corresponde al archivo descargado en enero de 2024, con corte a diciembre de 2023. Este contiene información de personas con discapacidad que para ese momento, contaban con certificado vigente y residencia en la ciudad de Medellín, a la fecha las cifras pueden variar debido a que la persona puede cambiar Municipio de residencia y/o estado del certificado.



# 10

---

Indicadores  
de mortalidad

## Indicadores de mortalidad

La mortalidad se define como el número de muertes de una población en un periodo determinado. Es un factor determinante del cambio demográfico, ya que influye en el crecimiento poblacional y está relacionado con la salud pública, el entorno, la tecnología y el bienestar socioeconómico de una comunidad (UNICEF, OMS, BM & UNDESA, 2025). El comportamiento de la mortalidad varía según la región geográfica, el estrato social, el grupo etario y el sexo, lo cual hace indispensable analizar tanto las tasas generales como las específicas por subgrupos y causas de muerte.

En el análisis de la mortalidad se incluyen indicadores que dan cuenta de las condiciones de vida y desarrollo de las regiones, dentro de estos se encuentran:

- **Mortalidad infantil:** corresponde a los fallecimientos de niños menores de 1 año. Se calcula como el número de muertes en ese grupo por cada 1000 nacidos vivos. Este indicador refleja directamente las condiciones sanitarias y el acceso a servicios de salud (NICHHD Español, s.f.; INE, s.f.).
- **Mortalidad en menores de 5 años:** incluye la mortalidad infantil y las muertes entre los 1 y 4 años, medido por la probabilidad de morir antes de los cinco años por cada 1000 nacidos vivos (UNICEF, 2024).
- **Mortalidad materna:** definida por la CIE-11 como “la muerte de una mujer durante el embarazo o en los 42 días posteriores a su conclusión, causada por el embarazo o su atención” (OMS, 2025). Se mide a través de la Razón de Mortalidad Materna (RMM), expresada como muertes maternas por cada 100 000 nacidos vivos. En 2023, la RMM global fue de 197 por 100 000 nacidos vivos, marcando una reducción de aproximadamente 40 % desde el 2000 (OMS, 2025).

El análisis de estos indicadores evidencia las condiciones de vida, la calidad de atención sanitaria y las desigualdades sociales. Además, permite identificar poblaciones vulnerables y evaluar el impacto de políticas destinadas a reducir la mortalidad infantil y materna.



En este capítulo se presenta el resumen de la mortalidad en Medellín, con énfasis en la causa básica de defunción registrada en los certificados de defunción, según sexo, grupo etario y localidad de residencia.

En el siguiente enlace se dispone información estadística de mortalidad en la ciudad de Medellín. **Tablero de mortalidad.**

Para profundizar en el tema, puede consultar el Observatorio de la Secretaría de Salud en el siguiente enlace:

<https://www.medellin.gov.co/es/secretaria-de-salud/que-hacemos/observatorio-de-salud/> Allí encontrará el Análisis Situacional de Salud, además de algunas herramientas dinámicas complementarias.

## Referencias

INE. (s.f.). Concepto seleccionado: Tasa de mortalidad infantil. Instituto Nacional de Estadística. Recuperado de <https://ine.es/DEFIne/es/concepto.htm?c=5066>

NICHD Español. (s.f.). Mortalidad infantil: Información sobre el problema. Recuperado de <https://espanol.nichd.nih.gov/salud/temas/infant-mortality/informacion>.

Organización Mundial de la Salud. (2025, 7 de abril). Mortalidad materna. Recuperado de <https://www.who.int/es/news-room/fact-sheets/detail/maternal-mortality>.

Organización Mundial de la Salud; UNICEF; BM; UNDESA. (2025, 7 de abril). Trends in maternal mortality: 2000 to 2023: estimates by WHO, UNICEF, . Recuperado de <https://www.who.int/publications/i/item/9789240108462>

UNICEF. (2024, 9 de abril). Tasa de mortalidad infantil: definición y cifras actuales.

Recuperado de <https://www.unicef.es/blog/salud/tasa-de-mortalidad-infantil-definicion-y-cifras-actuales>



### Indicadores de mortalidad Medellín, año 2023

10 primeras causas de mortalidad en HOMBRES, Medellín 2023 (103 Causas CIE 10) Tasas por cien mil hombres.	Muertes	%	Tasa
<b>Menores de 1 año (Tasa por mil nacidos vivos para este grupo de edad)</b>			
Ciertas afecciones originadas en el período perinatal	31	40,8	3,1
Malformaciones congénitas, deformidades y anomalías	30	39,5	3,0
Resto de enfermedades del sistema respiratorio	2	2,6	0,2
Neumonía	2	2,6	0,2
Desnutrición	2	2,6	0,2
Síntomas, signos y hallazgos anormales clínicos y de	2	2,6	0,2
Resto de ciertas enfermedades infecciosas y parasitarias	1	1,3	0,1
Caídas	1	1,3	0,1
Resto de enfermedades del sistema digestivo	1	1,3	0,1
Infección meningocócica	1	1,3	0,1
Otras causas	3	3,9	-
<b>Total menores de 1 año</b>	<b>76</b>	<b>100</b>	<b>7,7</b>
<b>De 1 A 4 años</b>			
Malformaciones congénitas, deformidades y anomalías	6	25,0	10,5
Resto de enfermedades del sistema nervioso	6	25,0	10,5
Todas las demás causas externas	2	8,3	3,5
Resto de enfermedades endocrinas, nutricionales y	1	4,2	1,7
Leucemia	1	4,2	1,7
Resto de enfermedades del sistema genitourinario	1	4,2	1,7
Neumonía	1	4,2	1,7
Resto de enfermedades del sistema respiratorio	1	4,2	1,7
Resto de tumores malignos	1	4,2	1,7
Desnutrición	1	4,2	1,7
Otras causas	3	12,5	5,2
<b>Total de 1 a 4 años</b>	<b>24</b>	<b>83</b>	<b>42,0</b>
<b>De 5 A 14 años</b>			
Resto de enfermedades del sistema nervioso	8	24,2	5,1
Leucemia	4	12,1	2,5
Ahogamiento y sumersión accidentales	3	9,1	1,9
Accidentes de transporte	2	6,1	1,3
Otras enfermedades del corazón	2	6,1	1,3
Síntomas, signos y hallazgos anormales clínicos y de	2	6,1	1,3
Todas las demás causas externas	2	6,1	1,3
Malformaciones congénitas, deformidades y anomalías	2	6,1	1,3
Neumonía	2	6,1	1,3
Lesiones autoinflingidas intencionalmente	1	3,0	0,6
Otras causas	5	15,2	-



<b>10 primeras causas de mortalidad en HOMBRES, Medellín 2023 (103 Causas CIE 10) Tasas por cien mil hombres.</b>	<b>Muertes</b>	<b>%</b>	<b>Tasa</b>
<b>Total de 5 a 14 años</b>	<b>33</b>	<b>100</b>	<b>21,0</b>
<b>De 15 a 44 años</b>			
Agresiones	332	27,2	53,7
Lesiones autoinflingidas intencionalmente	128	10,5	20,7
Accidentes de transporte	127	10,4	20,5
Enfermedad por virus de la inmunodeficiencia humana [vih]	82	6,7	13,3
Síntomas, signos y hallazgos anormales clínicos y de	60	4,9	9,7
Todas las demás causas externas	52	4,3	8,4
Resto de tumores malignos	30	2,5	4,9
Resto de enfermedades del sistema digestivo	30	2,5	4,9
Resto de enfermedades del sistema nervioso	29	2,4	4,7
Enfermedades isquémicas del corazón	29	2,4	4,7
Otras causas	323	26,4	-
<b>Total de 15 a 44 años</b>	<b>1.222</b>	<b>100</b>	<b>197,7</b>
<b>De 45 a 59 años</b>			
Enfermedades isquémicas del corazón	145	15,3	71,8
Enfermedades cerebrovasculares	62	6,5	30,7
Agresiones	51	5,4	25,3
Otras enfermedades del corazón	36	3,8	17,8
Resto de tumores malignos	36	3,8	17,8
Accidentes de transporte	36	3,8	17,8
Resto de enfermedades del sistema nervioso	34	3,6	16,8
Tuberculosis respiratoria	34	3,6	16,8
Tumor maligno del estómago	32	3,4	15,8
Enfermedad por virus de la inmunodeficiencia humana [vih]	32	3,4	15,8
Otras causas	452	47,6	-
<b>Total de 45 a 59 años</b>	<b>950</b>	<b>100</b>	<b>470,4</b>
<b>De 60 años y más</b>			
Enfermedades isquémicas del corazón	910	16,1	522,4
Enfermedades crónicas de la vías respiratorias inferiores	473	8,3	271,5
Enfermedades cerebrovasculares	349	6,2	200,3
Enfermedades hipertensivas	295	5,2	169,3
Tumor maligno de la tráquea, de los bronquios y del pulmón	263	4,6	151,0
Resto de enfermedades del sistema digestivo	242	4,3	138,9
Neumonía	217	3,8	124,6
Tumor maligno de la próstata	215	3,8	123,4
Resto de enfermedades del sistema genitourinario	184	3,2	105,6
Otras enfermedades del corazón	174	3,1	99,9
Otras causas	2.344	41,4	-
<b>Total de 60 y más años</b>	<b>5.666</b>	<b>100</b>	<b>3252,6</b>
<b>Todas las edades</b>			
Enfermedades isquémicas del corazón	1.084	13,6	88,7
Enfermedades crónicas de la vías respiratorias inferiores	501	6,3	41,0





<b>10 primeras causas de mortalidad en HOMBRES, Medellín 2023 (103 Causas CIE 10) Tasas por cien mil hombres.</b>	<b>Muertes</b>	<b>%</b>	<b>Tasa</b>
Enfermedades cerebrovasculares	428	5,4	35,0
Agresiones	409	5,1	33,5
Enfermedades hipertensivas	321	4,0	26,3
Resto de enfermedades del sistema digestivo	294	3,7	24,1
Tumor maligno de la tráquea, de los bronquios y del pulmón	286	3,6	23,4
Neumonía	275	3,5	22,5
Otras enfermedades del corazón	240	3,0	19,6
Resto de tumores malignos	234	2,9	19,1
Otras causas	3.899	48,9	-
<b>Total todas las edades</b>	<b>7.971</b>	<b>100</b>	<b>652,2</b>

Fuente: DANE, Departamento Administrativo Nacional de Estadística. Procesado por la Unidad de Gestión de la Información y el Conocimiento, Secretaría de Salud de Medellín.

Nota: Análisis por residencia habitual del fallecido

<b>10 primeras causas de mortalidad en MUJERES, Medellín 2023 (103 Causas CIE 10) Tasas por cien mil mujeres.</b>	<b>Muertes</b>	<b>%</b>	<b>Tasa</b>
<b>Menores de 1 año (Tasa por mil nacidos vivos para este grupo de edad)</b>			
Ciertas afecciones originadas en el período perinatal	25	50,0	2,6
Malformaciones congénitas, deformidades y anomalías	16	32,0	1,6
Infecciones con un modo de transmisión	2	4,0	0,2
Leucemia	2	4,0	0,2
Resto de enfermedades del sistema nervioso	1	2,0	0,1
Agresiones	1	2,0	0,1
Síntomas, signos y hallazgos anormales clínicos y de	1	2,0	0,1
Desnutrición	1	2,0	0,1
Resto de enfermedades del sistema digestivo	1	2,0	0,1
<b>Total en menores de 1 año</b>	<b>50</b>	<b>100</b>	<b>5,1</b>
<b>De 1 a 4 años</b>			
Malformaciones congénitas, deformidades y anomalías	3	50,0	5,5
Leucemia	1	16,7	1,8
Resto de enfermedades del sistema nervioso	1	16,7	1,8
Otras tuberculosis	1	16,7	1,8
<b>Total de 1 a 4 años</b>	<b>6</b>	<b>100</b>	<b>10,9</b>
<b>De 5 a 14 años</b>			
Resto de enfermedades del sistema nervioso	7	35,0	4,6
Otras enfermedades del corazón	3	15,0	2,0
Tumor maligno de las meninges, del encéfalo y de otras partes	2	10,0	1,3
Síntomas, signos y hallazgos anormales clínicos y de	2	10,0	1,3
Malformaciones congénitas, deformidades y anomalías	1	5,0	0,7
Resto de tumores malignos	1	5,0	0,7
Todas las demás causas externas	1	5,0	0,7
Resto de enfermedades de la sangre y de los órganos	1	5,0	0,7



<b>10 primeras causas de mortalidad en MUJERES, Medellín 2023 (103 Causas CIE 10) Tasas por cien mil mujeres.</b>	<b>Muertes</b>	<b>%</b>	<b>Tasa</b>
Lesiones autoinflingidas intencionalmente	1	5,0	0,7
Resto de enfermedades del sistema digestivo	1	5,0	0,7
<b>Total de 5 a 14 años</b>	<b>20</b>	<b>100</b>	<b>13,1</b>
<b>De 15 a 44 años</b>			
Agresiones	34	7,5	5,4
Lesiones autoinflingidas intencionalmente	30	6,6	4,8
Accidentes de transporte	28	6,2	4,4
Resto de enfermedades del sistema nervioso	26	5,7	4,1
Enfermedad por virus de la inmunodeficiencia humana [vih]	22	4,8	3,5
Síntomas, signos y hallazgos anormales clínicos y de	17	3,7	2,7
Resto de tumores malignos	16	3,5	2,5
Tumor maligno del cuello del útero	16	3,5	2,5
Enfermedades cerebrovasculares	16	3,5	2,5
Tumor maligno de la mama	15	3,3	2,4
Otras causas	234	51,5	-
<b>Total de 15 a 44 años</b>	<b>454</b>	<b>100</b>	<b>72,1</b>
<b>De 45 a 59 años</b>			
Tumor maligno de la mama	63	9,5	24,2
Enfermedades isquémicas del corazón	52	7,8	20,0
Resto de tumores malignos	47	7,1	18,1
Enfermedades cerebrovasculares	44	6,6	16,9
Tumor maligno del colon, del recto y del ano	40	6,0	15,4
Tumor maligno de la tráquea, de los bronquios y del pulmón	28	4,2	10,8
Tumor maligno del cuello del útero	25	3,8	9,6
Tumor maligno del estómago	22	3,3	8,5
Otras enfermedades del corazón	20	3,0	7,7
Diabetes mellitus	19	2,9	7,3
Otras causas	303	45,7	-
<b>Total de 45 a 59 años</b>	<b>663</b>	<b>100</b>	<b>255,0</b>
<b>De 60 años y más</b>			
Enfermedades isquémicas del corazón	1.021	15,7	388,2
Enfermedades crónicas de la vías respiratorias inferiores	610	9,4	231,9
Enfermedades cerebrovasculares	417	6,4	158,5
Resto de enfermedades del sistema digestivo	317	4,9	120,5
Enfermedades hipertensivas	314	4,8	119,4
Neumonía	262	4,0	99,6
Resto de enfermedades del sistema genitourinario	259	4,0	98,5
Otras enfermedades del corazón	251	3,9	95,4
Resto de tumores malignos	231	3,6	87,8
Enfermedad de Alzheimer	229	3,5	87,1
Otras causas	2.582	39,8	-
<b>Total de 60 y más años</b>	<b>6.493</b>	<b>100</b>	<b>2468,5</b>
<b>Todas las edades</b>			



<b>10 primeras causas de mortalidad en MUJERES, Medellín 2023 (103 Causas CIE 10) Tasas por cien mil mujeres.</b>	<b>Muertes</b>	<b>%</b>	<b>Tasa</b>
Enfermedades isquémicas del corazón	1.083	14,1	78,9
Enfermedades crónicas de la vías respiratorias inferiores	629	8,2	45,8
Enfermedades cerebrovasculares	477	6,2	34,7
Resto de enfermedades del sistema digestivo	349	4,5	25,4
Enfermedades hipertensivas	335	4,4	24,4
Resto de tumores malignos	295	3,8	21,5
Otras enfermedades del corazón	286	3,7	20,8
Neumonía	284	3,7	20,7
Resto de enfermedades del sistema genitourinario	275	3,6	20,0
Tumor maligno de la tráquea, de los bronquios y del pulmón	253	3,3	18,4
Otras causas	3.420	44,5	-
<b>Total todas las edades</b>	<b>7.686</b>	<b>100</b>	<b>559,8</b>

Fuente: DANE, Departamento Administrativo Nacional de Estadística. Procesado por la Unidad de Gestión de la Información y el Conocimiento, Secretaría de Salud de Medellín.

Nota: Análisis por residencia habitual del fallecido

<b>10 primeras causas de mortalidad en POBLACION TOTAL, Medellín 2023 (103 Causas CIE 10) Tasas por cien mil hab.</b>	<b>Muertes</b>	<b>%</b>	<b>Tasa</b>
<b>Meñores de 1 año (Tasa por mil nacidos vivos para este grupo de edad)</b>			
Ciertas afecciones originadas en el período perinatal	56	44,4	2,9
Malformaciones congénitas, deformidades y anomalías	46	36,5	2,3
Infecciones con un modo de transmisión	3	2,4	0,2
Síntomas, signos y hallazgos anormales clínicos y de	3	2,4	0,2
Desnutrición	3	2,4	0,2
Leucemia	3	2,4	0,2
Resto de enfermedades del sistema digestivo	2	1,6	0,1
Resto de enfermedades del sistema respiratorio	2	1,6	0,1
Neumonía	2	1,6	0,1
Resto de enfermedades del sistema nervioso	1	0,8	0,1
Otras causas	5	4,0	-
<b>Total en menores de 1 año</b>	<b>126</b>	<b>100</b>	<b>6,4</b>
<b>DE 1 a 4 años</b>			
Malformaciones congénitas, deformidades y anomalías	9	30,0	8,0
Resto de enfermedades del sistema nervioso	7	23,3	6,2
Todas las demás causas externas	2	6,7	1,8
Leucemia	2	6,7	1,8
Otras tuberculosis	2	6,7	1,8
Neumonía	1	3,3	0,9
Resto de enfermedades endocrinas, nutricionales y	1	3,3	0,9
Resto de enfermedades del sistema respiratorio	1	3,3	0,9
Ciertas afecciones originadas en el período perinatal	1	3,3	0,9
Resto de tumores malignos	1	3,3	0,9
Otras causas	3	10,0	-

<b>10 primeras causas de mortalidad en POBLACION TOTAL, Medellín 2023 (103 Causas CIE 10) Tasas por cien mil hab.</b>	<b>Muertes</b>	<b>%</b>	<b>Tasa</b>
<b>Total de 1 a 4 años</b>	<b>30</b>	<b>100</b>	<b>26,8</b>
<b>De 5 a 14 años</b>			
Resto de enfermedades del sistema nervioso	15	28,3	4,8
Otras enfermedades del corazón	5	9,4	1,6
Leucemia	4	7,5	1,3
Síntomas, signos y hallazgos anormales clínicos y de	4	7,5	1,3
Ahogamiento y sumersión accidentales	3	5,7	1,0
Tumor maligno de las meninges, del encéfalo y de otras partes	3	5,7	1,0
Todas las demás causas externas	3	5,7	1,0
Malformaciones congénitas, deformidades y anomalías	3	5,7	1,0
Resto de tumores malignos	2	3,8	0,6
Lesiones autoinflingidas intencionalmente	2	3,8	0,6
Otras causas	9	17,0	-
<b>Total de 5 a 14 años</b>	<b>53</b>	<b>100</b>	<b>17,1</b>
<b>De 15 a 44 años</b>			
Agresiones	366	21,8	29,3
Lesiones autoinflingidas intencionalmente	158	9,4	12,7
Accidentes de transporte	155	9,2	12,4
Enfermedad por virus de la inmunodeficiencia humana [vih]	104	6,2	8,3
Síntomas, signos y hallazgos anormales clínicos y de	77	4,6	6,2
Todas las demás causas externas	66	3,9	5,3
Resto de enfermedades del sistema nervioso	55	3,3	4,4
Resto de tumores malignos	46	2,7	3,7
Resto de enfermedades del sistema digestivo	42	2,5	3,4
Tuberculosis respiratoria	39	2,3	3,1
Otras causas	568	33,9	-
<b>Total de 15 a 44 años</b>	<b>1.676</b>	<b>100</b>	<b>134,3</b>
<b>De 45 A 59 años</b>			
Enfermedades isquémicas del corazón	197	12,2	42,6
Enfermedades cerebrovasculares	106	6,6	22,9
Resto de tumores malignos	83	5,1	18,0
Tumor maligno de la mama	63	3,9	13,6
Tumor maligno del colon, del recto y del ano	62	3,8	13,4
Otras enfermedades del corazón	56	3,5	12,1
Tumor maligno del estómago	54	3,3	11,7
Agresiones	53	3,3	11,5
Resto de enfermedades del sistema nervioso	53	3,3	11,5
Tumor maligno de la tráquea, de los bronquios y del pulmón	49	3,0	10,6
Otras causas	837	51,9	-
<b>Total de 45 a 59 años</b>	<b>1.613</b>	<b>100</b>	<b>349,2</b>
<b>De 60 años y más</b>			
Enfermedades isquémicas del corazón	1.931	15,9	441,6
Enfermedades crónicas de la vías respiratorias inferiores	1.083	8,9	247,7



<b>10 primeras causas de mortalidad en POBLACION TOTAL, Medellín 2023 (103 Causas CIE 10) Tasas por cien mil hab.</b>	<b>Muertes</b>	<b>%</b>	<b>Tasa</b>
Enfermedades cerebrovasculares	766	6,3	175,2
Enfermedades hipertensivas	609	5,0	139,3
Resto de enfermedades del sistema digestivo	559	4,6	127,9
Tumor maligno de la tráquea, de los bronquios y del pulmón	485	4,0	110,9
Neumonía	479	3,9	109,6
Resto de enfermedades del sistema genitourinario	443	3,6	101,3
Otras enfermedades del corazón	425	3,5	97,2
Resto de tumores malignos	397	3,3	90,8
Otras causas	4.982	41,0	-
<b>Total de 60 y más años</b>	<b>12.159</b>	<b>100</b>	<b>2780,9</b>
<b>Todas las edades</b>			
Enfermedades isquémicas del corazón	2.167	13,8	83,5
Enfermedades crónicas de la vías respiratorias inferiores	1.130	7,2	43,5
Enfermedades cerebrovasculares	905	5,8	34,9
Enfermedades hipertensivas	656	4,2	25,3
Resto de enfermedades del sistema digestivo	643	4,1	24,8
Neumonía	559	3,6	21,5
Tumor maligno de la tráquea, de los bronquios y del pulmón	539	3,4	20,8
Resto de tumores malignos	529	3,4	20,4
Otras enfermedades del corazón	526	3,4	20,3
Resto de enfermedades del sistema genitourinario	478	3,1	18,4
Otras causas	7.525	48,1	-
<b>Total todas las edades</b>	<b>15.657</b>	<b>100</b>	<b>603,3</b>

Fuente: DANE, Departamento Administrativo Nacional de Estadística. Procesado por la Unidad de Gestión de la Información y el Conocimiento, Secretaría de Salud de Medellín.

Nota: Análisis por residencia habitual del fallecido





# 11

---

Mortalidad  
evitable



## Mortalidad evitable

La mortalidad evitable se define como aquella muerte que, dados los conocimientos médicos actuales y la tecnología disponible, podría prevenirse mediante acciones del sistema de salud orientadas a la prevención y/o al tratamiento oportuno (Organización Panamericana de la Salud [OPS], 2018).

Aunque la muerte es un hecho inevitable, varias de sus causas son controlables por el individuo y la sociedad, considerándose, así como evitables. En este sentido, las muertes que ocurren por estas causas también se consideran evitables. Desde 1976, la mortalidad evitable ha sido utilizada como criterio para evaluar políticas sanitarias (OPS, 2018).

Entre los factores que se analizan se encuentran: las causas de muerte y la edad en que ocurre el evento, la disponibilidad de intervenciones preventivas que disminuyan la probabilidad de desarrollar una enfermedad, el tratamiento oportuno y de calidad, y las políticas públicas que inciden en la atención sanitaria (OPS, 2018).

Para el análisis de la mortalidad evitable, diversos autores han propuesto listados de causas evitables basados en sus enfoques conceptuales. Entre los criterios más utilizados se encuentra la Clasificación Estadística Internacional de Enfermedades y Problemas Relacionados con la Salud (CIE). Sin embargo, no existe una lista universal, ya que su aplicación depende del perfil epidemiológico de la población (OPS, 2018).

En este capítulo se presenta el comportamiento de la mortalidad en Medellín según la lista tabular OPS 6/67 de la CIE y el comportamiento de la mortalidad evitable a partir del Inventario de Indicadores de Mortalidad Evitable (INIME), adaptado a las condiciones sanitarias de Colombia (Ministerio de Salud y Protección Social, 2020).

En el siguiente enlace se dispone información estadística de mortalidad en la ciudad de Medellín. [\*\*Tablero de mortalidad\*\*](#)





Para profundizar en el tema, puede consultar el Observatorio de la Secretaría de Salud en el siguiente enlace: <https://www.medellin.gov.co/es/secretaria-de-salud/que-hacemos/observatorio-de-salud/> Allí encontrará el Análisis Situacional de Salud, además de algunas herramientas dinámicas complementarias.

## Referencias

Organización Panamericana de la Salud. (2018). Indicadores básicos de salud: conceptos y definiciones. OPS. Recuperado de <https://www.paho.org>

Ministerio de Salud y Protección Social. (2020). Inventario de indicadores de mortalidad evitable (INIME). Recuperado de <https://www.minsalud.gov.co>



Comportamiento de la mortalidad, según lista tabular OPS 6/67  
grupos de causas CIE 10, Medellín año 2023.

Código	Descripción criterio	Hombres		Mujeres		Total general	
		Muertes	Tasa por cien mil hombres	Muertes	Tasa por cien mil mujeres	Muertes	Tasa por cien mil hab
6	Todas las demas enfermedades	2.047	167,5	2.489	181,3	4.536	174,8
3	Enfermedades del sistema circulatorio	2.211	180,9	2.297	167,3	4.508	173,7
2	Neoplasias (Tumores)	1.768	144,7	1.987	144,7	3.755	144,7
5	Causas externas	1.104	90,3	262	19,1	1.366	52,6
1	Enfermedades Transmisibles	688	56,3	569	41,4	1.257	48,4
0	Signos, síntomas y afecciones mal definidas	121	9,9	57	4,2	178	6,9
4	Ciertas afecciones originadas en el periodo perinatal	32	2,6	25	1,8	57	2,2
TOTAL		7.971	652,2	7.686	559,8	15.657	603,3

Fuente: DANE, Departamento Administrativo Nacional de Estadística. Procesado por la Unidad de Gestión de la Información y el Conocimiento, Secretaría de Salud de Medellín.

Nota: Análisis por residencia habitual del fallecido.

Causas evitables de muerte por grupos de enfermedades,  
recogidas en el inventario ajustado de indicadores de mortalidad evitable 1,2

Código de gupo	Descripción de criterio <sup>2</sup>	Hombres		Mujeres		Total general	
		Muertes	Tasa por cien mil hombres	Muertes	Tasa por cien mil mujeres	Muertes	Tasa por cien mil hab
A	Defunciones evitables por vacunación o tratamiento preventivo	112	9,2	39	2,8	151	5,8
B	Defunciones Evitables por diagnóstico o tratamiento medico precoz	3.099	253,6	3.474	253,0	6.573	253,3
C	Defunciones Evitables por medidas de saneamiento ambiental	47	3,8	74	5,4	121	4,7
D1	Medidas Mixtas: infecciones de las vías respiratorias	325	26,6	336	24,5	661	25,5
D2	Medidas Mixtas: problemas perinatales, del embarazo, parto y puerperio		0,0	2	0,1	2	0,1
D3	Medidas Mixtas: Enfermedades propias de la primera infancia	31	2,5	23	1,7	54	2,1
D4	Medidas Mixtas: muertes Violentas	1.115	91,2	263	19,2	1.378	53,1
D5	Medidas Mixtas: tuberculosis	13	1,1	15	1,1	28	1,1
D6	Medidas Mixtas: problemas carenciales	52	4,3	57	4,2	109	4,2
D7	Medidas Mixtas: problemas hepáticos	53	4,3	10	0,7	63	2,4
D8	Medidas Mixtas: enfermedades relacionadas con el medio ambiente	2	0,2	2	0,1	4	0,2
D9	VIH-sida	129	10,6	41	3,0	170	6,6
D10	Tumores relacionados con el tabaquismo	317	25,9	262	19,1	579	22,3
E*	Defunciones difícilmente evitables	1.135	92,9	1.221	88,9	2.356	90,8
I*	Defunciones por causas mal definidas	121	9,9	57	4,2	178	6,9
J*	Otras causas	1.420	116,2	1.810	131,8	3.230	124,5
Total general		7.971	652,2	7.686	559,8	15.657	603,3

**Lista OPS 6/67 de grupos de causas de defunción para la tabulación CIE-10**

Código de Grupo	Grupo de causa lista 6/67 OPS	Códigos CIE 10
0	Signos, síntomas y afecciones mal definidas	R00-R99
1	Enfermedades transmisibles	A00-B99, G00-G03, J00-J22
2	Neoplasias (Tumores)	C00-D48
3	Enfermedades del sistema circulatorio	I00-I99
4	Ciertas afecciones originadas en el período perinatal	P00-P96
5	Causas externas	V01-Y89
6	Todas las demás enfermedades	D50-D89, E00-E90, F00-F99, G04-G98, H00-H59, H60-H95, J30-J98, K00-K93, L00-L99, M00-M99, N00-N99, O00-O99, Q00-Q99



**Causas evitables de muerte por grupos de enfermedades,  
recogidas en el inventario ajustado de indicadores de mortalidad evitable**

Código de grupo	Defunciones por grupo según criterio de evitabilidad	Códigos CIE 10
<b>A</b>	<b>Evitables por vacunación o tratamiento preventivo:</b> patologías asociadas con algunas medidas prevenibles, como la inmunoprevención y el establecimiento de acciones de vigilancia, educación para la salud, control y regulación del ambiente, etc.	A20-A28, A30-A31, A33-A34, A36-A38, A46, A50-A63, A80, B03, B05-B06, I00, I02, I09 A39; A95; A82; B91; B160; B161; B162; B169; B170; B171; B172; B179; B180; B181; B92; I01; I05-I08
<b>B</b>	<b>Evitables por diagnóstico o tratamiento médico precoz:</b> incluye los padecimientos que dependen de las características cualitativas y cuantitativas de prestación de servicios de salud, expresadas en patologías como úlcera, gastritis y algunos tumores.	C50, C53-C55, C61, E10-E14, I10-I15, J40- J47, K00-K14, K20-K23,  K65, K75-K77, N17-N19, N40  A40-A41; N80-N83; I60-I69; I20-I25; I34; I50; I82; N20; N21; N30; N40-N51; N60-N64; N70-N72
<b>C</b>	<b>Evitables por condiciones de saneamiento ambiental:</b> padecimientos cuya condición de evitabilidad está dada, fundamentalmente, por la mejoría en las condiciones del medio ambiente a través del control, de la prevención y de la erradicación de ciertos factores de riesgo y que son expresión de las condiciones materiales de existencia de la población. En este grupo se incluyen patologías infecciosas como: fiebre tifoidea, cólera y salmonelosis.	A00-A03, A05-A06, A08-A09, A27, A75, A77-A79, B15, B55-B57, B94, A07, A04
<b>D</b>	<b>Evitables por acciones mixtas:</b> corresponden los padecimientos evitables con un conjunto de medidas que se asocian a la prestación de los servicios médicos y a las acciones de orden económico social más amplio. Se considera que estos grupos están directamente asociados con las condiciones del desarrollo y en el se incluyen patologías como:	
<b>D1</b>	<b>Defunciones evitables medidas mixtas:</b> Infecciones de las vías respiratorias	J00-J06, J10-J18, J20-J22
<b>D2</b>	<b>Defunciones evitables medidas mixtas:</b> problemas perinatales del embarazo, parto y puerperio	O00-O08, O10-O11, O13-O16, O20-O21, O43- O46, O64-O66, O72, O80, O85-O92, O98-O99,
<b>D3</b>	<b>Defunciones evitables medidas mixtas:</b> enfermedades propias de la primera infancia	P00-P03, P05, P07-P08, P10-P15, P20-P28, P35-P39, P50-P61, P70-P78, P80-P83, P90-P96
<b>D4</b>	<b>Defunciones evitables medidas mixtas:</b> muertes violentas	V00-Y98, F10-F19
<b>D5</b>	<b>Defunciones evitables medidas mixtas:</b> tuberculosis	A15-A19 B90
<b>D6</b>	<b>Defunciones evitables medidas mixtas:</b> problemas carenciales	E40-E46, D51-D53, D731 D50
<b>D7</b>	<b>Defunciones evitables medidas mixtas:</b> problemas hepáticos	K70-K73
<b>D8</b>	<b>Defunciones evitables medidas mixtas:</b> enfermedades relacionadas con el medio ambiente	A90-A94; B50-B54; B55; B65-B83; B58; B94.0; A32
<b>D9</b>	<b>VIH-sida</b>	B20-B24
<b>D10</b>	<b>Tumores relacionados con el tabaquismo</b>	C32; C33; C34
<b>E*</b>	<b>Tumores malignos y otros:</b> padecimientos difícilmente evitables, en esta categoría se consideran aquellas patologías de difícil manejo en el estado actual del conocimiento y desarrollo tecnológico en salud	C00-C14, C15-C26, C30-C41, C43-C49, C51-C52, C56-C60, C62-C97, G20, G35, G40, I20-I25, I30-I52, I60-I70, Q00-Q07, Q20-Q28
<b>I*</b>	<b>Defunciones por causas mal definidas,</b> Síntomas, senilidad y estados mal definidos	R00-R99
<b>J*</b>	<b>Resto de categorías</b>	Todas las demás enfermedades y códigos no incluidos en los grupos anteriores



# 12

---

Definiciones  
y comentarios

## Definiciones y comentarios de algunos indicadores

**Tasa bruta de Natalidad:** mide el efecto de la fecundidad sobre el crecimiento de la población, relacionando el número total de nacimientos, con la población total en un año determinado.

**TBN:** 
$$\frac{\text{número de nacidos vivos de mujeres de todas las edades durante el año}}{\text{Proyección de población total}} \times 1000$$

**Tasa de fecundidad general:** expresa el número de nacimientos con el número de mujeres en edad fértil de 15 a 49 años, dando una visión de cuántos niños están naciendo por cada mil mujeres capaces de procrear.

**TFG:** 
$$\frac{\text{número de nacidos vivos de mujeres de todas las edades durante el año}}{\text{Población de mujeres en edad fértil de 15 a 49 años}} \times 1000$$

**Tasa global de fecundidad:** número medio de hijos nacidos vivos por mujer, de una cohorte hipotética de mujeres no expuestas a la mortalidad y sujetas a las tasas de fecundidad por edad, de un momento durante la totalidad de su período reproductivo.

**TGF:** 
$$\frac{\text{suma de las tasas de fecundidad específica por edad}}{\text{calcula por grupo quinquenal}} \text{ (se multiplica por 5 si se calcula por grupo quinquenal).}$$

**Razón de Mortalidad Materna:** mide la probabilidad de que una mujer fallezca por complicaciones del embarazo, parto o puerperio en un período dado en relación con el número de nacidos vivos. Se considera un indicador de calidad de la atención en salud.

**TMM:** 
$$\frac{\text{Número de defunciones maternas durante un período especificado}}{\text{Número de nacidos vivos en el mismo período}} \times 1000$$

**TMM:** 
$$\frac{\text{Número de defunciones maternas durante un período especificado} \times 1000}{\text{Número de nacidos vivos en el mismo período}}$$

**Tasa de mortalidad infantil:** mide la probabilidad de que los recién nacidos vivos fallezcan antes de cumplir su primer año de vida.

**TMI:** 
$$\frac{\text{Número de defunciones de todo menor de 1 año durante un período dado} \times 1000}{\text{Número de nacidos vivos durante el mismo período}}$$

**Esperanza de vida al nacer:** señala el número de años que se espera, viva una persona nacida en el año en que se estudia. Se estima a partir de las tasas específicas de mortalidad por grupos quinquenales y género para un año determinado, con base en las cuales se construye una cohorte teórica.

**Indicador antropométrico:** es un índice estadístico que combina dos variables o parámetros para medir o evaluar cuantitativamente el crecimiento y el estado nutricional. Toma como base medidas corporales y se obtiene mediante la comparación, contra valores de referencia para la edad y sexo o contra mediciones realizadas en el mismo sujeto en diferentes períodos.

**Peso para la edad - P/E:** indicador antropométrico que relaciona el peso con la edad sin considerar la talla. Mediante este indicador es posible determinar la Desnutrición Global, considerando el patrón de referencia (según Resolución 2465 de 2016).

**Peso para la longitud/Talla - P/T:** es un indicador de crecimiento que relaciona el peso con la longitud (para niños menores de dos años) o con la talla (para niños de dos años o más). Da cuenta del estado nutricional actual del individuo; mediante este indicador es posible determinar la Desnutrición Aguda Severa, la Desnutrición Aguda Moderada, el





Sobrepeso y la Obesidad, considerando en todos los casos el patrón de referencia (según Resolución 2465 de 2016).

**Talla para la edad - T/E:** es un indicador de crecimiento que relaciona la talla o longitud con la edad. Da cuenta del estado nutricional histórico o acumulativo. Mediante este indicador es posible determinar la Desnutrición Crónica, considerando el patrón de referencia (según Resolución 2465 de 2016).

**La información presentada está sujeta a continua revisión.**

