



**OBSERVATORIO**  
de Igualdad de Género  
para las Mujeres del Distrito de Medellín

**MEDELLÍN**  
**PARA TODAS**

**Boletín nro. 1**

Marzo de 2026

**BRECHAS DE  
GÉNERO EN  
MEDELLÍN**

En Medellín hemos logrado **avances importantes en igualdad de género**; sin embargo, **persisten brechas que se expresan en la vida cotidiana de las mujeres**: en el acceso al empleo, en los ingresos que perciben, en el tiempo que destinan al trabajo de cuidado y en las condiciones de seguridad en sus territorios.

Este boletín presenta las **principales brechas identificadas según las dimensiones de la Política Pública para la Igualdad de las Mujeres** (Acuerdo 102 de 2018), así como las **respuestas institucionales** que desde el Distrito de Medellín hemos implementado para avanzar en su cierre.



**Alcaldía de Medellín**

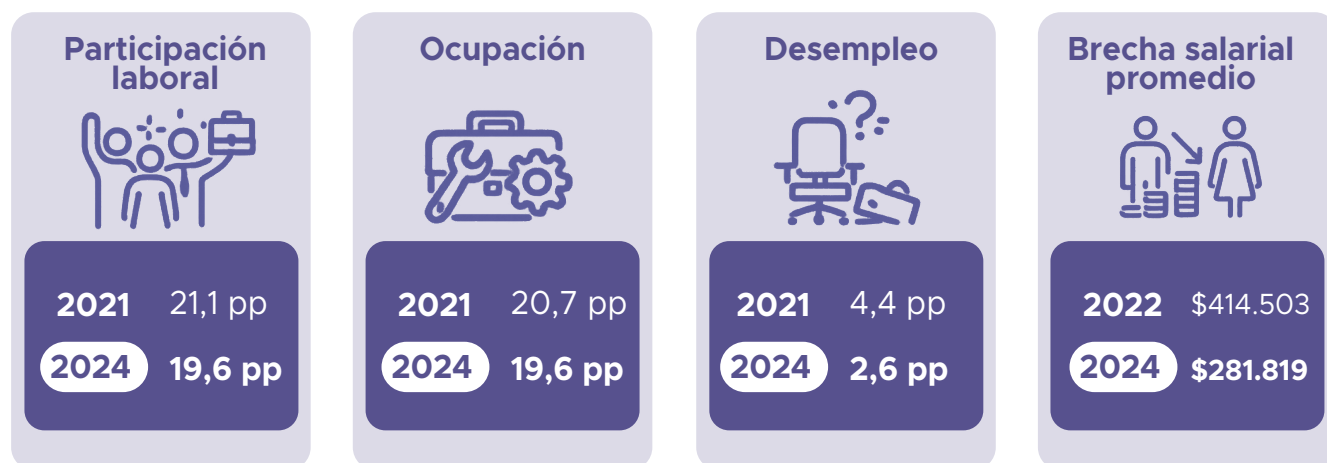
Distrito de

**Ciencia, Tecnología e Innovación**

# 1. AUTONOMÍA ECONÓMICA

Aunque se registran avances, la realidad muestra que **las mujeres aún enfrentan mayores barreras para participar en el mercado laboral y acceder a un empleo**. Esto limita su autonomía económica y mantiene desigualdades que impactan su vida cotidiana y la de sus hogares.

Según la Gran Encuesta Integrada de Hogares del DANE, entre 2021 y 2024 se observan las siguientes tendencias:



*Brecha en pp (puntos porcentuales). Brecha salarial en COP.*

## ¿Qué hacemos frente a esta brecha?

Estamos implementando acciones concretas para fortalecer la autonomía económica de las mujeres y avanzar de manera sostenida en el cierre de brechas.

## Secretaría de las Mujeres

**Más de 1.455 mujeres**  
participaron en la ruta de autonomía económica DECIDIDAS.

### Desarrollo Económico

**Más de 17.130 mujeres**  
recibieron acompañamiento  
para conseguir empleo.

**Más de 3.385 mujeres**  
lograron colocación  
laboral con el acompañamiento  
del Centro de Empleo.

**Más de 4.220 mujeres**  
fortalecieron sus empresas  
a través del Centro  
de Emprendimiento.

**Más de 572 mujeres**  
raccedieron a créditos  
del Banco Distrital.

**Más de 4.298 mujeres**  
accedieron a inclusión  
financiera mediante Bancuadra.

**Más de 682 mujeres**  
participaron en redes  
vecinales de inclusión  
financiera.

**Más de 2.197 mujeres**  
participaron en Oportunidades para Crecer.

### Inclusión Social

**Más de 515  
mujeres cuidadoras**  
se formaron en emprendimiento.

**Más de 1.200 personas  
cuidadoras y con  
discapacidad**  
fortalecieron sus  
capacidades productivas.

**Más de 60 productoras  
rurales**  
participaron en talleres de  
formación para el fortalecimiento  
de sus unidades productivas.

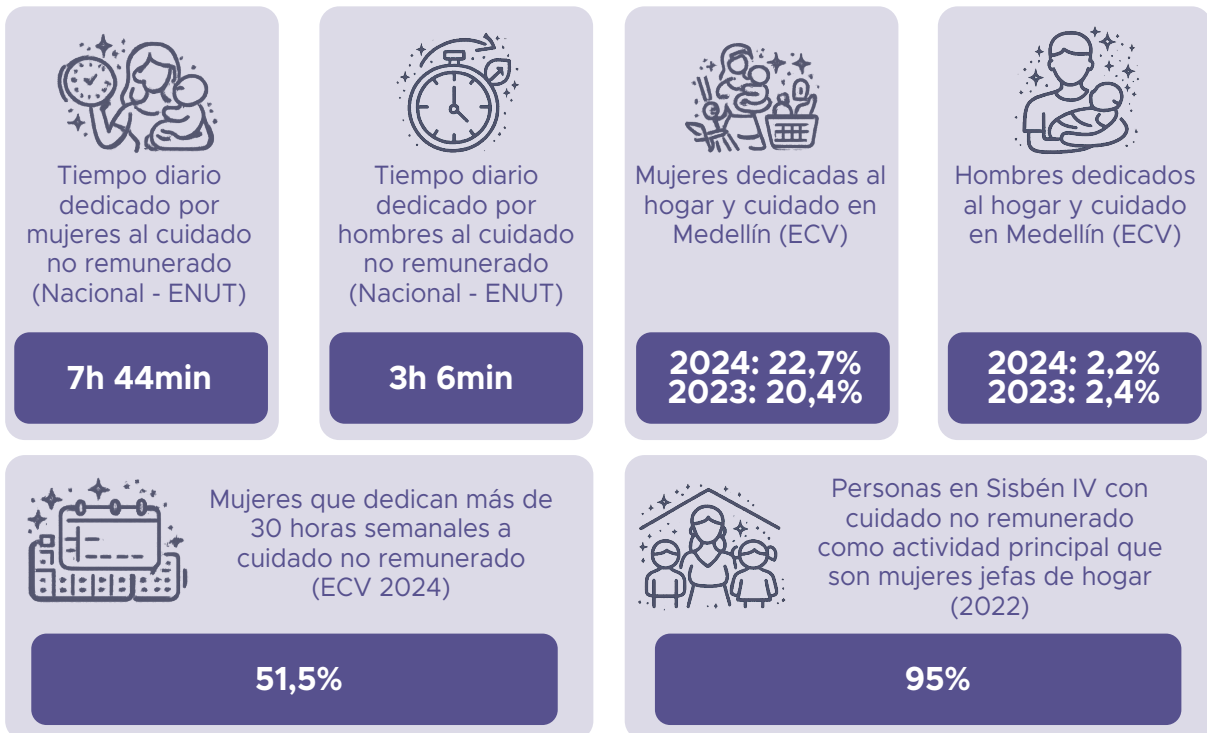


## 2. ECONOMÍA DEL CUIDADO

### Panorama de las brechas

En Medellín, la desigualdad no solo se refleja en el salario o en el acceso al empleo; también se manifiesta en el **uso del tiempo y en quién asume el trabajo que sostiene la vida**. La economía del cuidado comprende las tareas indispensables para el bienestar del hogar y de las personas: limpiar, cocinar, lavar, acompañar y cuidar a niñas y niños, personas mayores, con discapacidad o enfermas.

Esta distribución desigual del cuidado tiene efectos directos en la autonomía económica de las mujeres.



# ¿Qué hacemos frente a esta brecha?

## Secretaría de las Mujeres

**Más de 10.000 personas**  
fueron sensibilizadas para  
reconocer y redistribuir las  
tareas de cuidado.

**Más de 5.000 mujeres  
cuidadoras**  
reciben acompañamiento para  
su bienestar en 9 Círculos  
de Cuidado.

**Más de 1.000 hombres**  
se formaron en masculinidades  
corresponsables y no violentas  
con la estrategia  
Hombres como Vos.

## ISVIMED

**Más de 3.654 familias**  
lideradas por mujeres  
mejoraron sus viviendas con  
subsídios distritales.

**Más de 534 hogares  
liderados por mujeres**  
accedieron a subsidios  
para adquirir vivienda digna.



## 3. SALUD Y DERECHOS SEXUALES Y REPRODUCTIVOS

### Panorama de las brechas

En el Distrito se registran avances importantes en salud sexual y reproductiva, como la reducción significativa del embarazo adolescente entre 2021 y 2023. Sin embargo, persisten alertas que requieren atención.



En salud mental, la tasa de suicidios en mujeres aumentó de 2,7 en 2021 a 3,0 en 2023.



La mortalidad por cáncer de cuello uterino pasó de 6,0 a 11,6 entre 2022 y

## ¿Qué hacemos frente a esta brecha?

### Secretaría de las Mujeres

**Más de 3.000 mujeres** recibieron asesoría en salud mental.

**Más de 1.500 mujeres** recibieron información sobre sus derechos sexuales y reproductivos.

**63 profesionales de salud** fueron certificados en atención con enfoque de género.

### ISVIMED

**Más de 40.000 mujeres** participan en actividades deportivas del INDER, contribuyendo al bienestar físico y mental.

# 4. VIDA LIBRE DE VIOLENCIAS Y EN PAZ

## Panorama de las brechas

**Las violencias basadas en género siguen siendo una de las expresiones más graves de desigualdad que enfrentan las mujeres en Medellín.** Actualmente, ellas representan aproximadamente el **70% de los casos de violencia intrafamiliar** registrados en el SISC.



Aunque la tasa de violencias basadas en género reportada en el SIVIGILA disminuyó de 448,1 en 2022 a 312,9 en 2024, **en 2025 se registra un repunte a 359,7**, una señal de alerta que exige respuestas sostenidas y articuladas.



Además, **la violencia política contra mujeres líderes** continúa siendo un obstáculo para su participación en espacios públicos y de decisión. A esto se suman las barreras adicionales que enfrentan las mujeres víctimas del conflicto armado para acceder a procesos de reparación integral.

## ¿Qué hacemos frente a esta brecha?

### Mujeres Víctimas y Reparación

**Más de 167 hogares fueron acompañados** en procesos de retorno y reubicación; el 63% liderado por mujeres.

**Más de 44.322 mujeres fueron atendidas** en los diferentes mecanismos de atención a víctimas de violencias basadas en género entre 2024 y 2025.

**Más de 27 organizaciones de víctimas lideradas por mujeres** fortalecieron sus capacidades.

**824 hombres fueron sensibilizados en el marco** de los mecanismos de atención a mujeres víctimas de violencias basadas en género entre 2024 y 2025.


La Secretaría de las Mujeres articula la estrategia de cierre de circuito institucional: desde la prevención, la atención con presencia territorial, la asesoría jurídica y el acompañamiento psicosocial, hasta el acceso efectivo a la justicia. Esta respuesta integrada fortalece la capacidad institucional para atender la brecha de violencias con rapidez y pertinencia.


# 5. PARTICIPACIÓN SOCIAL, POLÍTICA Y EDUCACIÓN


## Panorama de las brechas

En 2025, el subíndice de participación ciudadana muestra valores iguales para hombres y mujeres (0,400), lo que podría indicar un escenario de mayor equidad. Sin embargo, **persisten barreras estructurales —como la sobrecarga del cuidado y la falta de tiempo disponible—** que siguen limitando el acceso real y sostenido de las mujeres a estos espacios.

Cuando se analizan los escenarios de representación política formal, la situación resulta más desafiante:

|  | Periodo   | % Mujeres en Concejo de Medellín |
|---|-----------|----------------------------------|
|   | 2020-2023 | 24%                              |
|   | 2024-2027 | 19% (retroceso)                  |

|  | Periodo   | % Mujeres Ediles | % Mujeres en presidencia en JAL |
|---|-----------|------------------|---------------------------------|
|   | 2020-2023 | 40,5%            | 42%                             |
|   | 2024-2027 | 47%              | 33,3 (retroceso)                |

|  | Periodo   | % Mujeres Dignatarias | % Mujeres en presidencia en JAC |
|---|-----------|-----------------------|---------------------------------|
|   | 2012-2016 | 57%                   | 41%                             |
|   | 2020-2024 | 58%                   | 47% (avance)                    |


Fuente: Secretaría de Participación Ciudadana

*Este retroceso en representación política evidencia que aún hay barreras estructurales —vinculadas al tiempo, a la economía del cuidado, a la violencia política— que limitan el acceso de las mujeres a los espacios donde se toman decisiones.*

## ¿Y en educación?

**Persisten barreras para la permanencia de niñas y mujeres en el sistema educativo**, especialmente en contextos de pobreza y en zonas rurales. En educación superior, las mujeres han incrementado su participación y hoy representan una mayor proporción de estudiantes matriculadas tanto en pregrado como en posgrado. No obstante, persiste una brecha significativa en la elección de campos de estudio: continúan subrepresentadas en carreras STEM (ciencia, tecnología, ingeniería y matemáticas), áreas que suelen ofrecer mayores oportunidades laborales y mejores ingresos.

Los datos de Sapiencia evidencian la siguiente distribución:

|  | Periodo | % Matriculas Mujeres<br>PREGRADO | % Matriculas Mujeres<br>POSGRADO |
|--|---------|----------------------------------|----------------------------------|
|  | 2021    | 52%                              | 52,5%                            |
|  | 2022    | 52,3%                            | 53%                              |

FUENTE: Observatorio Sapiencia

## ¿Qué hacemos frente a esta brecha?

### Secretaría de las Mujeres

**Más de 600 mujeres** fortalecieron su participación social y política.

**Más de 638 mujeres** participaron en la convocatoria más exitosa de estímulos a sus talentos y liderazgos.

**Más de 1.040 mujeres** permanecen en el sistema educativo gracias a acciones afirmativas.

## 6. SÍNTESIS: EL TERMÓMETRO MEJORA, PERO NO EN LÍNEA RECTA

### Avances destacados

- ✓ Brecha salarial se redujo 32% (2022-2024)
- ✓ Brecha salarial se redujo 32% (2022-2024)
- ✓ Brecha salarial se redujo 32% (2022-2024)
- ✓ Brecha salarial se redujo 32% (2022-2024)
- ✓ Brecha salarial se redujo 32% (2022-2024)

### Alertas que exigen acción

- ⚠ Brecha salarial se redujo 32% (2022-2024)
- ⚠ Brecha salarial se redujo 32% (2022-2024)
- ⚠ Brecha salarial se redujo 32% (2022-2024)
- ⚠ Brecha salarial se redujo 32% (2022-2024)
- ⚠ Brecha salarial se redujo 32% (2022-2024)

## IMPACTO INSTITUCIONAL ACUMULADO 2025

Al 30 de mayo de 2025, desde el Distrito hemos llegado a más de

**1.343.822 mujeres**

a través de programas y proyectos impulsados por 20 dependencias.

El total de atenciones a mujeres corresponde a la sumatoria de registros de todos los programas y proyectos de más de 20 dependencias de la Alcaldía de Medellín. Una misma mujer puede haber participado en más de un programa o proyecto, por lo que esta cifra no equivale al número de mujeres atendidas de forma individual.

## 7. BUENAS PRÁCTICAS INSTITUCIONALES QUE FUNCIONAN

La experiencia de 2025 nos permite identificar cinco prácticas que han mostrado resultados y que deben fortalecerse y replicarse para avanzar de manera sostenida en el cierre de brechas:

1

**Correspondencia brecha–respuesta:** Desde la Secretaría de las Mujeres articulamos prevención, atención y acceso a la justicia para cerrar el circuito institucional frente a las violencias basadas en género.

2

**Territorialización y enfoque diferencial:** Priorizamos comunas y grupos poblacionales diversos —jóvenes, mujeres NARP, indígenas, cuidadoras, víctimas, migrantes, mujeres LBT y rurales— para garantizar respuestas pertinentes y contextualizadas.

3

**Ruta integral de autonomía económica:** Vamos más allá de la capacitación. Integramos orientación, acompañamiento y articulación intersectorial con alianzas estratégicas para fortalecer ingresos y empleabilidad.

4

**Transversalización y alianzas público–privadas:** Implementamos herramientas como el autodiagnóstico de género, el tablero de seguimiento y el trazador presupuestal, además del trabajo conjunto con empresas y otros actores.

5

**Infraestructura social del cuidado:** Consolidamos centros, círculos, estímulos y procesos de sensibilización que combinan prestación de servicios con transformación cultural, actuando como palanca directa para reducir brechas económicas.



**OBSERVATORIO**  
de Igualdad de Género  
para las Mujeres del Distrito de Medellín

**MEDELLÍN**  
**PARA TODAS**

Mensaje para el 8 de marzo

**¿Cómo convertimos estos datos en acciones sostenidas que garanticen igualdad real para las mujeres?**

La igualdad no avanza en línea recta: exige acción permanente, coordinación institucional, inversión pública, cambio cultural y voluntad política.

Desde el Distrito reafirmamos nuestro compromiso de seguir trabajando para cerrar estas brechas, garantizar los derechos de las mujeres y avanzar en la construcción de una Medellín para todas.

Observatorio de Igualdad de Género — Secretaría de las Mujeres — Medellín, marzo 2026

**Sigue los canales oficiales del Distrito para conocer avances, programas y oportunidades:**

- **Canal de WhatsApp:** <https://whatsapp.com/channel/0029VaeOjzd002T2KQA5dO46>
- **Página web:** <https://www.medellin.gov.co/es/secretaria-mujeres/>
- **Redes sociales:** @alcaldiademed @valerymolina



**Alcaldía de Medellín**  
Distrito de  
**Ciencia, Tecnología e Innovación**