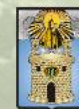




Plan de Desarrollo por Comunas

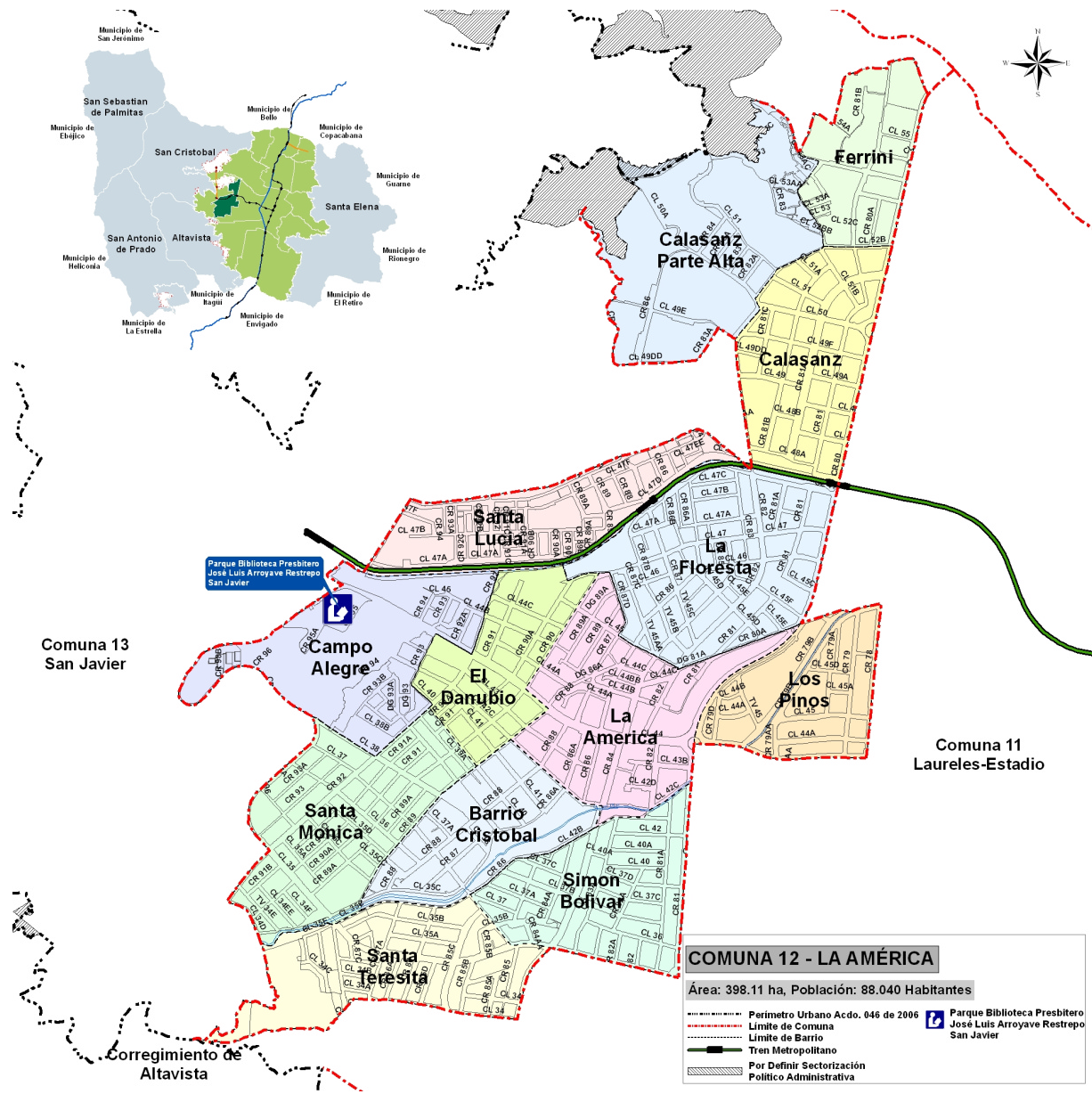
es • La Candelaria • Laureles • **La América** • San Jav

Comuna 12



Alcaldía de Medellín





COMUNA 12 - LA AMÉRICA

Área: 398.11 ha, Población: 88.040 Habitantes

- Perimetro Urbano Acdo. 046 de 2006
- Límite de Comuna
- Límite de Barrio
- Tren Metropolitano
- Por Definir Sectorización Política Administrativa
- Parque Biblioteca Presbitero José Luis Arroyave Restrepo San Javier

1.1. Aspectos Generales de la Comuna

La comuna 12 - La América se encuentra localizada en la Zona Centro Occidental del Municipio de Medellín, zona que también la integran la comuna 11, Laureles - Estadio y la comuna 13, San Javier. Esta zona está delimitada, por el norte por la quebrada La Iguaná, por el sur por la Avenida 33, por el oriente por la ribera del río Medellín y por el occidente por el Corregimiento de San Cristóbal.

En 1675 se empezaron a construir las primeras casas de la zona en un caserío que para ese entonces era llamado “La Granja”, en la que se dice que sus habitantes basaban su economía en la agricultura que se daba en pequeños sembrados y la reproducción y venta de pollos y cerdos, lo cual se fue dando aproximadamente hasta 1869, cuando cambia el nombre por el de La América.

Fue un Corregimiento de Medellín hasta 1938, en el que sus primeras casas eran fincas de recreo construidas en tapia, cada una con su solar y un antejardín que llamaban la atención y admiración de los transeúntes y habitantes; sin embargo, con el tiempo y el crecimiento de la ciudad, sus moradores fueron vendiendo dichas parcelaciones a diferentes entidades, como el Municipio de Medellín, el Instituto de Crédito Territorial – ICT – y la Cooperativa de Habitaciones, de tal forma, que cada vez se iba poblando más el sector, a tal punto que en los años 50 y 60 el ICT urbanizó los barrios La Floresta, Calazans, Santa Mónica y Santa Lucía, siendo éstos de los primeros en habitarse.

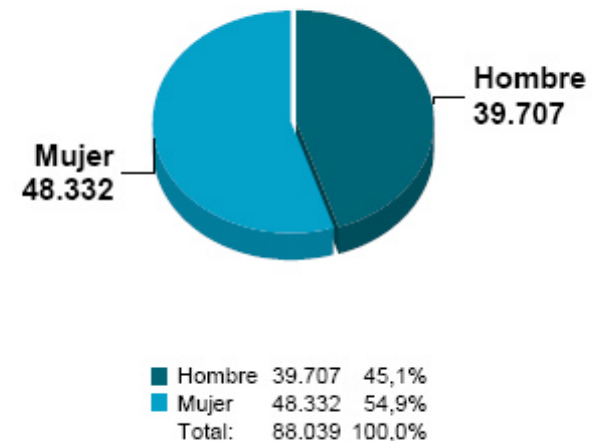
No obstante, con la guerra política de los años anteriores y la modernización industrial, se vio un acelerado crecimiento en la ciudad, el cual fue trayendo cada vez más campesinos a los diferentes barrios, incluyendo algunos de los que hoy hacen parte de la Comuna 12, los cuales se fueron dando con construcciones para la clase proletaria, la que día a día fue trabajando por sus necesidades de comuna, como era tener alcantarillado, luz eléctrica, un sistema de saneamiento adecuado para el sector, entre otros. El inicio de ese proceso de urbanización se vio asociado además con

hechos tales como la construcción de la Iglesia Nuestra Señora de los Dolores en 1898; la apertura de la carretera a la América en 1908, hoy San Juan; la inauguración en 1921 de la línea del tranvía a La América y la conformación de las calles Velásquez (hoy carrera 84), Emiliano Sierra (hoy carrera 85), Ulpiano Echeverri (hoy carrera 90) y de la carretera San Juan (hoy calle 44), de todo lo cual se puede ahondar en las actas y documentos que reposan en el Archivo Histórico de Medellín desde la Colonia hasta el siglo XIX.

A tal punto que para el año 2006 la comuna 12 – La América tiene 108.507 habitantes según la encuesta de calidad de vida de 2004, lo que correspondería a un poco más de los habitantes que tenía toda la ciudad en 1925. Cuenta con 13 barrios.

Población

Población por Género



Fuente: DANE certificación para Población Total a junio de 2006

La población total de la comuna 12, La América, es de 88.039 habitantes, 54,9% de ellos son mujeres y el 45,1% son hombres.

La mayor parte de esta población reside en viviendas clasificadas como estrato 4 con un 41,8%, a continuación está el estrato 5 con el 23,7%; seguido esta el estrato 3 con el 17,3% y el estrato 2 con el 17,2%¹.

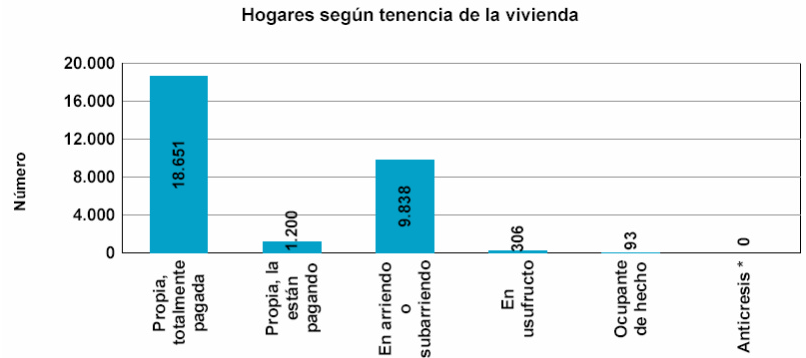
Vivienda y Hogares



Fuente: Encuesta de Calidad de Vida. Medellín 2006 Expandida

En la comuna 12, La América, existen 30.132 viviendas. De estas el 57,2% son apartamentos y el 42,8 son de tipo casa. Estas viviendas están ocupadas por 30.331 hogares.

¹ La población que se presenta en la gráfica corresponde al valor certificado por el DANE. No obstante, para calcular los porcentajes de población asociados a las variables de vivienda, trabajo, salud y educación, se utilizaron los datos de población de la Encuesta de Calidad de Vida, con el fin de guardar coherencia con las variables de dicha encuesta.

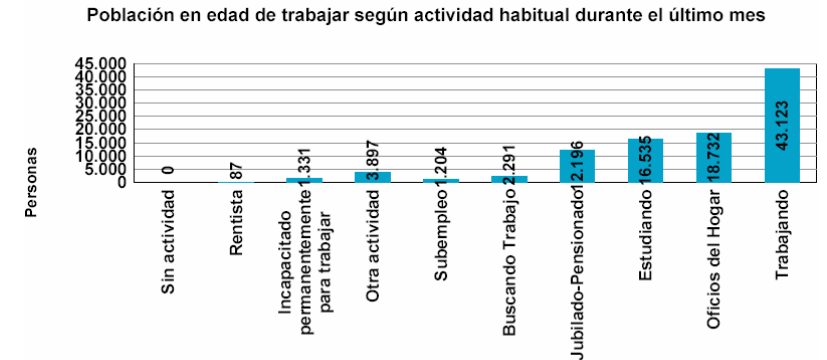


Fuente: Encuesta de Calidad de Vida. Medellín 2006 Expandida

En la comuna 12, La América el 66% de los hogares tienen vivienda propia; el 32,7% viven en vivienda arrendada o subarrendada y el 1,3% viven en usufructo u ocupante de hecho.

El 61% de los hogares tiene como jefe de hogar a un hombre y el 39% a una mujer.

Trabajo



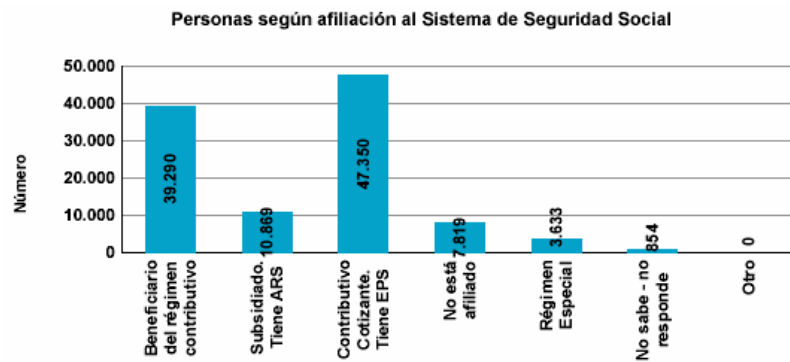
Fuente: Encuesta de Calidad de Vida. Medellín 2006 Expandida

En la comuna 12, La América, el 43,4% de los habitantes se encuentra trabajando; le sigue en porcentaje las personas que se dedican a los oficios del hogar con el 18,9%; los estudiantes con el

16,6% y el 2,3% se encuentran buscando trabajo. Es importante anotar que las personas que se encuentren trabajando el 63,4% son empleados u obreros; el 30,4% trabajan por cuenta propia.

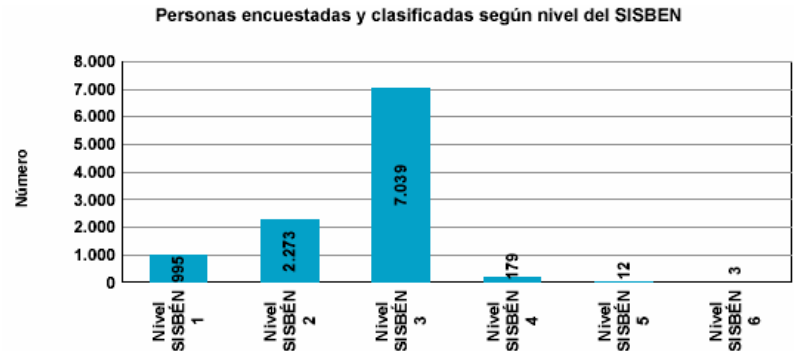
El ingreso promedio mensual de las personas que trabajan en la comuna, es de \$1.052.041; los hombres reciben por su trabajo un ingreso promedio mensual de \$184.156 más que las mujeres.

Salud



Fuente: Encuesta de Calidad de Vida. Medellín 2006 Expandida

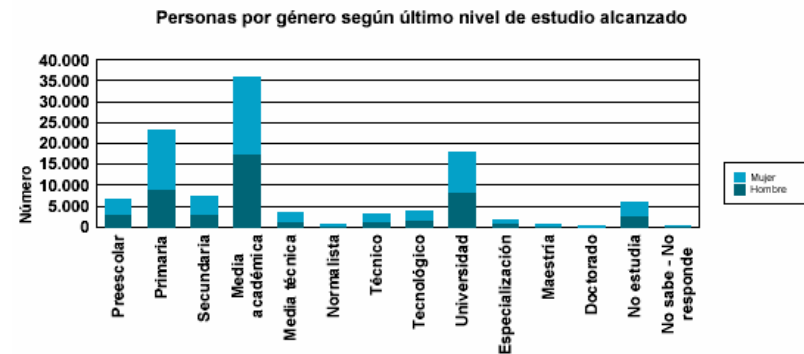
En la comuna 12, La América, el 43,1% de las personas están afiliadas al sistema de salud por EPS; el 35,8% son beneficiarios; el 9,9% de la población hace parte del régimen subsidiado; el 7,1% de las personas no están afiliadas al sistema de seguridad social; el 3,3% pertenecen al régimen especial y el 0,8% no saben a que sistema están afiliados.



Fuente: Base de Datos del SISBÉN a 31 de diciembre de 2006

En la comuna 12, La América, se encuestó un total de 10.501 personas, de las cuales el 67% pertenecen al nivel 3; el 21,7% fueron clasificadas en el nivel 2; el 9,5% están en el nivel 1; el 1,7% en el nivel 4 y sólo el 0,1% de las personas encuestadas están clasificadas en el nivel 5 y 6 del SISBÉN.

Educación



Fuente: Encuesta de Calidad de Vida. Medellín 2006 Expandida

En la comuna 12, La América, el 27,2% de las personas han alcanzado estudios entre preescolar y primaria; el 41,9% entre secundaria y media técnica; el 0,4% son normalistas; el 6,3% tienen nivel técnico y tecnológico; el 16,4% han alcanzado un nivel

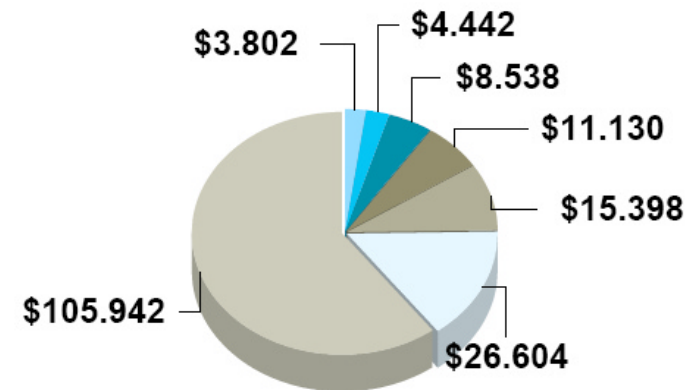
universitario; el 2,1% de postgrado y el 53% de las personas no estudian.

1.2. Gestión de la Administración en la Comuna

1.2.1. Intervenciones con Presupuesto Institucional

Durante los cuatro años de gobierno, se ejecutarán aproximadamente \$175.855 millones de pesos en la comuna 12.

Inversión Social Total 2004 - 2007
(millones de pesos)



Recreación y Deportes	\$3.802	2,2%
Medio Ambiente	\$4.442	2,5%
Apoyo a grupos vulnerables	\$8.538	4,9%
Salud	\$11.130	6,3%
Obras Públicas e Infraestructura	\$15.398	8,8%
Otros Sectores	\$26.604	15,1%
Educación	\$105.942	60,2%
Total:	\$175.855	100,0%

Fuente: Departamento Administrativo de Planeación (con base en la información entregada por las dependencias del Municipio)

A continuación se presentan las intervenciones de Presupuesto Institucional que ha realizado cada dependencia del Municipio de Medellín en la comuna.

Bienestar Social

- Con el programa de complementación alimentaria se benefician un total de 11.549 menores (Restaurantes 6.038 Vaso de Leche

5.511 y 21 adultos reciben complemento alimenticio y 36 mujeres gestantes reciben complemento alimenticio.

- 104 personas reciben se beneficia de los programas de protección social al adulto mayor y los clubes de vida se les entregó 117 sudaderas y se entregaron 248 más.
- 41 Familias del nivel sisben 1 reciben subsidio económico y 47 familias son atendida a nivel psicoterapéutico.

Cultura Ciudadana

- Construcción participativa del Manual de Convivencia.
- Apoyo a expresiones artísticas y culturales comunitarias e institucionales y Programación artística y cultural- vinculación al Festival de Títeres. Beneficiarios. 13.200.
- Red de información juvenil. Beneficiarios: 50.
- Fortalecimiento y dotación de clubes y organizaciones juveniles. Beneficiarios: 141.
- Apoyo a iniciativas juveniles. Beneficiarios: 1.036 jóvenes.
- Fomento de redes artísticas y culturales. Beneficiarios: 554 niños, niñas y jóvenes.
- Elaboración del diagnóstico cultural de la comuna:
- Inventarios de organizaciones, eventos y agentes culturales.
- Estado de los procesos culturales.
- Realización y apoyo a eventos de ciudad de gran contenido cultural con actividades de la Feria de las Flores y Mitos y Leyenda.
- Mantenimiento a una obra escultórica "Monumento al Deporte" ubicado en el sector del Estadio

Mujer

- Formación a mujeres en la escuela de liderazgo. Beneficiarias. 6.
- Campañas de sensibilización hacia un lenguaje inclusivo. Total beneficiarios: 2.078

- Recreación para mujeres con enfoque de género y salud. Beneficiarias: 30
- Apoyo a expresiones creativas de las mujeres. Ganadora del Concurso Mujer Talento 2005: Lina Marcela Gómez en deportes.
- Apoyo a expresiones creativas de las mujeres. Ganadora del Concurso Mujer Talento 2006: Alexandra Estrada en deportes.
- Subsidio a los servicios públicos de las madres comunitarias. Beneficiarias 134
- Concurso Capital Semilla del Fondo Sólo para Mujeres
- Sensibilización de niñas y niños pertenecientes a los grados 4º y 5º de básica primaria de instituciones educativas públicas y privadas, y de la población femenina de entidades de educación no formal, en el tema de equidad de género y sexismo, a través de la Galería Itinerante por la Equidad de Género. Beneficiarios: 617
- Jornadas de recreación y actividad física dirigida a 2 grupos de mujeres conformados en la Comuna 12, Barrios: La América y Santa Lucía, desde el mes de febrero y hasta la fecha con una frecuencia de dos veces por semana. Beneficiarias: 60.
- Servicio de protección temporal a mujeres cuya vida e integridad física se encuentra en riesgo a causa de la violencia. Beneficiarias 1
- Concurso Mujeres Talento, ganadora en 2007: Johanna Gil Ortiz en la modalidad de Emprendimiento empresarial.

Departamento Administrativo de Planeación

- Conceptos de viabilidad y normas urbanísticas y constructivas para ampliaciones y mejoramiento de los establecimientos educativos Institución Educativa Concejo de Medellín,
- Se convocó a la comunidad para participar del proceso de revisión y ajuste del Plan de Ordenamiento Territorial, en esta comuna estuvo bajo la Coordinación de la Corporación Camino al Barrio, donde se hicieron recorridos, talleres y reuniones donde asistieron 73 personas (con un promedio de 18 por evento)

Desarrollo Social

- Formación en participación ciudadana y desarrollo local a líderes, niños, niñas y jóvenes, asesoría y fortalecimiento a Organizaciones sociales y comunitarias, dotación, salas de computo y eventos comunitarios beneficiando a 638 personas con una inversión de \$147 millones
- \$8 millones invertidos para el mantenimiento de 1 Sede Social beneficiando a 200 personas
- \$627 millones en 279 micro créditos desembolsados, 13 premios entregados a los ganadores del Concurso Capital Semilla y realización de jornadas de las oportunidades beneficiando a 1.395 personas
- 188 jóvenes y adultos formados en disciplinas pertinentes para el trabajo y 22 aprendices vinculados a proyectos de la Administración con una inversión de \$365 millones
- \$251 millones invertidos en formación en cultura solidaria en tres instituciones educativas beneficiando a 90 personas.

Educación

- 26.617 alumnos están matriculados en el sector oficial, representa el 62.1% de la matrícula total de la comuna y 16.214 en el sector privado, representa el 37.9% de la matrícula total de la comuna
- 21.747 alumnos con financiación de derechos académicos y complementarios entre 2005 y 2007. Para el 2007 representa el 44.4% de la matrícula oficial de la comuna
- Construcción colegio de calidad Benedikta Zur Niedden y acompañamiento en el modelo de gestión escolar con la asesoría de la Universidad Eafit, Nacional de Chocolates y el colegio privado Montessori.
- 15 plantas físicas educativas con intervenciones en adquisición, ampliaciones, adecuaciones o mantenimientos, representa el 100% del total de plantas físicas educativas oficiales

- 2 Escuelas de Calidad para la Equidad y la Convivencia con acciones integrales para el mejoramiento de logros
- La institución educativa Concejo de Medellín se encuentra en proceso de certificación ISO y la institución educativa Samuel Barrientos Restrepo ya está certificada
- La totalidad de las instituciones educativas dotadas con bibliobancos
- 2 instituciones educativas de educación media articuladas con el SENA y el Politécnico Jaime Isaza Cadavid en programas de formación técnicos y tecnológicos
- 37 docentes capacitados en matemáticas y 434 en diferentes áreas
- 2.151 estudiantes participan en Olimpiadas del conocimiento
- 180 estudiantes participan en proyecto de competencias ciudadanas
- 3.779 estudiantes de educación básica y media con formación en competencias laborales generales y en semilleros de emprendimiento
- 1.532 alumnos de grado 11° participan en cursos de nivelación (lenguaje, matemáticas y ciencias básicas)

Indicadores Educativos

- Entre 2004 y 2006 la matrícula oficial aumentó en 1.090 alumnos, representa un incremento del 4.3%. Los mayores logros se alcanzaron en el nivel de básica secundaria con un aumento del 9.8% y en la media con un incremento del 10.9%.
- Disminución de la tasa de repitencia escolar en el sector oficial de 4.2% en 2004 a 3.3% en 2006
- Se presentó mejoramiento de la calidad de la educación de las instituciones educativas oficiales entre 2003 y 2006, medido por las pruebas de Estado ICFES al pasar de la categoría Media a Alta

Gobierno

- En la Comisaría de Familia se han atendido 4.598 personas, en la Inspección se han atendido 3.215 personas. a junio 30 de 2007.
- Fortalecimiento de las relaciones familiares con los siguientes logros: Se levantó la línea de base de las relaciones familiares en la comuna, mediante talleres lúdicos-formativos y actividades lúdicas recreativas. Se benefició a 317 usuarios.
- Construcción de un CAI
- Apoyo a los Organismos de seguridad y Justicia renovación de la infraestructura física y tecnológica aplicada a la seguridad de la comuna, esto es: el parque automotor, radios y comunicaciones, cámaras de video, el hardware del sistema integrado de seguridad (1.2.3),
- Participaron en la construcción del manual de convivencia 111 personas y se ha difundido a 40 personas
- 1 Pactos en proceso de suscripción
- Sensibilización a personas sobre autoridades legítimas
- Entrega de material pedagógico del Plan Desarme
- Sensibilización a 374 personas en delinquir no paga y 29 personas en pospenados.
- Participación de 5.600 personas en veladas barriales y noches de cine en parques.
- 3 Jóvenes han ingresado al programa Guías ciudadanos, donde han recibido atención psicosocial a nivel individual y grupal.
- Se capacitó a 50 vigilantes informales

Como resultado de las acciones de la Administración y de la ciudadanía para mejorar la seguridad y la convivencia, se presenta una disminución significativa en el número de homicidios, pasando de 88 a 29 entre 2001 y 2007.



Fuente: Secretaría de Gobierno - Policía Nacional

Inder

- Una Escuela Popular del Deporte con 622 niños, niñas y jóvenes, con una inversión de \$631 millones.
- Medellín en Movimiento: Atención a 503 personas en 12 clubes de vida, 7 Aeróbicos barriales y una ciclo vía barrial, con una inversión de \$192 millones.
- Promoción y Apoyo al deporte asociado educativo y comunitario: Participación de 5.275 personas en los juegos del sector educativo, Ciudad de Medellín, discapacidad, Senior Master y Festival nuevas tendencias deportivas. Apoyo a 11 JAC con implementación deportiva y recreativa, con una inversión de \$543 millones.
- Recrea tus Derechos: 716 beneficiarios 1 ludoteca, 4 Recreandos, 4 Parques Adoptados, con una inversión de \$367 millones.
- Adecuación y Mantenimiento unidades deportivas de Floresta y Barrio Cristóbal, y escenarios deportivos en los barrios de Santa Mónica, Santa lucia y La América, con una inversión de \$837 millones.

Medio Ambiente

- Realización del levantamiento integrado de las microcuencas de la comuna
- Realización del Censo de Recicladores en 12 barrios
- Realización de 8 expediciones de Reimundo
- Monitoreo a 42 puntos críticos de residuos sólidos
- *Evaluación de la calidad de aire y ruido en 1 puntos
- Formulación de PRAEs en 14 Instituciones educativas
- Realización de 4 PEIA
- Conformación de 2 subgrupos de Forjadores Ambientales
- Realización de 12 Tomas pedagógicas
- Realización de 7 talleres de participación ciudadana
- 3 Líderes diplomados en gestión socioambiental
- Entregados en adopción 41 Perros y Gatos
- Rescate de 100 animales callejeros (Perro o Gato)
- Esterilización de 18 Perros y Gatos
- Realización de 15 charlas sobre manejo de animales de compañía
- Montaje de 34 sistemas productivos (solares ecológicos)
- Conformación de 10 Comités Barriales de emergencia
- Capacitación y suministro de dotación a 8 Comités barriales
- Instalación de 2 Albergues temporales
- Construcción y/o reparación de 5 estructuras hidráulicas
- Revisión de 1200 metros de coberturas
- Acciones de Limpieza y paisajismo en quebradas en 19.113 metros cuadrados
- Demoliciones dragados y recolección de 726 metros cúbicos de escombros

Obras Públicas

- La intervención en la comuna 12 se ha centrado principalmente en el mantenimiento de los parques de la Almería, La América, El Ajedrez, Santa Mónica infantil, entre otros y la construcción y mejoramiento de 2.282 m² de andenes, 1.600 metros de cordones y cunetas, 52 m de pasamanos y defensas viales y mantenimiento de 13 juegos infantiles, tanto con proyectos de iniciativa municipal como con proyectos del programa de presupuesto participativo, dentro del cual se han invertido más de \$800 millones.

Salud

- Ampliación de cupos para el acceso al régimen subsidiado en subsidios plenos hasta 4.002
- Escuelas y colegios saludables: Se beneficiaron 10 escuelas con el programa, se beneficiaron 8.305 niños y niñas entre los 5 y los 18 años.
- Salud mental (UNIRES): Se llegó con esta estrategia a 17 sedes educativas, se beneficiaron 920 estudiantes y se realizaron aproximadamente 4.240 consultas.
- Salud sexual y reproductiva: Se instalaron 5 dispensadores de condones para beneficiar aproximadamente a 10.000 personas
- Estilos de vida saludable: 4.289 personas beneficiadas en actividades de aeróbicos, madrugadores y nocturnos saludables, canas al aire y ciclovías.

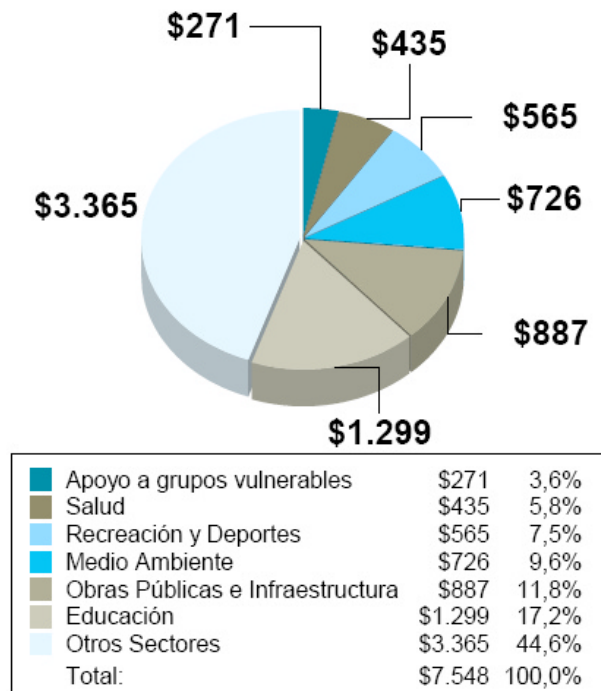
Transportes y Tránsito

- Con una inversión cercana a los \$613 millones, se señalaron aproximadamente 131 cruces beneficiando al total de la población de la comuna.
- Se semaforizó un cruce con una inversión aproximada de \$90 millones generando beneficios de circulación vehicular y peatonal a todos sus habitantes.

1.2.2. Intervenciones con Presupuesto Participativo

Del valor de inversión social, se ejecutan \$7.548 millones para proyectos de Presupuesto Participativo.

Inversión por Presupuesto Participativo 2005 - 2007 (millones de pesos)



Fuente: Departamento Administrativo de Planeación (con base en la información entregada por las Dependencias del Municipio)

A continuación se presentan las intervenciones de Presupuesto Participativo que ha realizado cada dependencia del Municipio de Medellín en la comuna.

Bienestar Social

- 620 adultos mayores reciben el programa de día sol.
- 118 adultos mayores reciben capacitación ocupacional.
- 18 adultos mayores reciben complemento alimenticio.
- Cultura Ciudadana
- Programación cultural, plan de administración, formación artística y memoria histórica.
- Fortalecimiento de las mujeres para su empoderamiento
- Fortalecimiento de la participación juvenil.
- En 2007, formación en los temas de: funciones didácticas y escuela itinerante de artes comuna 12.
- Tercera fase de investigación de memoria con enfoque histórico
- Total personas beneficiadas: 13.071

Dpto. Administrativo de Planeación

- Se ha apoyado procesos de planeación del desarrollo local con una inversión de \$90 millones materializados en el plan local de desarrollo convirtiéndose éste en una herramienta para orientar la toma de decisiones en la priorización de iniciativas en el programa Presupuesto Participativo y de ésta forma mejorar el nivel de calidad de vida y el IDH de la comuna.

Desarrollo Social

- Formación en participación ciudadana y desarrollo local a líderes, niños, niñas y jóvenes, asesoría y fortalecimiento a Organizaciones sociales y comunitarias, dotación, salas de computo y eventos comunitarios beneficiando a 2.263 personas con una inversión de \$521 millones
- \$222 millones invertidos para la realización de pequeñas obras de infraestructura y el mantenimiento de 6 Sedes Sociales beneficiando a 1.400 personas

- \$694 millones invertidos en diagnóstico y montajes de unidades productivas beneficiando a 150 personas.

Educación

- 31 cupos asignados para educación superior - crédito condonable con trabajo comunitario
- Ampliación de la Institución Educativa Santa Rosa de Lima y mejoramiento de ambientes físicos de aprendizaje en 5 sedes educativas
- 3 sedes educativas con dotación de mobiliario escolar
- 100 padres de familia participan en talleres de capacitación
- 86 jóvenes se preparan para presentar pruebas de Estado ICFES

General y Comunicaciones

- Consolidación de tres boletines barriales impresos: La Esquina, la Ventana y El común. 15 ediciones cada boletín
- Creación de la página Web de la comuna 12
- Fortalecimiento del Periódico Comunal El Sol (20 ediciones)
- Fortalecimiento canal TV Floresta mediante dotación de equipos y realización de programas
- Formación en producción de televisión comunitaria y conformación de un semillero.

Gobierno

- 4 procesos de presupuesto participativo por valor de \$190 millones encaminados a apoyar los frentes de seguridad, en este año se están ejecutando 3 proyectos por valor de \$253 millones, encaminados a fortalecer las relaciones familiares, y sensibilización sobre el manual de convivencia.

Inder

- Con una inversión de \$335 millones de Presupuesto Participativo se beneficiaron 19.471 Personas en actividades como tomas recreativas y olimpiadas Comunes, y de \$229 millones en mantenimiento y adecuación de escenarios en los barrios Calazans, Simón Bolívar, barrio Cristóbal.

Medio Ambiente

La inversión por programa de presupuesto participativo asciende a \$726 millones los cuales fueron invertidos en los siguientes proyectos:

- Educación y participación para gestión ambiental
- Fortalecimiento de cadenas productivas y redes locales de reciclaje
- Ordenamiento de Cuencas

Salud

- En el programa de Planeación y Presupuesto Participativo se beneficiaron 21.000 personas directamente con una inversión en el cuatrienio de \$435 millones. En actividades de Promoción y prevención con el enfoque de Salud Oral, Salud Sexual y de Saneamiento en la limpieza y desratización de las quebradas de la comuna, Estilos de Vida Saludable y Curso de herramientas de Planificación participativa.

1.2.3. Intervenciones en Proyectos Estratégicos

Todos los sectores han tenido presencia en la comuna, y específicamente se desarrolla el Parque Biblioteca Presbítero José Luis Arroyave.

Parque Biblioteca Presbítero José Luis Arroyave

Tiene su área de influencia en las comunas 11,12 y 13, barrios Campo Alegre, El Danubio, San Javier 1 y 2, El Socorro, La América, Cristóbal, Santa Mónica, 20 de Julio, Las Independencias, La Floresta, Santa Lucía, La Pradera, Los Alcázares, Belencito

- Servicios que presta
 - Salas de cómputo y navegación, salas de estudio en grupo e individual, colecciones biblioteca infantil, jóvenes y adultos, área administrativa.
 - CEDEZO: Locales incubadora de empresas, asesorías.
 - Usos complementarios: Auditorio, baños públicos, sala de mi barrio, sala de exposiciones, cafetería, ludoteca, locales comerciales, canal comunitario.
- Fechas de inicio: diciembre de 2005
- Fecha de inauguración: 31 de diciembre de 2006
- Fecha de finalización: 28 de febrero de 2007
- m² espacio público: 9.993
- m² construido: 5.408
- Valor total: \$15.955 millones