

## Mercado Laboral enero – marzo 2012

Reporte del mercado laboral para el trimestre: **enero – marzo de 2012**, según la Gran Encuesta Integrada de Hogares (GEIH) realizada por el DANE.

▪ La estacionalidad propia del mercado laboral, se hizo evidente en la contracción de la generación de empleo en el primer trimestre del año: la tasa de desempleo nacional aumentó nuevamente a dos dígitos ubicándose en 11,6%, aunque menor en 0,9% con relación la del mismo período de 2011, por su parte la tasa de ocupación se ubicó en 56,7% .

▪ Cabe destacar que para el trimestre enero – marzo de 2012 el mercado laboral nacional, así como el de Medellín – Valle de Aburrá, presentó la tasa de desempleo más baja, y la tasa de ocupación más alta, en todos los primeros trimestres desde 2001.

▪ Las perspectivas económicas para e 2012 son positivas, el Banco de la República espera una tasa de crecimiento de entre 4% y 6%, que repercute en mercado laboral de forma similar al año pasado. Aunque será decisiva la evolución de la crisis económica europea, y el grado de repercusión sobre la economía nacional.

▪ Los indicadores más representativos del mercado laboral de Medellín y el Valle de Aburrá en el período de referencia muestran resultados positivos, con una tasas de ocupación superior en 2,3 pp (puntos porcentuales) con relación al mismo trimestre de 2011, y una tasa de desempleo menor en 0,4 pp, para ubicarse en 56,4% y 13,4%, respectivamente.

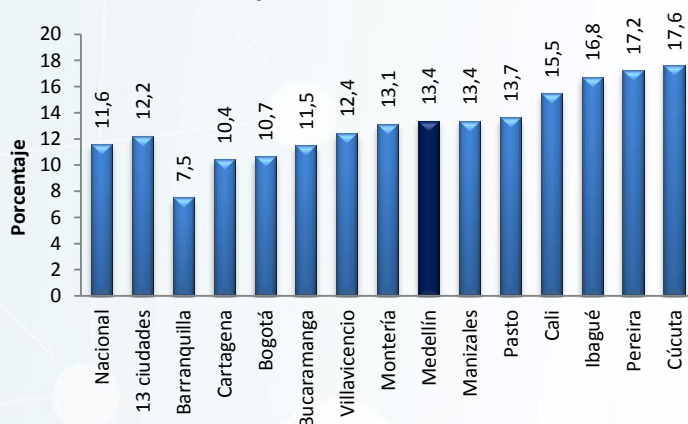
**Tabla 1. Resumen de indicadores para Medellín – Valle de Aburrá (VA), octubre – diciembre 2012**

Indicador	Valor enero - marzo 2012	Respecto al mismo trimestre de 2011
Tasa global de participación	65,1%	➔ Subió: 2,4 pp
Tasa de ocupación	56,4%	➔ Subió: 2,3 pp
Tasa de desempleo	13,4%	➔ Bajó: -0,4pp
Tasa de subempleo subjetivo	28,7%	➔ Subió: 1,2 pp
Tasa de subempleo objetivo	11,9%	➔ Bajó: -0,5pp

Fuente: GEIH – DANE. pp: puntos porcentuales

### Desempleo en el país

**Gráfico 1. Tasa de desempleo nacional y 13 ciudades y áreas metropolitanas, enero – marzo 2012**



Fuente: GEIH – DANE

Nota: Medellín, Cali, Barranquilla, Bucaramanga, Manizales, Pereira y Cúcuta son Áreas Metropolitanas.

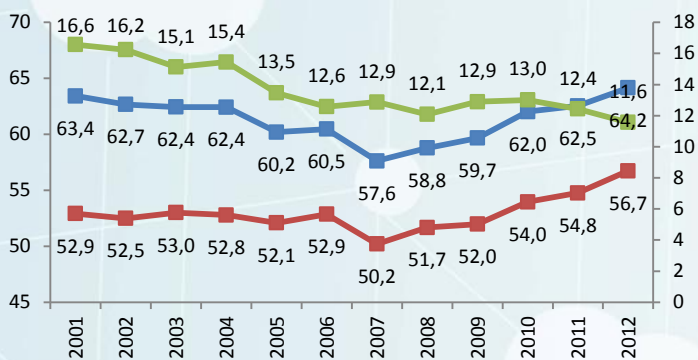
Acorde con el comportamiento estacional del mercado laboral, en el primer trimestre del año 2012, la generación de empleo en el país se contrajo con relación a la dinámica de los últimos meses de 2011. Sin embargo, tuvo un mejor comportamiento que el presentado el mismo período un año atrás.

Pese a que la tasa de desempleo del total nacional aumentó de nuevo a dos dígitos, ubicándose en 11,6%, fue menor en 0,9 puntos porcentuales con respecto al mismo trimestre de 2011. Por su parte las tasas de ocupación y global de participación tuvieron un incremento de 2,0 pp y 1,6 pp, para ubicarse en 56,7% y 64,2%, respectivamente.

Según prospectivas del Banco de la República, se espera que a medida que avance el año, la economía colombiana presente tasas de crecimiento de entre 4% y 6%, que repercutan en la generación de empleo, de manera similar a como sucedió en 2011. Dicho pronóstico, dependerá «de la magnitud y el desenvolvimiento de la crisis europea y de la manera como ésta repercute en el desempeño de la producción local, mediante los distintos canales de transmisión».

Entretanto, cabe destacar que para el trimestre enero – marzo de 2012 el mercado laboral nacional presentó la tasa de desempleo más baja, y la tasa de ocupación más alta, en todos los primeros trimestres desde 2001. Lo anterior pese a la cada vez mayor incorporación de la población a la fuerza laboral, evidente en el aumento de la tasa global de participación (Gráfico 2).

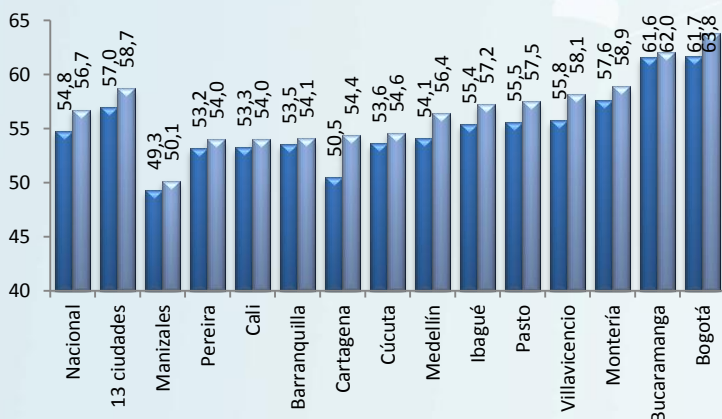
**Gráfico 2. Tasa de desempleo, ocupación y global Nacional, enero – marzo 2001 - 2012**



Fuente: GEIH – DANE

La generación de empleo en el primer trimestre del año ascendió a 20.188.314 personas, es decir 993.827 personas más que un año atrás. Siendo las trece principales ciudades las responsables de generar el 48,0% de este empleo, de las cuales las que tuvieron mayor tasa de ocupación, fueron en su orden Bogotá con 63,8%, Bucaramanga con 62,0%, Montería con 58,9% y Villavicencio con 58,1%. Por su parte, las de menor tasa de ocupación fueron Manizales (50,1%), Pereira, Cali y Barranquilla con alrededor de 54%.

**Gráfico 3. Tasa de ocupación Nacional y 13 ciudades y áreas metropolitanas, enero – marzo de 2012**



Fuente: GEIH – DANE

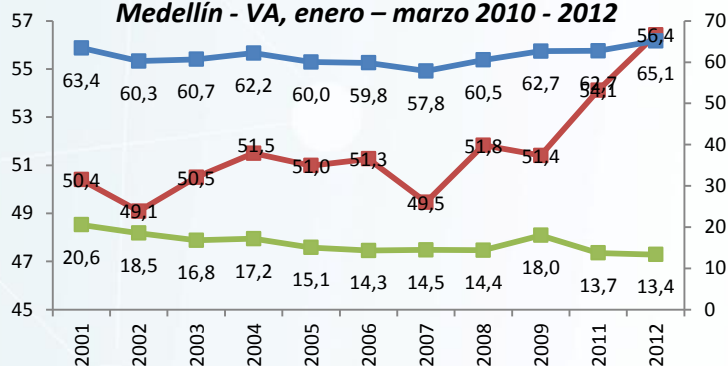
Las ramas que más jalonaron la ocupación en las trece principales ciudades en el primer trimestre del año, fueron en su orden Comercio, hoteles y restaurantes con 135.821 nuevos empleos respecto al mismo período de 2011, Servicios, comunales, sociales y personales con 72.510, Construcción con 71.480, e Industria manufacturera con 61.693.

## Desempleo en Medellín – Valle de Aburrá (VA)

Los principales indicadores del mercado laboral para Medellín – Valle de Aburrá en el período de referencia muestran resultados generales positivos (Tabla 1). La generación de empleo en el área metropolitana aportó 16,8% del total de los empleos generados en las trece principales ciudades, con 1.624.507 ocupados, es decir 92.267 trabajadores más que un año atrás.

Acorde con la tendencia Nacional, el mercado laboral de Medellín – VA presentó la tasa de desempleo más baja, y la tasa de ocupación más alta, en todos los primeros trimestres desde 2001 (Gráfica 4).

**Gráfico 4. Tasa de desempleo, ocupación y global Medellín - VA, enero – marzo 2010 - 2012**



Fuente: GEIH – DANE

## ¿En qué posiciones ocupacionales se están ubicando los ocupados en Medellín – Valle de Aburrá?

Dentro de los aspectos más destacables en el comportamiento del mercado laboral para este trimestre, se encuentra la calidad de los empleos generados. Del total de éstos, 79,8% fueron empleos asalariados, es decir posiciones ocupacionales como *empleado particular* y del *gobierno*, caracterizados por una mayor calidad en el empleo; y el restante 20,2% empleos no asalariados, principalmente empleados como Cuenta propia.

## ¿En qué ramas de actividad se está generando empleo en Medellín – Valle de Aburrá?

Acorde con la estructura económica de Medellín – VA, en el periodo de análisis se creó el mayor número de puestos de trabajo en el sector terciario de la economía, con actividades como Servicios, comunales, sociales y personales con 35,0% de los empleos totales generados, Comercio, hoteles y restaurantes con 24,2%; y en el sector secundario con la industria manufacturera con 22,5%, y el sector de la Construcción con 11,1%. Por su parte, otros sectores como intermediación financiera y Suministro de Electricidad Gas y Agua, destruyeron generaron menos empleos en comparación con el mismo período un año atrás.