



## Pobreza monetaria y condiciones de vida de los hogares de Medellín, 2012

**Departamento Administrativo de Planeación**  
Subdirección de la información  
Observatorio de Políticas Públicas

Medellín, Agosto de 2013



Centro Administrativo Municipal - CAM · Calle 44 No. 52 - 165  
Línea Única de Atención Ciudadanía 44 44 144 Comutador 385 5555  
[www.medellin.gov.co](http://www.medellin.gov.co) Medellín - Colombia

La ciudad más  
**innovadora** del mundo



Alcaldía de Medellín



**Alcaldía de Medellín**  
Departamento Administrativo de Planeación

**Departamento Administrativo de Planeación**  
**Subdirección de la Información, Seguimiento y Evaluación**  
**Observatorio de Políticas Públicas**

Medellín, 2013

JORGE ALBERTO PEREZ JARAMILLO  
Director Departamento Administrativo de Planeación

ANA CATALINA VANEGAS SERNA  
Subdirectora Administrativa  
Subdirección de la Información

DIANA MILENA VÉLEZ ESCOBAR  
Técnico - Desarrollo Económico  
Observatorio de Políticas Públicas

Observatorio de Políticas Públicas de la Alcaldía de Medellín  
Teléfono: (4) 385 58 56  
Correo electrónico: [observatorio.politicaspUBLICAS@medellin.gov.co](mailto:observatorio.politicaspUBLICAS@medellin.gov.co)  
Calle 44 N 52 – 165 Centro Administrativo la Alpujarra – Palacio Municipal  
<http://www.medellin.gov.co/irj/portal/ciudadanos>



GP-CER147968



SC-CER147850



Centro Administrativo Municipal - CAM · Calle 44 No. 52 - 165  
Línea Única de Atención Ciudadanía 44 44 144 Conmutador 385 5555  
[www.medellin.gov.co](http://www.medellin.gov.co) Medellín - Colombia

*La ciudad más*  
**innovadora** *del mundo*



**Alcaldía de Medellín**

## Contenido

|  |    |
|--|----|
| 1. Medidas convencionales de pobreza en Medellín .....   | 6  |
| 2. Medición de Pobreza Monetaria .....   | 7  |
| 1.1 ¿Qué es la pobreza monetaria, y cómo se mide? .....  | 7  |
| 1.2 Resultados para Colombia, Medellín Metropolitana y las principales ciudades de Colombia .....      | 9  |
| 1.2.1 Línea de pobreza y pobreza extrema .....   | 9  |
| 1.2.2 Ingresos per cápita del Hogar .....  | 10 |
| 1.2.3 Incidencia de la pobreza .....   | 12 |
| 1.2.4 Incidencia de la pobreza extrema .....   | 15 |
| 1.3 ¿Qué explica el comportamiento de la pobreza monetaria en el Área Metropolitana de Medellín? ..... | 18 |
| 3 Índice Multidimensional de Condiciones de Vida -IMCV- para Medellín .....                            | 23 |
| 3.1 Resultados del IMCV para Medellín, sus comunas y corregimientos .....                              | 26 |
| 3.1.1 Resultados por Dimensiones del IMCV para Medellín .....  | 32 |
| 3.1.2 IMCV e Incidencia pública .....  | 39 |
| Anexo 1 .....  | 45 |
| Anexo 2 .....  | 46 |

## Lista de gráficos, tablas e ilustraciones

|   |    |
|---|----|
| Gráfico 1. Líneas de pobreza moderada y extrema por Dominio, precios corrientes de 2012 .....   | 9  |
| Gráfico 2. Ingreso per cápita de la unidad de Gasto por Dominio, precios corrientes de 2011 y 2012. Variación anual .....   | 10 |
| Gráfico 3. Ingreso per cápita de la unidad de Gasto para Colombia, Antioquia y principales ciudades, 2012 .....   | 11 |
| Gráfico 4. Gini, principales ciudades 2012 .....  | 12 |
| Gráfico 5. Incidencia de la pobreza para principales dominios de Colombia, Antioquia y Medellín, 2002 - 2012. Porcentaje .....  | 13 |
| Gráfico 6. Incidencia de la pobreza para principales ciudades, 2002 - 2012. Porcentaje .....  | 14 |
| Gráfico 7. Incidencia de la pobreza en Antioquia, 2012. Porcentaje.....   | 15 |
| Gráfico 8. Incidencia de la pobreza extrema para principales dominios de Colombia, Antioquia y Medellín, 2002 - 2012. Porcentaje.....   | 16 |
| Gráfico 9. Incidencia de la pobreza extrema para principales ciudades, 2002 - 2012. Porcentaje .....  | 17 |
| Gráfico 10. Incidencia de la pobreza extrema para principales ciudades, 2011 - 2012. Porcentaje .....   | 18 |
| Gráfico 11. Tasa de crecimiento del PIB de Medellín y de Colombia, y Tasa de desempleo y decrecimiento de la incidencia de la pobreza de Medellín y el Valle de Aburrá, 2002 - 2012 ..... | 19 |
| Gráfico 12. Incidencia de la pobreza extrema en Medellín - Valle de Aburrá e Índice de precios al consumidor de Medellín, 2002 - 2012.....  | 20 |
| Gráfico 13. Variación anual del salario mínimo en Colombia, IPC e Inversión pública social de Medellín 2002 - 2012 .....  | 21 |
| Gráfico 14. Gini para el Área Metropolitana de Medellín, 2002 - 2012 .....  | 22 |
| Gráfico 15. Índice de Calidad de Vida para Medellín e Índice de dependencia económica para Medellín - Valle de Aburrá, 2002 - 2012.....   | 23 |
| Gráfico 16. Índice Multidimensional de Calidad de Vida para Medellín total, urbano y rural, 2010 - 2012 .....   | 27 |
| Gráfico 17. Brechas territoriales del Indicador Multidimensional de Condiciones de Vida – IMCV, 2010 - 2012.....  | 28 |
| Gráfico 18. IMCV por comunas y corregimientos, Medellín 2010 - 2012.....  | 29 |
| Gráfico 19. IMCV y desigualdad entre los hogares de las Comunas y Corregimientos, Medellín 2012.....  | 31 |
| Gráfico 20. Evolución del Indicador Multidimensional de Condiciones de Vida – IMCV, Comunas y Corregimientos 2011 - 2012.....   | 32 |
| Gráfico 21. Porcentaje de participación de cada dimensión en el IMCV, 2012.....   | 33 |
| Gráfico 22. Resultados de las dimensiones del IMCV, Medellín 2011 -2012.....  | 34 |
| Gráfico 23. Brecha en las dimensiones del IMCV para 2012 y el máximo valor a alcanzar en el tiempo, Total Medellín .....  | 35 |

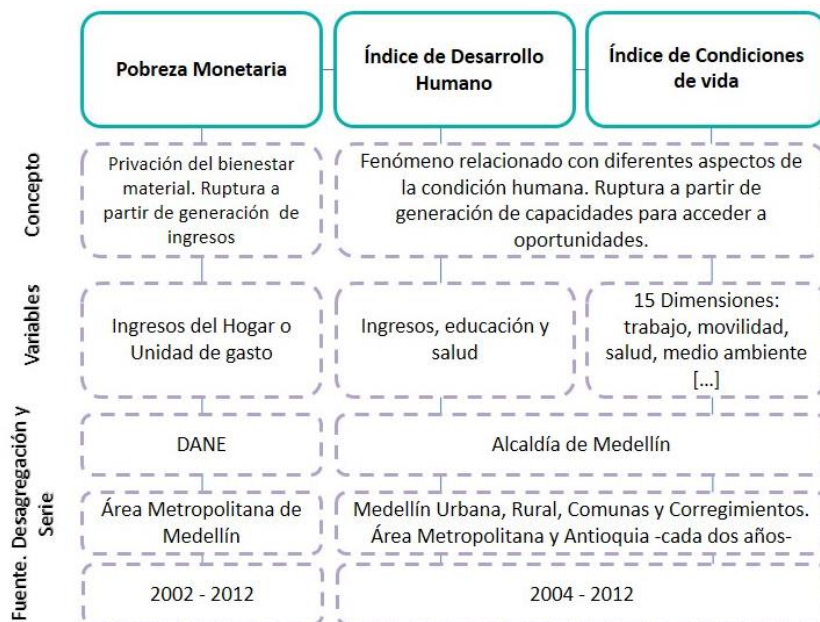
|  |    |
|--|----|
| Gráfico 24. Avance en las dimensiones del IMCV, desigualdad entre los hogares del Total Medellín 2012, e injerencia de la Administración pública local. .... | 36 |
| Gráfico 25. Dimensión de Trabajo del IMCV en su relación con la dinámica económica y el mercado laboral, 2010 - 2012. ....                                   | 37 |
| Gráfico 26. Brecha entre Comunas por dimensiones del Indicador Multidimensional, 2012 .....  | 38 |
| Gráfico 27. Brecha entre Corregimientos por dimensiones del Indicador Multidimensional, 2012 .....   | 39 |
| Gráfico 28. Índice Multidimensional de Condiciones de Vida versus Inversión social per cápita en el año 2012.....  | 41 |
| <br>   |    |
| Tabla 1. Dimensiones del IMCV.....   | 25 |
| Tabla 2. Ficha técnica de la Encuesta de Calidad de Vida.....  | 45 |
| Tabla 2. Resumen estadístico del IMCV comunas y corregimientos, Medellín 2010 - 2012 .....   | 46 |
| <br>   |    |
| Ilustración 1. Metodologías más utilizadas para medir el fenómeno de la pobreza en Medellín .....  | 6  |

## 1. Medidas convencionales de pobreza en Medellín

Tal como documenta la literatura no existe consenso sobre la definición conceptual de la “pobreza”, ya que este fenómeno se encuentra relacionado con diferentes aspectos de la condición humana. En consecuencia, su medición abarca diferentes ámbitos, cuyo rango va desde aproximaciones *subjetivas* basadas en preguntas provenientes de encuestas a los hogares, hasta medidas *objetivas* que se basan en valoraciones monetarias de la pobreza, es decir, en la definición de un nivel de ingreso que sea justamente el necesario para garantizar un estándar de vida mínimo.

Acorde con las mediciones internacionales más utilizada en el cálculo de la pobreza, en Medellín se ha abordado éste fenómeno principalmente a partir del cálculo de tres agregados, tal como lo presenta la siguiente ilustración: a partir de la tradicional medida de pobreza monetaria realizada por el Departamento Administrativo Nacional de Estadística - DANE- para el nivel nacional y principales ciudades y áreas metropolitanas; y a partir de mediciones multivariadas, en las cuales la riqueza, medida a partir del ingreso, es sólo uno de las opciones que las personas tienen para acceder a oportunidades, más no constituye la suma total de la vida.

Ilustración 1. Metodologías más utilizadas para medir el fenómeno de la pobreza en Medellín



Fuente: Departamento Administrativo de Planeación20

Las medidas multidimensionales que buscan aproximarse a las condiciones de vida de las personas y hogares, como lo es el Índice Multidimensional de Condiciones de Vida, o el Índice de Desarrollo Humano, distan sustancialmente de la utilizada por el DANE para medir pobreza monetaria. Mientras esta última utiliza como variable de aproximación el ingreso de los hogares, el cual es susceptible de ser afectada por condiciones a corto plazo, pero que dependen de variables exógenas como el ritmo de crecimiento de la economía, la generación de empleo, y la distribución de la riqueza, pero a su vez de otras de largo plazo como lo es el nivel de educación; la medida por condiciones de vida utiliza diversas variables dentro de las cuales subyacen algunas como educación o salud, entre otras, que constituyen variables estructurales susceptibles de ser afectadas en mayor medida en el largo plazo.

Debido a que las variables que componen dichos agregados, la metodología utilizada para su cálculo, así como los factores que inciden sobre su evolución son diferentes, el comportamiento de estos indicadores puede diferir, y en todo caso, constituyen aproximaciones complementarias al fenómeno de la pobreza.

## 2. Medición de Pobreza Monetaria

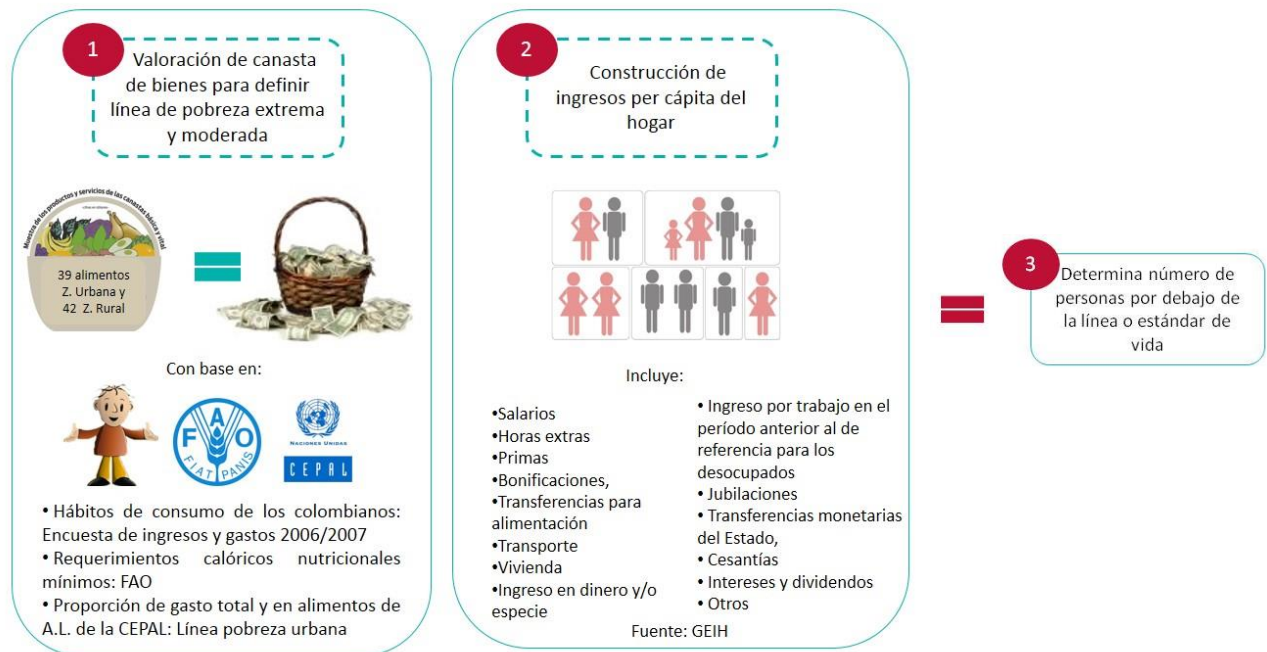
### 1.1 ¿Qué es la pobreza monetaria, y cómo se mide?

La medición de Pobreza Monetaria estudia las condiciones de vida de los habitantes a partir de los ingresos del hogar o unidad de gasto. Para ello se define un nivel de ingreso mínimo necesario para garantizar un estándar de vida, consistente en la valoración de una canasta de bienes, estimado principalmente con base en los hábitos de consumo del promedio de la población colombiana y los requerimientos calóricos nutricionales mínimos.

Para determinar la incidencia de la pobreza, o proporción de personas por debajo de dicha línea o estándar de vida, es preciso construir el agregado de ingresos del hogar o de la unidad de gasto. El cual trata de incorporar el mayor número de fuentes de ingresos posible para acercarse a la realidad de los hogares. Para ello se incluye por ejemplo, salarios, horas extras, primas, bonificaciones, transferencias para alimentación, transporte, vivienda, ingreso en dinero y/o especie, ingreso por trabajo en el período anterior al de referencia para los desocupados, pero además jubilaciones, transferencias monetarias del Estado, cesantías, intereses y dividendos, entre otros.

Adicionalmente, se realizan algunas correcciones a los ingresos a través de métodos de imputación cuando existe omisión, valores extremos, ceros falsos, y existe propiedad o usufructo de la vivienda. Finalmente, se calcula la proporción de personas que se encuentran por debajo de tal estándar de vida o línea de pobreza moderada y extrema.

Figura 1. Metodología para calcular pobreza monetaria



Fuente: Departamento Administrativo de Planeación con base en DANE

Esta nueva metodología de medición de la pobreza monetaria y la desigualdad en Colombia, respecto a la de años anteriores, ofrece una medición de la pobreza más precisa y actualizada (técnica y empíricamente), debido a que la construcción de la línea de pobreza utiliza una base estadística más reciente de los hábitos de consumo de los colombianos (ENIG 2006-07 vs. ENIG 1994-95); e incorpora los adelantos metodológicos más recientes y aceptados por expertos internacionales.



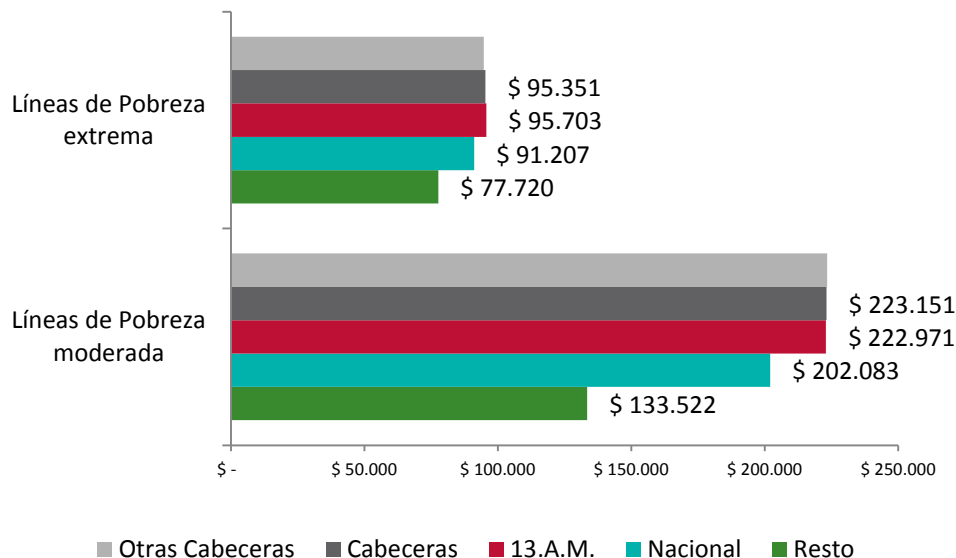
## 1.2 Resultados para Colombia, Medellín Metropolitana y las principales ciudades de Colombia

### 1.2.1 Línea de pobreza y pobreza extrema

Tal como muestra el siguiente gráfico, para el año 2012, la definición de un nivel de ingreso mínimo necesario para garantizar un estándar de vida, o también denominada línea de pobreza se ubicó en 202.083 pesos para el dominio Nacional, 222.971 pesos para las 13 principales ciudades y áreas metropolitanas y 133.522 pesos para el área rural o resto, ingresos por debajo de los cuales una persona es considerada monetariamente pobre dependiendo de su domicilio.

Por su parte, la línea de extrema pobreza correspondiente al costo de los alimentos que proveen los requerimientos calóricos mínimos para sustentar a una persona, que para el año 2012, se ubicó en 91.207 pesos para el dominio Nacional, 95.703 pesos para las 13 principales ciudades y áreas metropolitanas y 77.720 pesos para el área rural o resto, ingresos por debajo de los cuales una persona es considerada monetariamente pobre dependiendo de su domicilio.

Gráfico 1. Líneas de pobreza moderada y extrema por Dominio, precios corrientes de 2012

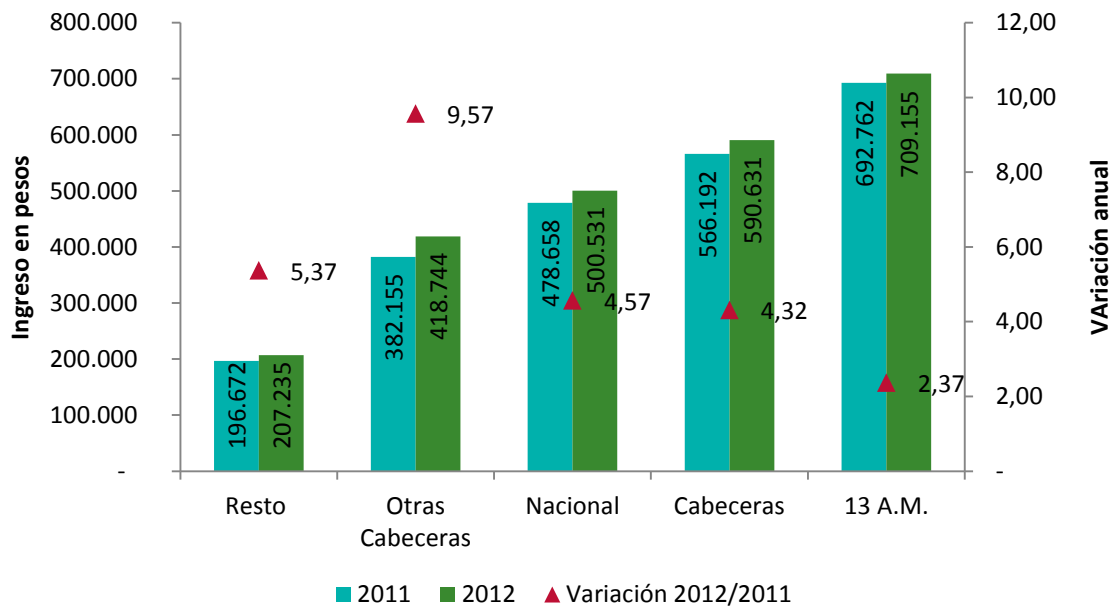


Fuente: Departamento Administrativo Nacional de Estadística DANE, 2013

### 1.2.2 Ingresos per cápita del Hogar

La siguiente gráfica indica que el ingreso promedio de los colombianos para el año 2012 equivalió a 500.531 pesos, siendo los habitantes de las principales áreas metropolitanas los de mayores ingresos con 709.155 pesos, seguida por las cabeceras municipales con 590.631 pesos.

Gráfico 2. Ingreso per cápita de la unidad de Gasto por Dominio, precios corrientes de 2011 y 2012. Variación anual



Fuente: Departamento Administrativo Nacional de Estadística DANE, 2013

Por su parte entre principales ciudades, los habitantes promedio de Bogotá, y de las Áreas metropolitanas de Bucaramanga, Medellín y Manizales tienen mayores niveles de ingreso, mientras los de Cúcuta, Pasto y Montería los menores.

Gráfico 3. Ingreso per cápita de la unidad de Gasto para Colombia, Antioquia y principales ciudades, 2012



Fuente: Departamento Administrativo Nacional de Estadística DANE, 2013

Medellín - Área Metropolitana incluidos los siguientes Municipios: Medellín, Caldas, La Estrella, Sabaneta, Itagüí, Envigado, Bello, Girardota, Copacabana y Barbosa.

Si bien Bogotá y Medellín tienen mayores niveles promedio de ingresos, es preciso anotar que son ciudades con altos niveles de desigualdad en la distribución de los ingresos. Que medido a partir del Coeficiente de Gini -cuyos valores oscilan entre 0 y 100, donde 0 corresponde a la perfecta igualdad y 100, a la perfecta desigualdad- ocupan el cuarto y quinto lugar, respectivamente, de mayor desigualdad entre las principales ciudades y áreas metropolitanas.

Gráfico 4. Gini, principales ciudades 2012



Fuente: Departamento Administrativo Nacional de Estadística DANE, 2013

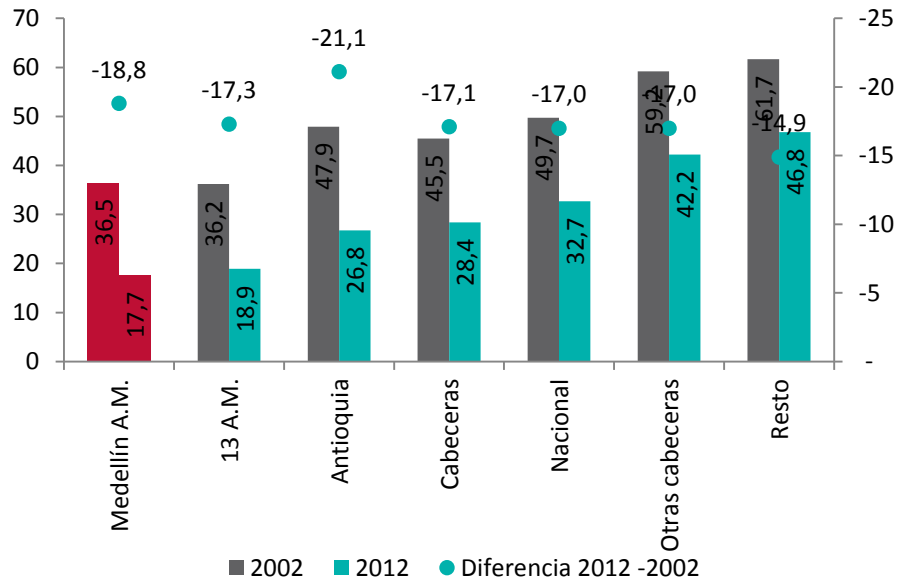
### 1.2.3 Incidencia de la pobreza

La siguiente gráfica presenta la proporción de personas sobre la población total que se encuentran por debajo de la línea de pobreza para los diferentes dominios territoriales, Medellín y Antioquia.

Se evidencia que la pobreza nacional anual ha tenido una tendencia decreciente entre 2002 y 2012, ubicándose en el último año en 32,7% de la población, es decir 15.232.256 de personas, después del 49,4% presentado en 2002. Por su parte, las 13 áreas metropolitanas en conjunto son las que comparativamente albergan una menor proporción de personas por debajo de la línea de pobreza, que para 2012 alcanzó 18,9% de la población total, siendo a su vez el dominio que mayor disminución de pobreza alcanzó entre 2002 y 2012 con una reducción de 17,3pp -puntos porcentuales-.

En 2012 el área rural o resto municipal fue el dominio que mayor incidencia de pobreza presentó con 46,8%, incluso presentado un leve incremento con relación a 2011 año en el cual el valor fue de 46,1%. La brecha entre la pobreza rural y urbana se acentuó con el tiempo: mientras que para 2002 la divergencia entre Cabecera y Resto era de 16,2pp en el año 2010 ascendió a 19,2pp, y en el 2011 fue de 18,4pp.

Gráfico 5. Incidencia de la pobreza para principales dominios de Colombia, Antioquia y Medellín, 2002 - 2012. Porcentaje

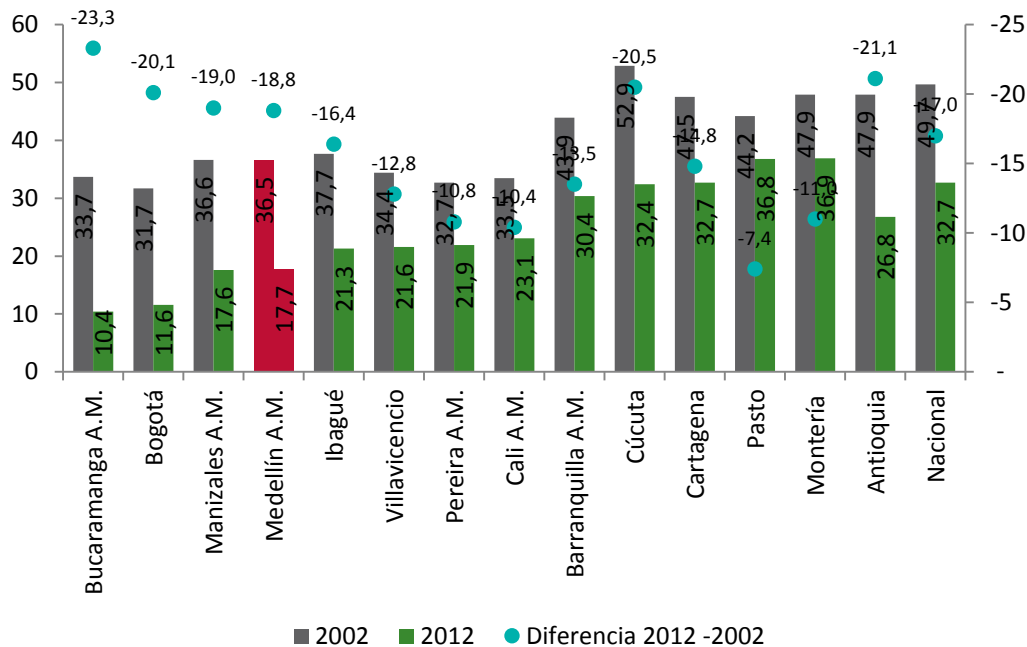


Fuente: Departamento Administrativo Nacional de Estadística DANE, 2013

En el año 2012, entre las principales ciudades y áreas metropolitanas, Montería, Pasto, Cartagena y Cúcuta fueron en su orden las ciudades que mayor proporción de personas en situación de pobreza tuvieron con relación al promedio, por su parte, las ciudades con menor proporción de personas en dicha condición fueron Bucaramanga con 10,4%, Bogotá con 11,6%, seguido por Manizales (17,6 %) y Medellín (17,7%).

Por su parte las ciudades que mayor reducción de pobreza tuvieron entre 2002 y 2012, fueron Bucaramanga, Cúcuta, Bogotá, Manizales, mientras que ciudades como Pasto, Cali, y Pereira tuvieron las menores reducciones.

Gráfico 6. Incidencia de la pobreza para principales ciudades, 2002 - 2012. Porcentaje

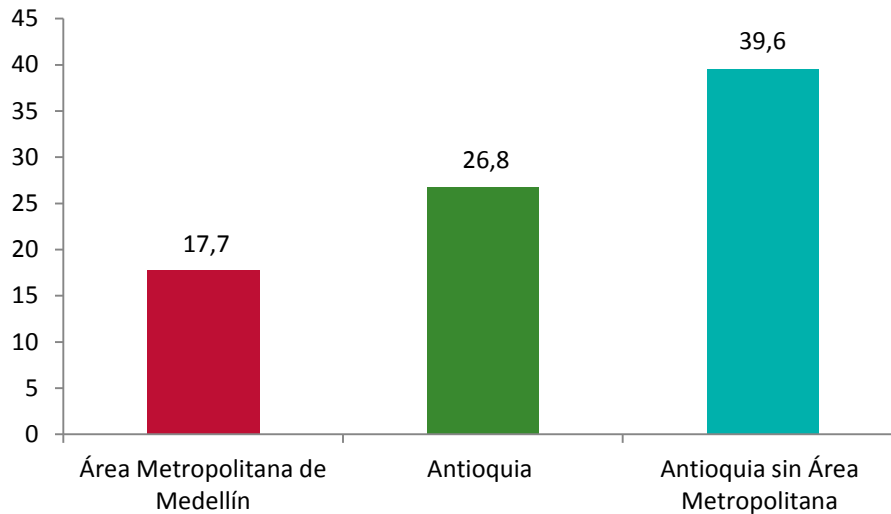


Fuente: Departamento Administrativo Nacional de Estadística DANE, 2013

El Área Metropolitana de Medellín logró disminuir la incidencia de la pobreza de 36,5% de la población en 2002 a 17,7% en 2012, lo que indica que 644.080 personas de una proyección de 3.638.869 personas en 2012, se encuentran en condiciones de pobreza. Entre tanto los datos para Antioquia indican que 26,8% del total de la población de 6.221.817, es decir, 1.666.537 son pobres.

El siguiente gráfico evidencia que si bien existe una concentración poblacional del 60% del Departamento en el Área Metropolitana, la incidencia de la pobreza moderada en Antioquia excluyendo la del Área Metropolitana registra mayores niveles, lo cual indica una ventaja en la presencia de mayor concentración económica, y de oportunidades de generación de ingresos en las ciudades, con relación a los municipios de menores dinámicas.

Gráfico 7. Incidencia de la pobreza en Antioquia, 2012. Porcentaje



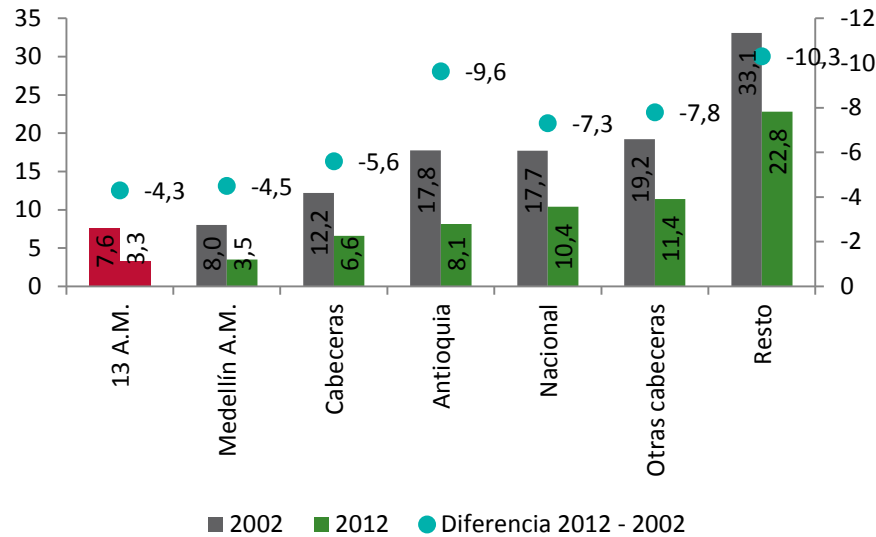
Fuente: Departamento Administrativo de Planeación con base en DANE, 2013.

#### 1.2.4 Incidencia de la pobreza extrema

Para el año 2012, las personas que tuvieron ingresos inferiores a 91.207 pesos catalogadas como personas en situación de indigencia o en pobreza monetaria extrema, correspondieron a 10,4% de la población, un total de 4.844.510 personas en todo el país.

La pobreza extrema nacional pasó de 17,7% en 2002 a 10,4% para 2012, presentando una tasa promedio anual de decrecimiento del 6,7%. En 2012 el área rural o resto municipal fue el dominio que mayor incidencia de la pobreza extrema presentó con 22,8%, incluso presentado un leve incremento con relación a 2011 año en el cual el valor fue de 21,1%. Al igual que con la incidencia de la pobreza moderada, las 13 áreas metropolitanas en conjunto presentaron la menor proporción de pobreza extrema con 3,3%.

Gráfico 8. Incidencia de la pobreza extrema para principales dominios de Colombia, Antioquia y Medellín, 2002 - 2012. Porcentaje



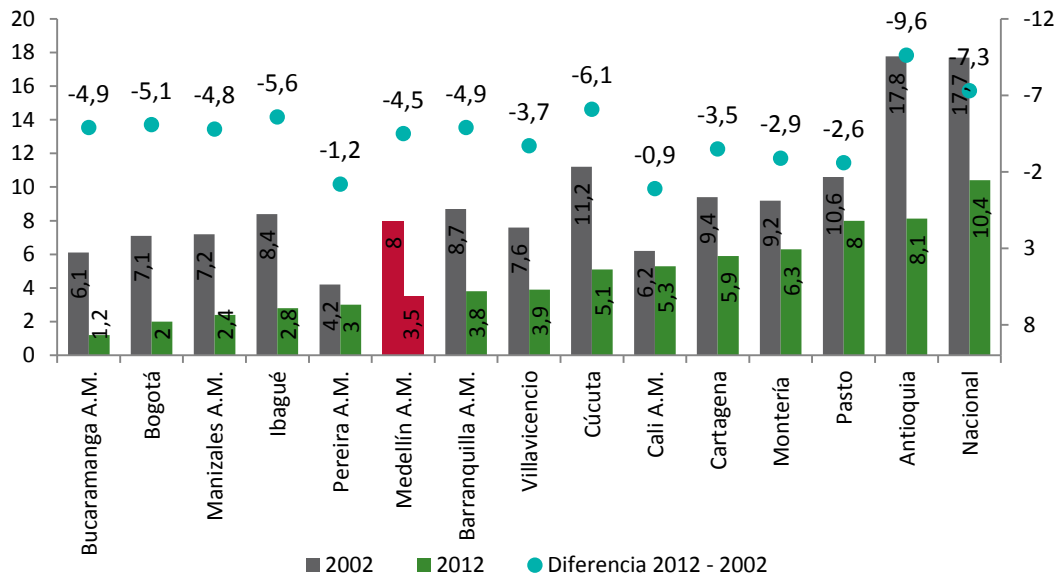
Fuente: Departamento Administrativo Nacional de Estadística DANE, 2013

Por su parte, la siguiente gráfica presenta la evolución de la pobreza extrema en las principales ciudades y áreas metropolitanas, mostrando una disminución para todas las ciudades en el período 2002 - 2012. En el último año las ciudades con una proporción mayor de personas en situación de pobreza extrema fueron en su orden Pasto, Montería, Cartagena y Cali; mientras Bucaramanga, Bogotá, Manizales, e Ibagué, fueron las ciudades con menor proporción. La mayor reducción de proporción de personas por debajo de la línea de pobreza extrema entre 2002 y 2012, las tuvieron Cúcuta, Ibagué, Bogotá y Barranquilla.

Por su parte el Área Metropolitana de Medellín logró disminuir la incidencia de la pobreza extrema de 8,0% a 3,5% de la población, lo que indica que 127.360 personas de un total de 3.638.869 personas en 2012, tuvieron ingresos suficientes para acceder a una canasta básica de alimentos. Entre tanto los datos para Antioquia indican que 8,1% del total de la población de 6.221.817, es decir 503.967 estuvieron en dicha condición.



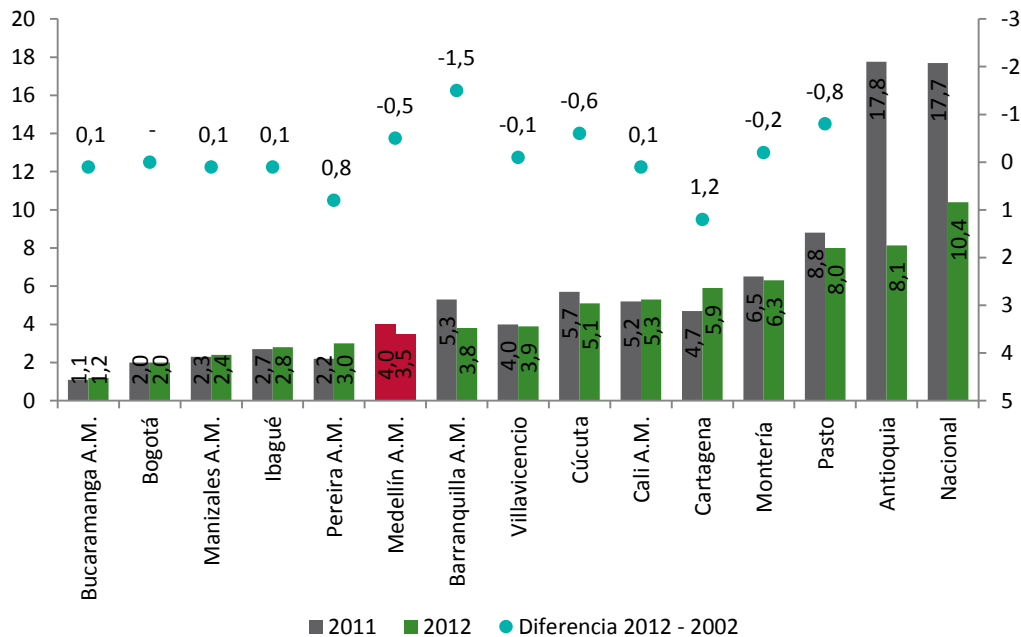
Gráfico 9. Incidencia de la pobreza extrema para principales ciudades, 2002 - 2012. Porcentaje



Fuente: Departamento Administrativo Nacional de Estadística DANE, 2013

Si bien existe una tendencia decreciente en la incidencia de la pobreza extrema para el período 2002 - 2012, el último año con relación al año 2011 presenta para algunas ciudades incrementos, siendo éste los casos de Cartagena y Pereira con mayores incrementos, y Bucaramanga, Manizales, Ibagué y Cali en menor medida.

Gráfico 10. Incidencia de la pobreza extrema para principales ciudades, 2011 - 2012. Porcentaje



Fuente: Departamento Administrativo Nacional de Estadística DANE, 2013

### 1.3 ¿Qué explica el comportamiento de la pobreza monetaria en el Área Metropolitana de Medellín?

La tasa promedio de crecimiento anual de 5,8% del Producto Interno Bruto -PIB- de Medellín para el periodo 2005 - 2012, por encima de la tasa de crecimiento de 4,8% del PIB Colombiano, evidencia una gran fortaleza de la economía local, así como dependencia del ciclo económico nacional y por ende internacional.

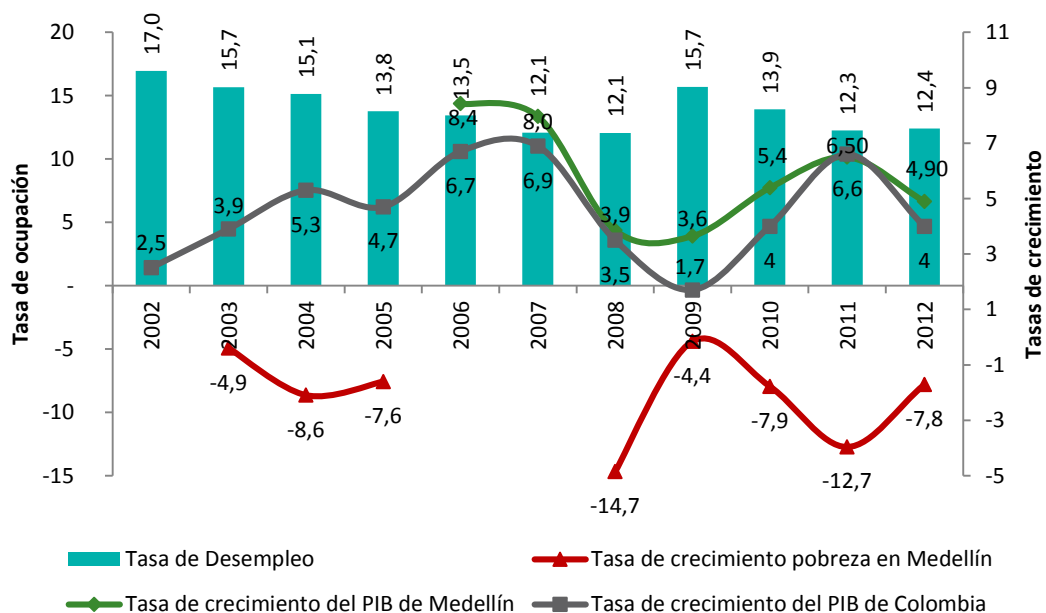
En coherencia con el comportamiento del ciclo económico nacional, para mediados de la primera década del siglo la economía de Medellín presenta una recuperación económica evidente en la tasa de crecimiento de 8,5%, que se ve menguada para el año 2009 por la repercusión de la crisis financiera mundial, y las restricciones comerciales impuestas por Venezuela a los productos colombianos.

En este lapso de tiempo, el comportamiento del mercado laboral estuvo acorde con el ciclo económico. Así para 2002, después de la crisis económica de finales de los noventa se presenta una significativa tasa de desempleo de 17,0%, con una progresiva recuperación

hasta 2008, año a partir del cual las condiciones de generación de empleo no alcanzan a cubrir la creciente participación de la población en el mercado laboral, generando una tasa de desempleo de 15,7%.

Tal como presenta la siguiente gráfica en la línea roja la tasa de crecimiento de la pobreza presenta una tendencia acorde con el comportamiento económico de la ciudad y el país, y la generación de empleo, ya que estos factores logran incidir en las condiciones de generación de ingresos de los hogares. De hecho es factible observar que la Incidencia de la pobreza decrece en mayor medida en los años auge económico: -8,6% en 2004 y -12,7% en 2011; mientras decrece en menor medida en los años de crisis económica: 4,9% en 2003 y 4,4% en 2009.

Gráfico 11. Tasa de crecimiento del PIB de Medellín y de Colombia, y Tasa de desempleo y decrecimiento de la incidencia de la pobreza de Medellín y el Valle de Aburrá, 2002 - 2012



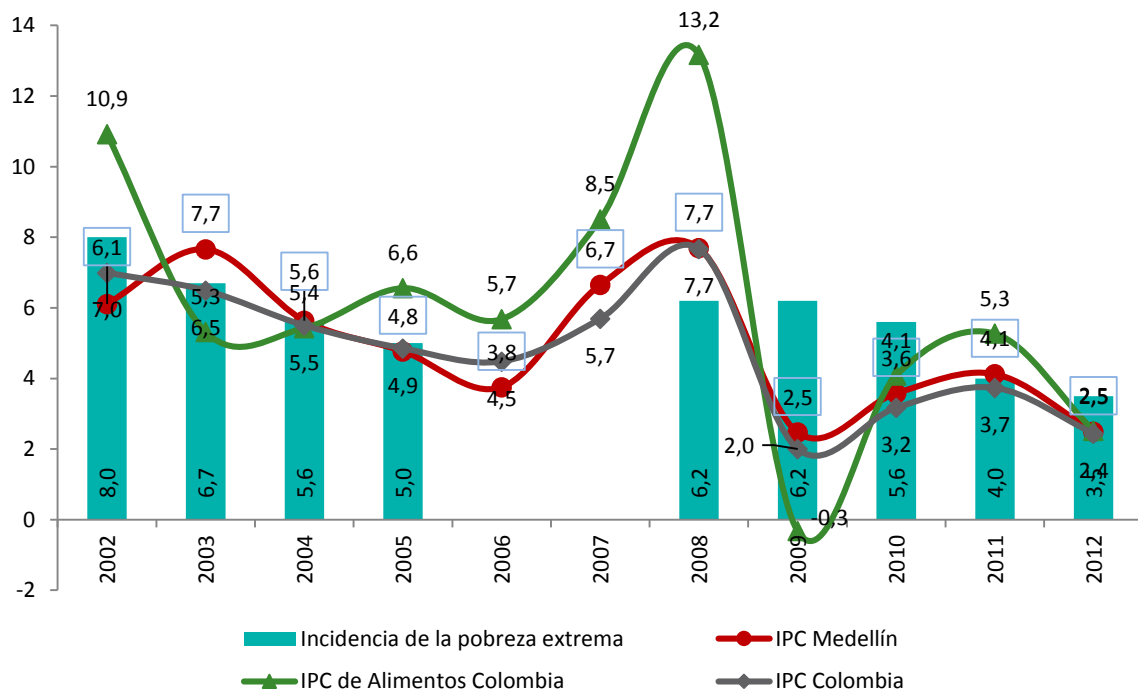
Fuente: Departamento Administrativo Nacional de Estadística DANE, 2013. Departamento Administrativo de planeación, Alcaldía de Medellín.

La inflación es otro determinante del comportamiento de la incidencia de la pobreza, y en especial de la pobreza extrema. Tal como evidencia la siguiente gráfica, en el período de referencia la variación del Índice de precios al consumidor - IPC- en Medellín ha estado relativamente estable oscilando alrededor de 5%, y por encima de la variación promedio de 4,8% anual del IPC que presenta Colombia, lo que implica que el poder adquisitivo de una

persona residente en Medellín debe crecer en mayor medida que el de una persona promedio en Colombia, situación que se puede deber al mayor costo de vida que se asume en ciudades de mayor tamaño, pero que puede afectar la incidencia de la pobreza.

De hecho el paso de la pobreza extrema de 5,0% en 2005 a 6,2% en 2008, tiene una posible explicación en el aumento de la inflación de alimentos por encima de la inflación total, ya que cuando esto ocurre los más afectados son quienes perciben un menor ingreso pues el gasto en consumo de alimentos constituye una mayor porción dentro del gasto total cuanto menor es el ingreso.

Gráfico 12. Incidencia de la pobreza extrema en Medellín - Valle de Aburrá e Índice de precios al consumidor de Medellín, 2002 - 2012



Fuente: Departamento Administrativo Nacional de Estadística DANE, 2013. Banco de la Republica, 2013.

Es preciso destacar que un fenómeno que pudo haber incidido positivamente sobre el poder adquisitivo de los hogares, ha sido la mayor variación del salario mínimo con un promedio anual de 6,4%, sobre la variación de la tasa de inflación de Medellín, equivalente a 5,0%. De igual manera, el nivel de gasto público social per cápita que ha tenido la Administración pública local, a través de la implementación de los Planes de Desarrollo, ha tenido un comportamiento creciente, que pasó de 472.403 pesos por habitante en 2004 a 1.134.700

en 2012, lo cual incluso pudo haber compensado el deterioro de los ingresos de la población con motivo de la reciente crisis económica.

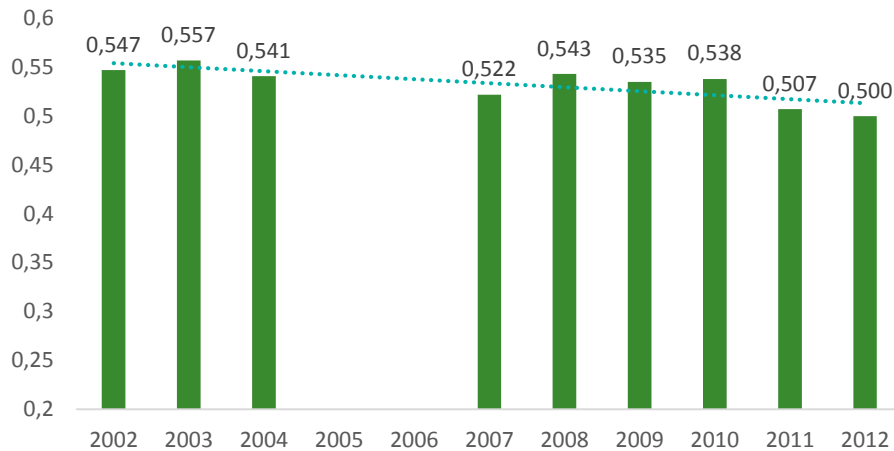
Gráfico 13. Variación anual del salario mínimo en Colombia, IPC e Inversión pública social de Medellín 2002 - 2012



Fuente: Departamento Administrativo Nacional de Estadística DANE, 2013.

Adicionalmente, la disminución de la desigualdad en la distribución de los ingresos en Medellín - Valle de Aburrá, medido a partir del Coeficiente de Gini -cuyos valores oscilan entre 0 y 100, donde 0 corresponde a la perfecta igualdad y 100, a la perfecta desigualdad- muestra que el coeficiente pasó de 0,557 en 2003 a 0,500 en 2012, lo cual favorece la distribución de los ingresos, las oportunidades y la incidencia de la pobreza monetaria.

Gráfico 14. Gini para el Área Metropolitana de Medellín, 2002 - 2012



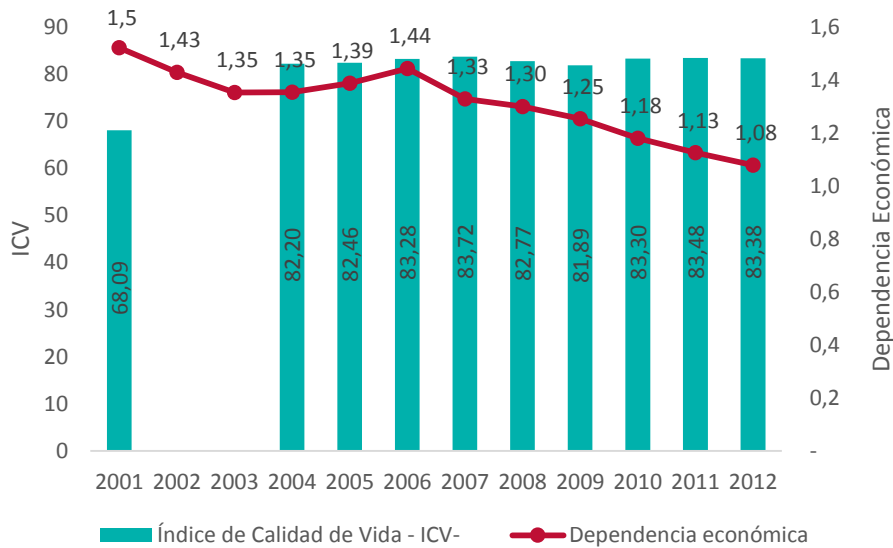
Fuente: Departamento Administrativo Nacional de Estadística DANE, 2013.

Si bien el crecimiento económico, y las dinámicas laborales pudieron haber sido la causa principal del incremento en el ingreso per cápita de los hogares, lo que se tradujo en una disminución de la incidencia de pobreza, existen otros factores económicos y sociales que se escapan al nivel macroeconómico y que pueden incidir en la generación de oportunidades y por ende de ingresos de los hogares.

Por ejemplo el siguiente gráfico presenta dos variables que pueden repercutir sobre la incidencia de la pobreza. De un lado, la disminución en el Indicador de dependencia económica, medido como la razón entre el número de inactivos, desempleados y personas por fuera de edad laboral sobre el total de ocupados, el cual evidencia la carga económica que tienen los empleados respecto del resto de la población; y que para el caso de Medellín presenta una tendencia decreciente que indica que si bien para el año 2002, por cada ocupado había aproximadamente dos personas dependientes, para 2012 esta cifra baja a una persona. Este fenómeno puede ser explicado por un menor tamaño del hogar, y una mayor participación de los miembros distintos al jefe del hogar en el mercado laboral, que favorablemente encontraron empleo, lo cual indica una mayor generación de ingresos per cápita por hogar.

De otro lado, el Índice de Calidad de Vida -ICV-, sugiere que las condiciones de vida de los hogares de Medellín han mejorado al pasar de un ICV de 68,1 sobre 100 en 2001 a 83,4 en 2012, fenómeno acarreado por mejoras en el stock de capital humano, capital físico, capital social, y acceso a servicios básicos, lo cual también incide en la generación de mayores oportunidades, y por ende mejores oportunidades de generación de ingresos.

Gráfico 15. Índice de Calidad de Vida para Medellín e Índice de dependencia económica para Medellín - Valle de Aburrá, 2002 - 2012



Fuente: Departamento Administrativo Nacional de Estadística DANE, 2013.

### 3 Índice Multidimensional de Condiciones de Vida -IMCV- para Medellín

En el año 2001, el Departamento Administrativo de Planeación -DAP- del Municipio de Medellín, realizó una Encuesta de Calidad de Vida (ECV), en la que se recopiló información relevante sobre las características de los niveles de vida de los habitantes, de los hogares y de las viviendas del Municipio de Medellín, teniendo como base la información proporcionada por esta encuesta y con el fin de medir las condiciones de vida de los hogares en la ciudad a nivel de comunas y de corregimientos, se calculó el Indicador de Calidad de Vida - ICV.

A partir del año 2004, se ha calculado anualmente el ICV con la información proporcionada por la ECV, con el fin de continuar investigando la evolución de éste con respecto a las halladas en el 2001. Las variables que se han considerado para el cálculo del Indicador de Calidad de Vida (ICV) en las comunas y corregimientos de Medellín, están centradas en el Capital físico, Acceso a servicios públicos, Capital humano, Aspectos demográficos y Capital social.

El Indicador de Calidad de Vida “busca dar un paso adelante en la comprensión y en la medición de las dimensiones del bienestar”.

No obstante, en los últimos años las dimensiones del ICV para Medellín y sus Comunas y Corregimientos han alcanzado su máximo nivel de explicación a nivel estadístico, lo cual se ha visto reflejado en los resultados obtenidos; por ello a partir del 2010, el Departamento Administrativo de Planeación calculó el Indicador Multidimensional de Condiciones de Vida -IMCV- en el cual se incorporan nuevas dimensiones que permiten profundizar y actualizar las mediciones de calidad de vida de los hogares, considerando en total 42 variables las cuales son resumidas o agrupadas en 15 dimensiones, las cuales son obtenidas mediante el uso de técnicas estadísticas multivariadas, entre estas dimensiones se tienen: la percepción de los hogares en cuanto a la seguridad, el medio ambiente, la movilidad, la participación en diversas actividades políticas y sociales, vulnerabilidad, entre otras.

Las mediciones multidimensionales, generalmente están relacionadas con la incorporación de la información dada por las variables en un índice compuesto y las técnicas del análisis estadístico multivariado. Esto con la intención de que sean los datos mismos, los que digan cuáles de las variables seleccionadas son relevantes y significativas en cada dimensión y cuáles son sus ponderaciones óptimas de tal forma que se extraigan de ellas la máxima explicación, en lugar de hacer suposiciones subjetivas a priori (como es el caso del indicador de Oxford).

Para Medellín, se calculó el Indicador Multidimensional de Condiciones de Vida, por el método de las componentes principales, el cual hace parte de las técnicas estadísticas multivariadas más utilizadas en la construcción de este tipo de indicadores. Este indicador, tiene la ventaja de brindar información sobre el comportamiento y la evolución de las condiciones de vida de los hogares de la ciudad reflejadas en las 42 variables seleccionadas previamente. El indicador toma valores entre 0 y 100, donde los valores cercanos a 100 hace referencia a los hogares que tienen mejor condiciones o calidad de vida y los cercanos a 0 refiere a los hogares con menor condiciones o calidad de vida.

A continuación se mencionan algunas de las etapas de la metodología utilizada para la construcción del IMCV del Municipio de Medellín:

1. Selección de las 42 variables que componen las 15 dimensiones de las condiciones de vida.
2. Aplicación de la técnica de Cuantificación óptima a las categorías de las variables cualitativas y obtención de las transformaciones óptimas para las variables cuantitativas en su forma de medida estándar.



3. Aplicación de la técnica del Análisis de Componentes Principales a los datos obtenidos, a partir de la cual se selecciona la primera componente principal, que contiene la mayor cantidad de información de las variables originales y que representa el Indicador Multidimensional de Condiciones de Vida.
4. Normalización del indicador para que tome valores entre 0 y 100, donde los hogares con valores cercanos a 100 se consideran con mejores condiciones de vida y los cercanos a 0 con menores condiciones de vida.

Las dimensiones consideradas para la construcción del IMCV para Medellín y las variables que las componen son las siguientes:

Tabla 1. Dimensiones del IMCV

| Dimensiones                    | Variables   |
|--------------------------------|---|
| 1. Entorno y calidad vivienda  | Estrato de la vivienda.   |
|                                | Calidad de la vivienda (vivienda con materiales inadecuados por estrato). |
| 2. Acceso a servicios públicos | Número de servicios públicos.   |
|                                | Número de servicios públicos suspendidos.                                 |
| 3. Medio ambiente              | Percepción de la contaminación del aire.                                  |
|                                | Percepción de la contaminación de las quebradas.                          |
|                                | Percepción de la contaminación por basuras.                               |
|                                | Percepción de la contaminación por ruido.                                 |
| 4. Escolaridad                 | Percepción de la arborización   |
|                                | Escolaridad del jefe.   |
| 5. Desescolarización           | Escolaridad del cónyuge.  |
|                                | Desescolarización de menores 3 a 12 años.                                 |
| 6. Movilidad                   | Desescolarización de jóvenes entre 13 y 18 años.                          |
|                                | Percepción de las vías y del transporte público.                          |
| 7. Capital físico del hogar    | Calidad del transporte público.   |
|                                | Número de vehículos con 5 años o menos.                                   |
|                                | Número de electrodomésticos.  |
|                                | Número de celulares.  |
| 8. Participación               | Tenencia de la vivienda por estrato.                                      |
|                                | Proporción de votantes en el hogar.                                       |
|                                | Conocimiento en política del jefe del hogar.                              |
| 9. Libertad y seguridad        | Percepción sobre la libertad de expresión.                                |
|                                | Percepción sobre la libertad de trasladarse dentro del barrio o vereda.   |
|                                | Percepción sobre la seguridad.  |
| 10. Vulnerabilidad             | Hacinamiento.   |

|                                      |  |
|--------------------------------------|--|
| 11. Salud                            | Alimentación de los niños.   |
|                                      | Alimentación de los adultos.   |
|                                      | Número de niños.   |
|                                      | Número de mayores de 70 años.  |
|                                      | Mujer cabeza de hogar por estrato.                                     |
|                                      | Deserción de menores entre 6 y 12 años.                                |
|                                      | Deserción de menores entre 13 y 18 años.                               |
|                                      | Percepción sobre el acceso a la salud y la calidad servicios de salud. |
| 12. Trabajo                          | Proporción de personas en el hogar con sistema de salud contributiva.  |
|                                      | Sistema de salud del jefe del hogar.                                   |
|                                      | Duración del trabajo.  |
| 13. Recreación                       | Carga económica del hogar.   |
|                                      | Participación en actividades deportivas.                               |
|                                      | Participación en actividades recreativas.                              |
| 14. Percepción de la calidad de vida | Participación en actividades culturales.                               |
|                                      | Percepción de calidad de vida.   |
| 15. Ingresos                         | Medidos por los gastos per cápita en el hogar.                         |

Fuente: Departamento Administrativo de Planeación Municipal.

### 3.1 Resultados del IMCV para Medellín, sus comunas y corregimientos

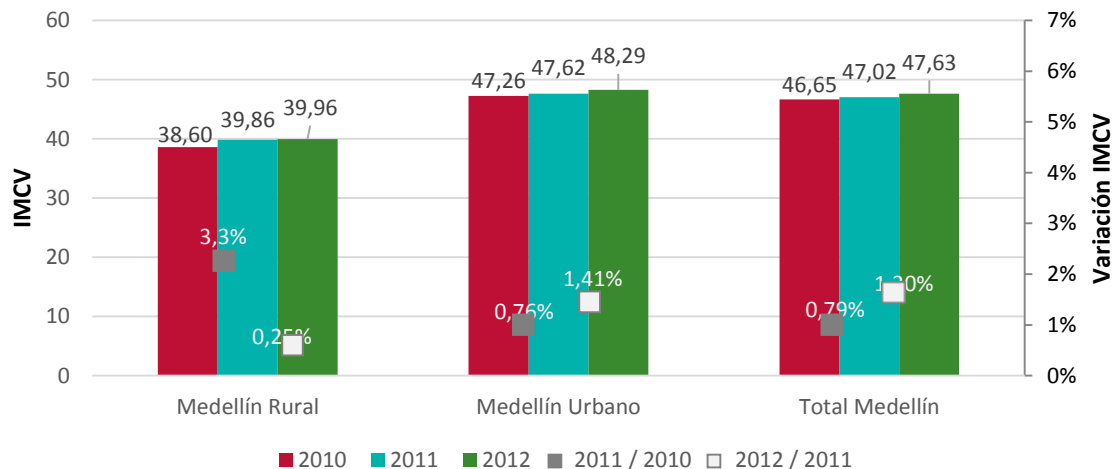
Las condiciones de vida de los hogares de Medellín han evolucionado positivamente entre los años 2010 y 2012, evidenciando un crecimiento promedio anual de 1,05% para el total Medellín, 1,08% para el total urbano, y 1,76% para el total rural, lo que implica un avance generalizado en el cierre de brechas entre las áreas rurales y urbanas.

Por su parte, el IMCV para el año 2012 indica que la calidad de vida promedio para los hogares de la ciudad fue de 47,63 puntos sobre un máximo de 100 puntos posibles, y 91,62 puntos observables, es decir, el hogar con más baja calidad de vida en la ciudad obtuvo 13,34 puntos, mientras el hogar con mayor calidad de vida alcanzó 91,62 puntos.

Tal como señala el siguiente gráfico, para el año 2012 el IMCV para el total Medellín de 47,63 puntos y el total urbano con 48,29 puntos, presentaron crecimientos de 1,30% y 1,41%, respectivamente, en comparación con los resultados para el año 2011, superando las variaciones de cerca 0,8% que presentaron un año atrás; en contraste el IMCV para el

total rural con 39,96 puntos alcanzó un menor crecimiento con 0,25% en el año 2012 respecto a 2011, con relación a 3,3% alcanzado en 2011 respecto a 2010.

Gráfico 16. Índice Multidimensional de Calidad de Vida para Medellín total, urbano y rural, 2010 - 2012



Fuente: Departamento Administrativo de Planeación Municipal, Encuestas de Calidad de Vida Medellín 2010-2012

Es de resaltar que en términos generales existe una tendencia positiva en la evolución de los indicadores entre el período 2010 - 2012 frente al cumplimiento de brechas entre las Comunas y Corregimientos, sin embargo cuando se compara las condiciones de vida de los Hogares de las comunas y del os Corregimientos se encuentran grandes desigualdades (Gráfico 17).

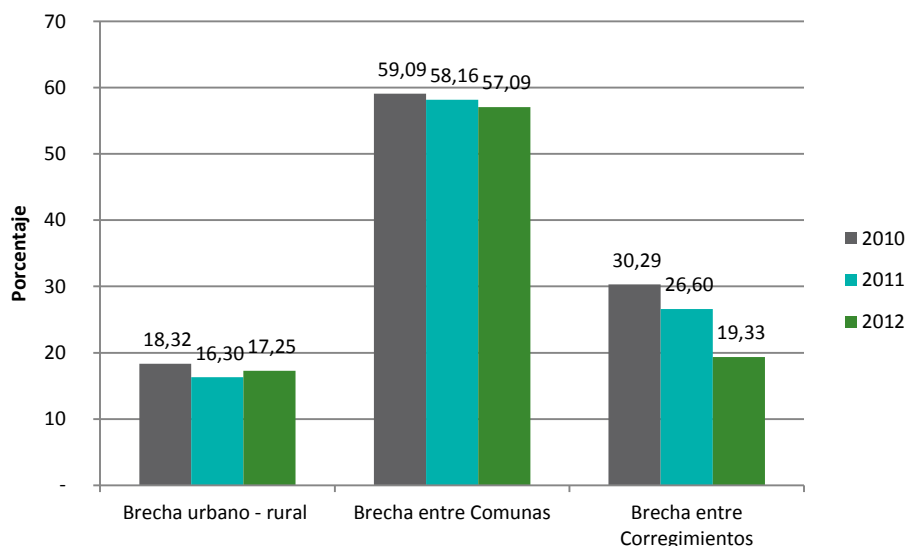
De un lado, el mayor crecimiento del IMCV urbano con relación al rural en el año 2012, respecto a lo ocurrido un año atrás, cambia un poco las desigualdades entre estos dos niveles territoriales. Las brechas entre Comunas y corregimientos, evidencian que mientras en el año 2011, un hogar promedio de la zona urbana, entendida ésta como suma de los valores medios del Indicador Multidimensional de Condiciones de Vida en todas las Comunas, obtuvo 16,3% mejores condiciones de vida con relación a un hogar promedio de la zona rural, entendida como suma de Corregimientos, en 2012 esa brecha incrementa levemente a 17,2%.

No obstante, las mayores brechas entre las condiciones de vida de los hogares de Medellín, no se encuentran entre los que viven en las Comunas y aquellos que habitan los Corregimientos, de hecho las mayores brechas se encuentran al interior de las Comunas. En otras palabras, un hogar promedio de la Comuna con mejores condiciones de vida, o

sea un hogar ubicado en El Poblado, presenta en promedio 57,09% mejores condiciones de vida, respecto a un hogar promedio de Popular, la comuna con menores condiciones de vida.

Por su parte, los Corregimientos evidencian un gran avance en el cierre de tales desigualdades, ya que en el año 2010 un hogar promedio del Corregimiento con mejores condiciones de vida, o sea Santa Elena, presentaba en promedio 30,29% mejores condiciones de vida, respecto a un hogar promedio del corregimiento con menores condiciones de vida, o sea Palmitas, en el año 2012 dicha brecha disminuyó a 19,33%.

Gráfico 17. Brechas territoriales del Indicador Multidimensional de Condiciones de Vida – IMCV, 2010 - 2012

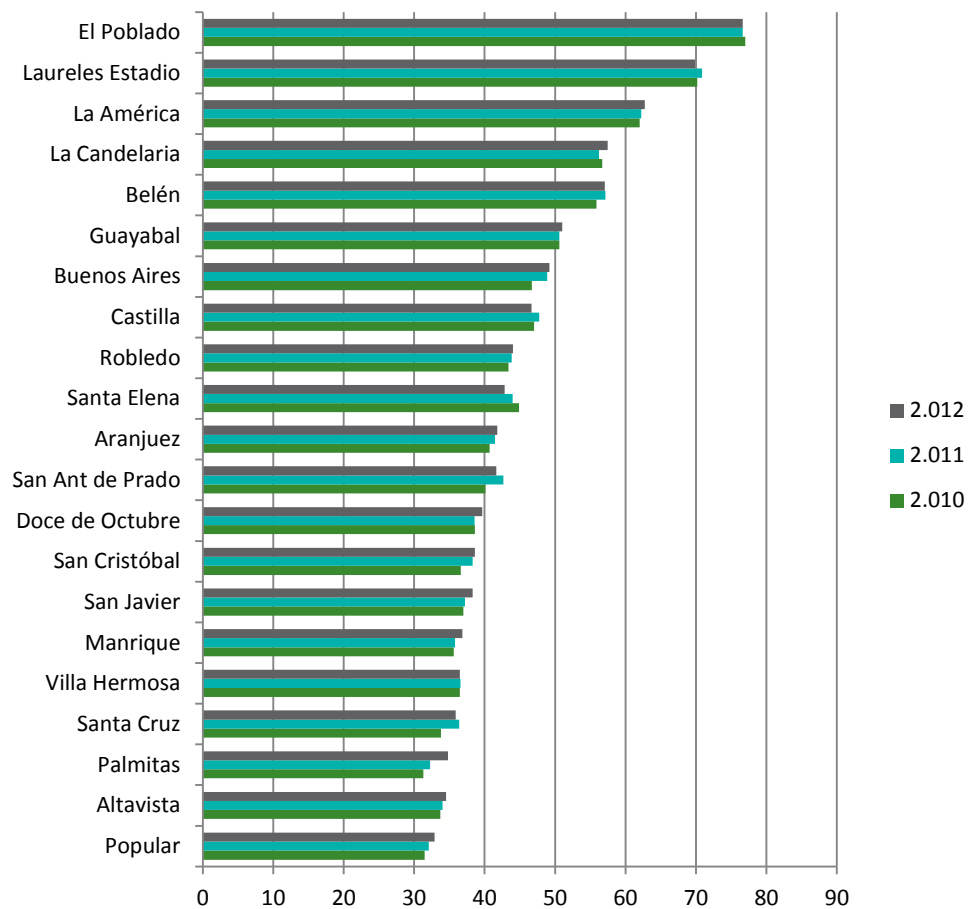


Fuente: Departamento Administrativo de Planeación Municipal, Encuestas de Calidad de Vida Medellín 2010-2012

Ahora, el siguiente gráfico presenta el valor promedio del IMCV en cada una de las Comunas y Corregimientos de Medellín para el período 2010, 2011 y 2012, en el cual es factible observar que en términos generales las Comunas con mayor ICMV son el Poblado, Laureles - Estadio, La América la Candelaria y Belén. Es interesante observar que incluso los corregimientos pueden tener mejores condiciones de vida con relación a las Comunas con menores condiciones, así el Corregimiento de Santa Elena, sobre la mitad del gráfico, presenta mejores condiciones de vida con relación a Aranjuez; en conjunto con San Antonio de Prado superen a la Comuna Doce de Octubre, y que aunados a San Cristóbal, estos

tres Corregimientos estén por encima de San Javier, Manrique, Villa Hermosa y Santa Cruz. De hecho por debajo de los Corregimientos de Palmitas y Atavista, de menor IMCV entre Corregimientos se encuentra la Comuna de Popular como aquella con mayores necesidades y por ende mayor atención en cuanto a asistencia pública se refiere.

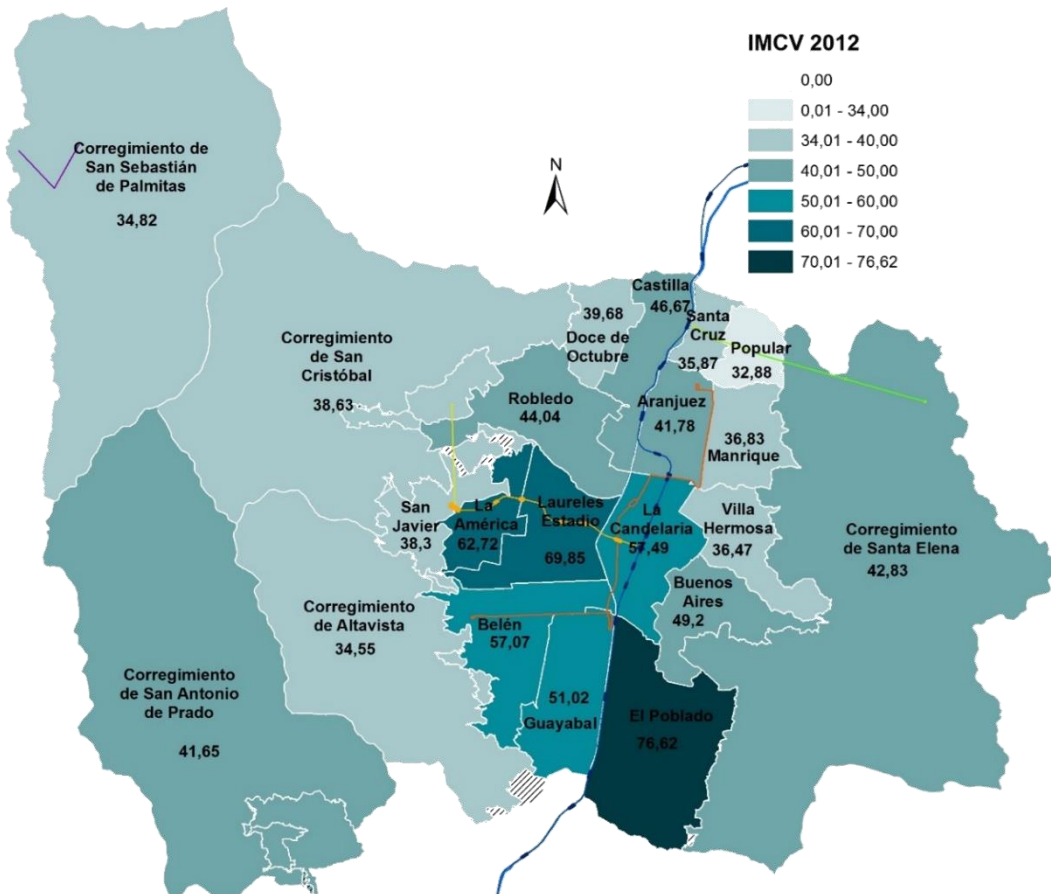
Gráfico 18. IMCV por comunas y corregimientos, Medellín 2010 - 2012



Fuente: Departamento Administrativo de Planeación Municipal, Encuestas de Calidad de Vida Medellín 2010-2012

El siguiente mapa presenta los resultados del IMCV por comunas y Corregimientos para el año 2012, en el cual es factible observar que las comunas con mayor IMCV se encuentran ubicadas hacia el centro con La Candelaria, Centro Occidental con Laureles y La América, y sur de la ciudad con Poblado, Guayabal y Belén, en contraste las de menores condiciones de vida se ubican hacia la zona norte, especialmente la nororiental con las Comunas de Popular, Santa Cruz, Manrique y Aranjuez.

Mapa 1. IMCV por comunas y corregimientos, Medellín 2012

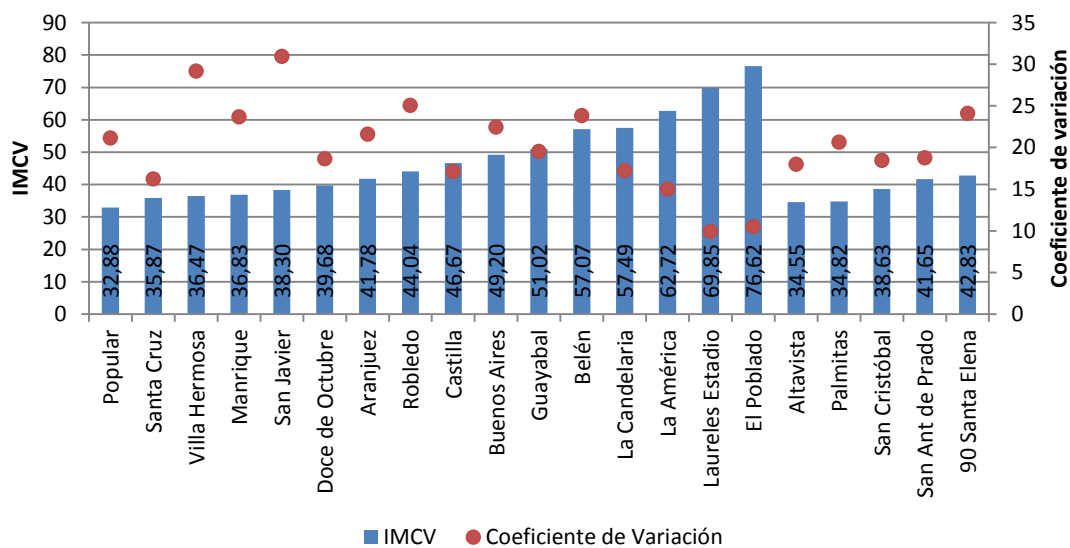


Fuente: Departamento Administrativo de Planeación Municipal, Encuestas de Calidad de Vida Medellín 2012

El siguiente Gráfico, presenta la evolución del Indicador Multidimensional de Condiciones de Vida y el Coeficiente de variación del IMCV, el cual representa la semejanza relativa de las condiciones de vida entre los hogares de las comunas y corregimientos durante el año 2012. De acuerdo con esto, las comunas con menor desigualdad entre sus hogares o tendencias al comportamiento promedio, son justamente las que presentan mayor nivel de condiciones de vida: Laureles-Estadio, El Poblado, La América; por su parte las Comunas que presentan mayor diferencias entre sí son San Javier y Villa Hermosa caracterizadas por estar dentro del grupo de Comunas con menor nivel de condiciones de vida. En consecuencia, parece existir una tendencia, en que las comunas con mejores condiciones de vida en términos del IMCV, presentan mayor homogeneidad entre las condiciones de vida de sus hogares, y viceversa.

En cuanto a los Corregimientos, si bien no existe una tendencia clara en términos de desigualdad en los hogares e IMCV, al menos en los valores extremos del Índice parece ocurrir lo contrario que en la zona urbana; así Santa Elena con el mejor promedio de condiciones de vida presenta la mayor desigualdad en sus hogares, mientras Altavista con el menor promedio de condiciones de vida, presenta mayor semejanza en las condiciones de vida de sus hogares.

Gráfico 19. IMCV y desigualdad entre los hogares de las Comunas y Corregimientos, Medellín 2012



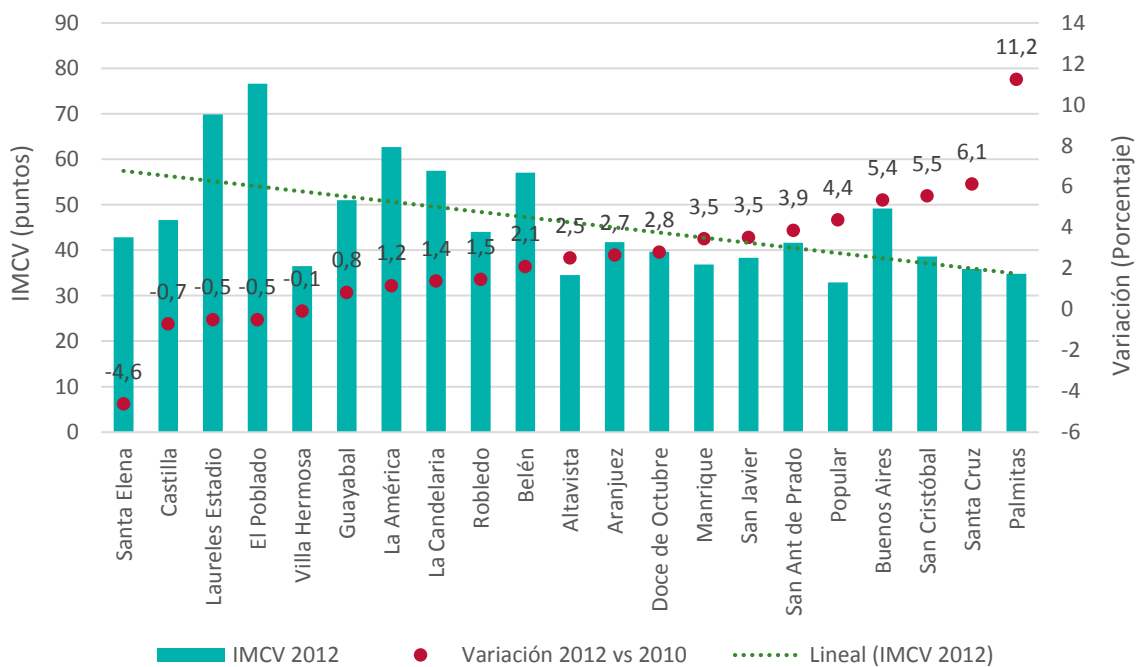
Fuente: Departamento Administrativo de Planeación Municipal, Encuestas de Calidad de Vida Medellín 2012

Aunque se presentan importantes brechas en los niveles de condiciones de vida de los hogares de Medellín, e incluso al interior de las Comunas y corregimientos, es de destacar los avances que se han dado entre los años 2010 y 2012. Tal como lo presenta el siguiente gráfico es evidente que la tendencia en la evolución del IMCV entre estos dos años indica que las variaciones positivas, o mayores incrementos en las condiciones de vida se dieron para el 76,19% de los territorios, equivalente a 4 Corregimientos y 14 Comunas. Siendo el Corregimiento de Palmitas el de mayor evolución con 11,2%, seguido de Santa Cruz con 6,1%, San Cristóbal (5,5%), Popular (4,4%).

No obstante, otros territorios han tenido descensos en su calidad de vida promedio, siendo Santa Elena la de mayor disminución, seguido por Castilla y Laureles Estadio, El Poblado, y Villa Hermosa.

Adicionalmente, existen fenómenos coincidentes en estas desmejoras: Santa Elena y El Poblado que presentaron disminuciones en ambos años, presentaron una aparejada disminución de sus coeficientes de variación, lo que indica una mayor semejanza en las condiciones de vida de los hogares, es decir, que existió una tendencia generalizada en la disminución de las condiciones de vida de estos hogares. Por su parte, Castilla, Laureles y Villa Hermosa que únicamente presentan desmejoras en el año 2012, presentaron un incremento en sus coeficientes de variación, lo que implica una mayor desigualdad en las condiciones de vida de los hogares, es decir, que mientras algunos hogares vieron disminuidos sus condiciones de vida, otros tuvieron incrementos en ella.

Gráfico 20. Evolución del Indicador Multidimensional de Condiciones de Vida – IMCV, Comunas y Corregimientos 2011 - 2012



Fuente: Departamento Administrativo de Planeación Municipal, Encuestas de Calidad de Vida Medellín 2010-2012

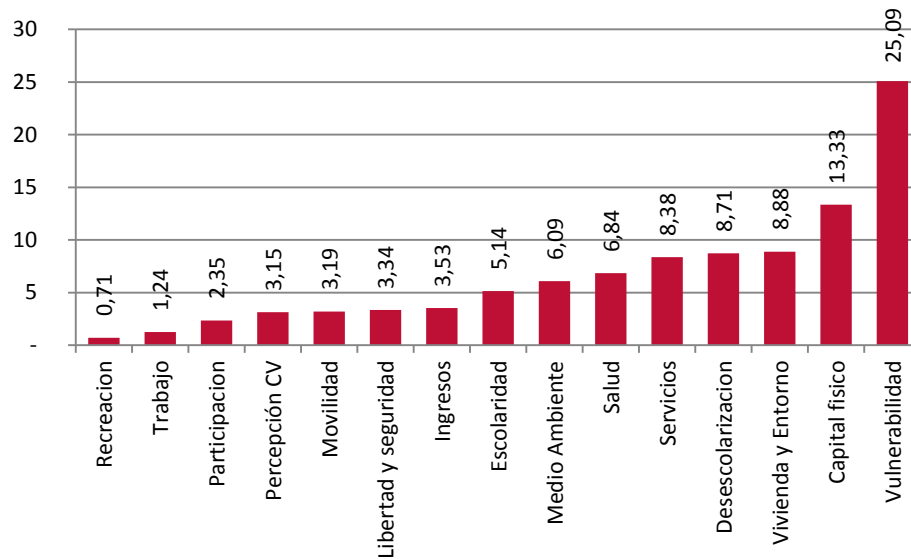
### 3.1.1 Resultados por Dimensiones del IMCV para Medellín

Respecto a las dimensiones que componen el IMCV, el siguiente gráfico muestra la participación de los componentes en el valor medio del IMCV para 2012, en el cual es factible observar que las variables que miden la Vulnerabilidad con una participación de 25,09%, seguida por Capital Físico de los hogares con 13,33%, Vivienda y Entorno,



Desescolarización y Servicios con alrededor de 8,0% cada una, y que en conjunto explican más del 60% del IMCV, y por ende son las dimensiones que más contribuyeron a la calidad de vida de los hogares de Medellín para dicho año.

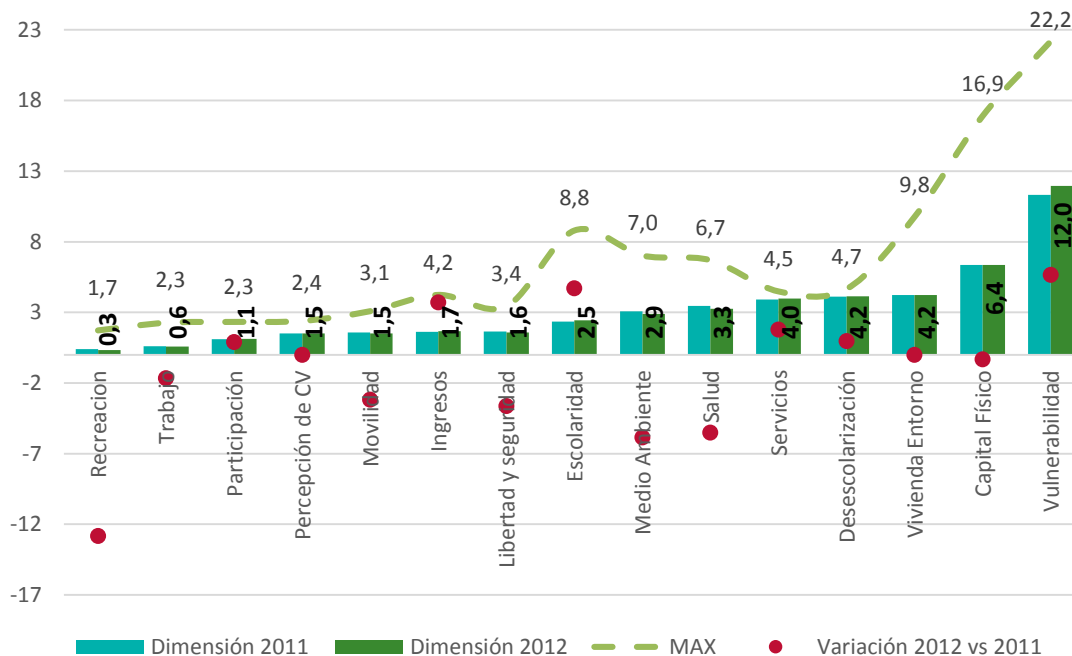
Gráfico 21. Porcentaje de participación de cada dimensión en el IMCV, 2012



Fuente: Departamento Administrativo de Planeación Municipal, Encuestas de Calidad de Vida Medellín 2012

El siguiente gráfico muestra los valores de las dimensiones en los años 2011 y 2012, la línea punteada color verde corresponde al máximo que puede alcanzar cada dimensión en el tiempo, y los puntos color rojo la variación de cada dimensión en el año 2012 respecto 2011. Es evidente que la Dimensión de Vulnerabilidad, presentó la mayor variación entre ambos años, que aunado a su importante participación en el IMCV en la que más favoreció la calidad de vida en la ciudad para 2012, igualmente tuvieron evoluciones positivas las dimensiones de Escolaridad, seguida por Ingresos, Servicios, Desescolarización y Participación. Por su parte, las dimensiones que desmejoraron en el año 2012 con relación a 2011, fueron Recreación, seguida por Medio Ambiente, Salud, Libertad y seguridad, entre otras.

Gráfico 22. Resultados de las dimensiones del IMCV, Medellín 2011 -2012



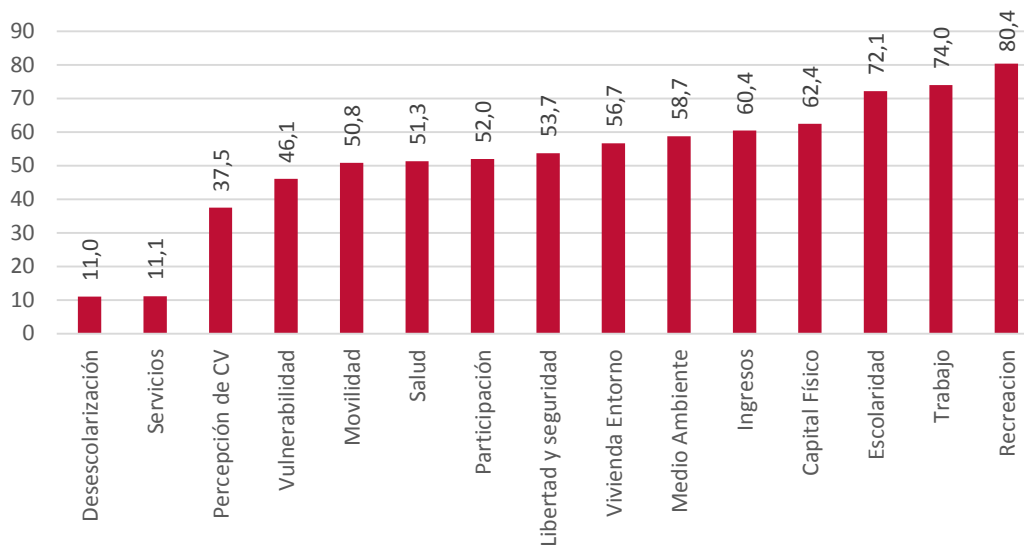
Fuente: Departamento Administrativo de Planeación Municipal, Encuestas de Calidad de Vida Medellín 2011-2012

Ahora, la siguiente gráfica resume la brecha que sugiere la distancia entre la línea verde del anterior gráfico, la cual señala el máximo valor a alcanzar por cada dimensión, y los valores observados para el año 2012. Lo que indica que las dimensiones de Desescolarización, Acceso a servicios públicos y Percepción de la calidad de vida son las que se encuentran más cerca de su máximo y por ende en ellas las condiciones de vida de la población promedio están mejor, no obstante, es de recalcar que 11 dimensiones de 16, aún presentan brechas superiores a 50%, siendo la Recreación, el Trabajo, la Escolaridad, el Capital físico y los Ingresos las que requieren mayor avance.

Los resultados tan disímiles entras las Dimensiones que miden educación, referentes a Desescolarización y Escolaridad, se halla en que la primera se asocia a fenómenos como cobertura en educación en infantes y jóvenes, las cuales según la Secretaría de Educación de la Alcaldía de Medellín han tenido una evolución positiva medidas a partir de la Tasa de cobertura neta en edad escolar (5 años a 16) que pasó de 70,05% en 2004 a 90,75 en 2012, por su parte la Dimensión de Escolaridad hace referencia al máximo grado de escolaridad alcanzado por el jefe de hogar y su cónyuge, que comparado con información adicional medida a partir del indicador de Años promedio de estudio de personas de 18 a

25 años para Medellín-Valle de Aburrá, sugiere que hay una éste toma una valor de 11,28 años, es decir en promedio la escolaridad alcanzada llega sólo a Bachiller.

Gráfico 23. Brecha en las dimensiones del IMCV para 2012 y el máximo valor a alcanzar en el tiempo, Total Medellín



Fuente: Departamento Administrativo de Planeación Municipal, Encuestas de Calidad de Vida Medellín 2012.

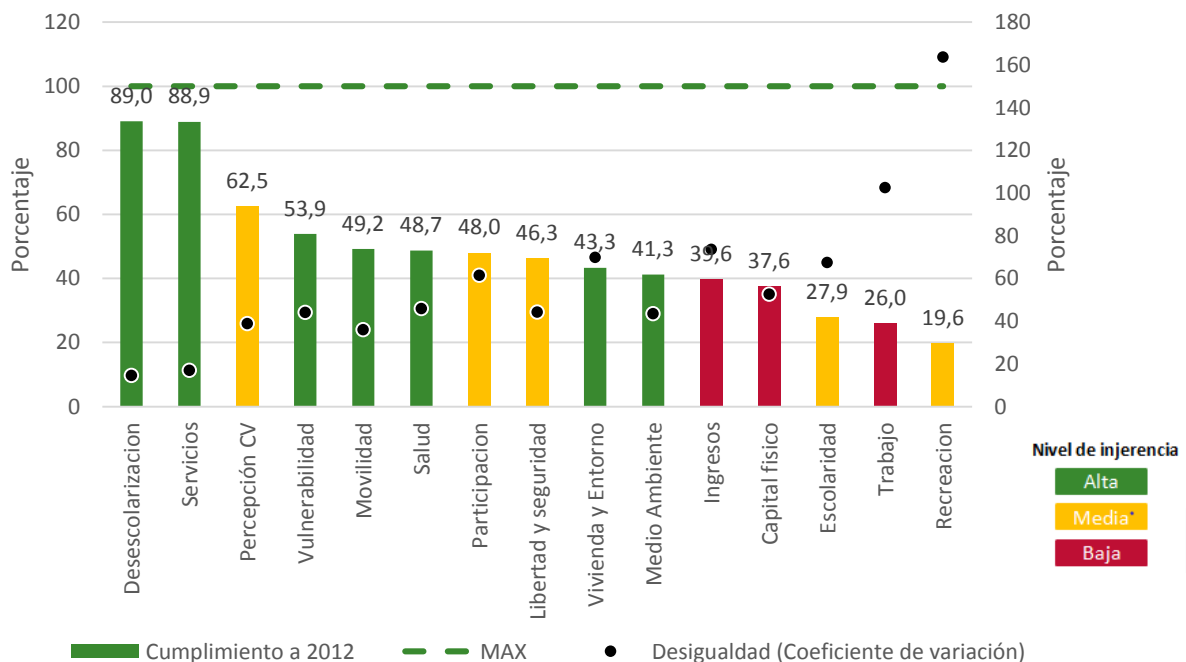
De forma complementaria la siguiente gráfica presenta la situación inversa de la anterior gráfica, es decir las barras de colores presentan el porcentaje de avance de cada una de las dimensiones respecto a su valor máximo a alcanzar en el tiempo, y el coeficiente de variación de cada dimensión, que representa la semejanza relativa de las condiciones de vida de los hogares de Medellín en cada dimensión. Así, es factible observar que existe una relación inversa entre el cumplimiento o avance de las dimensiones y la desigualdad de los hogares al interior de ellas, es decir a medida que el avance es mayor las condiciones de vida de los hogares de Medellín respecto a esa condición son más homogéneas, es decir el coeficiente de variación es menor.

Así, Desescolarización con una avance de 89% sobre 100% presenta la menor desigualdad con 14,58, es decir en promedio los hogares de Medellín tienen buenas coberturas en educación escolar y juvenil; mientras en Recreación con una avance de 19,6% sobre 100% posible, es decir la dimensión más rezagada, presenta la mayor desigualdad con 163,76, lo que indica que existe un comportamiento muy desigual en la participación de los hogares de Medellín en prácticas deportivas, recreativas y culturales.

Lo anterior sugiere una conclusión social y de política pública importante, referida a que el logro de un buen nivel de calidad de vida en la ciudad, implica igualdad no sólo en términos de oportunidades, sino de goce efectivo de tales oportunidades, y por ende de corresponsabilidad social entre Gobierno, y ciudadanía.

Por ende es preciso acotar que los factores que determinan la calidad de vida de los hogares de la ciudad, dependen de manera combinada de la acción de la ciudadanía, el sector privado, el sector institucional y la gestión del Gobierno local y nacional. De hecho los colores verde, amarillo y rojo de la siguiente gráfica representa el nivel de injerencia de la Administración local en cada una de las Dimensiones, teniendo como referencia las variables que lo miden. Así por ejemplo el Gobierno local, tiene mayor grado de injerencia en la dimensión de Desescolarización y Servicios Públicos, ambos medidos a partir de coberturas, igualmente en la dimensión de movilización que en gran parte es responsabilidad del gobierno local con la calidad de las vías y el transporte público.

Gráfico 24. Avance en las dimensiones del IMCV, desigualdad entre los hogares del Total Medellín 2012, e injerencia de la Administración pública local.

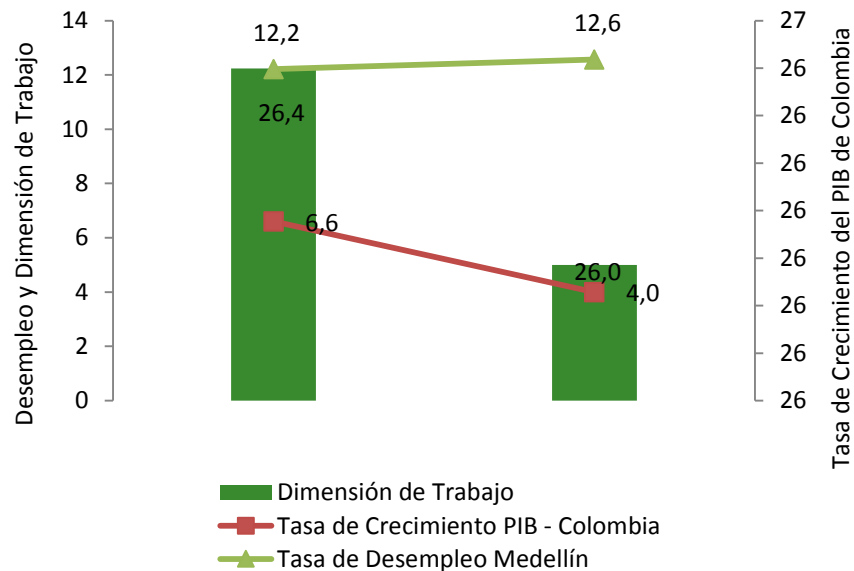


Fuente: Departamento Administrativo de Planeación Municipal, Encuestas de Calidad de Vida Medellín 2012

No obstante, existen otras dimensiones en las cuales la Administración pública presenta una injerencia limitada, por ejemplo aquellas que dependen de la situación económica de los hogares como Capital Físico, con la tenencia de bienes en el hogar, Ingresos, y en especial Trabajo medido como la duración de éste y la carga económica del hogar, factores que dependen de externalidades a la injerencia pública local como lo son la dinámica económica local, las normativas laborales del orden nacional, o las rigideces del sector económico para absorber mano de obra, y que por tanto dependen en gran medida del accionar privado, y de externalidades nacionales e internacionales.

Así por ejemplo, el ritmo de crecimiento económico para el año 2012, evaluado a partir de la Tasa de crecimiento del Producto Interno Bruto -PIB- de Colombia, equivalente a 4% decreció más de dos puntos con relación a 2011, situación que evidentemente incidió en la generación de empleo, incrementando la tasa de desempleo de 12,2% a 12,6% entre ambos años. Fenómeno que se reflejó en el nivel de cumplimiento de la Dimensión de Trabajo de IMCV al pasar de 34,8% en 2010 a 26,0% en 2012.

Gráfico 25. Dimensión de Trabajo del IMCV en su relación con la dinámica económica y el mercado laboral, 2010 - 2012.



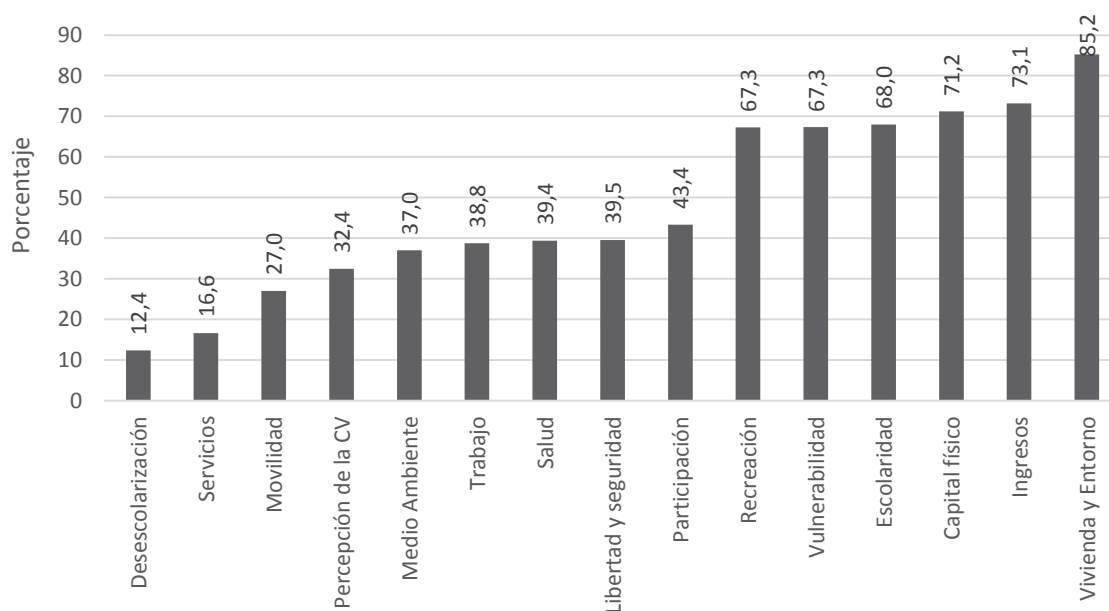
Fuente: Departamento Administrativo de Planeación Municipal a partir de Encuestas de Calidad de Vida Medellín - Gran Encuesta integrada de hogares para Medellín Urbana; DANE, Cuentas Nacionales.

Por su parte, dimensiones que presentan una injerencia media, incluso pueden llegar a tener importantes factores restrictivos a la injerencia pública local, por ejemplo en cuanto a

la Dimensión de Libertad y Seguridad, a nivel institucional la operatividad de la seguridad y de la justicia a nivel local la realiza antes del nivel Nacional como la Policía Nacional, la Fiscalía General de la Nación, y el INPEC, entre otros, por lo que la discrecionalidad de Administración Municipal en estas materias es limitada. Incluso, otras dimensiones también requerirán de la implementación de políticas en el largo plazo que puedan romper problemas estructurales, por ejemplo la Dimensión de Escolaridad, medida como el nivel de escolaridad del jefe de hogar y su conyugue requerirán de un largo tiempo para ser impactadas a partir de la escolarización de los niños y jóvenes de hoy.

Por su parte, la siguiente gráfica presenta las brechas entre las Comunas en cada una de las Dimensiones del IMCV, siendo evidente que las mayores diferencias se presentan en las dimensiones que están asociadas a los recursos económicos de los hogares, como lo es Vivienda y Entorno asociada a los materiales de la vivienda, y su respectivo estrato socioeconómico, los Ingresos medido a través de los gastos reportados por los hogares, el Capital Físico medido a partir de la tenencia de bienes como vehículos, electrodomésticos, celulares y tenencia de vivienda. Así para la dimensión de Vivienda y Entorno, la Comuna Popular con un puntaje de 1,39 puntos, tiene 85,2% menores condiciones sobre la comuna con mejor desempeño en ella, es decir El Poblado con 9,39 puntos.

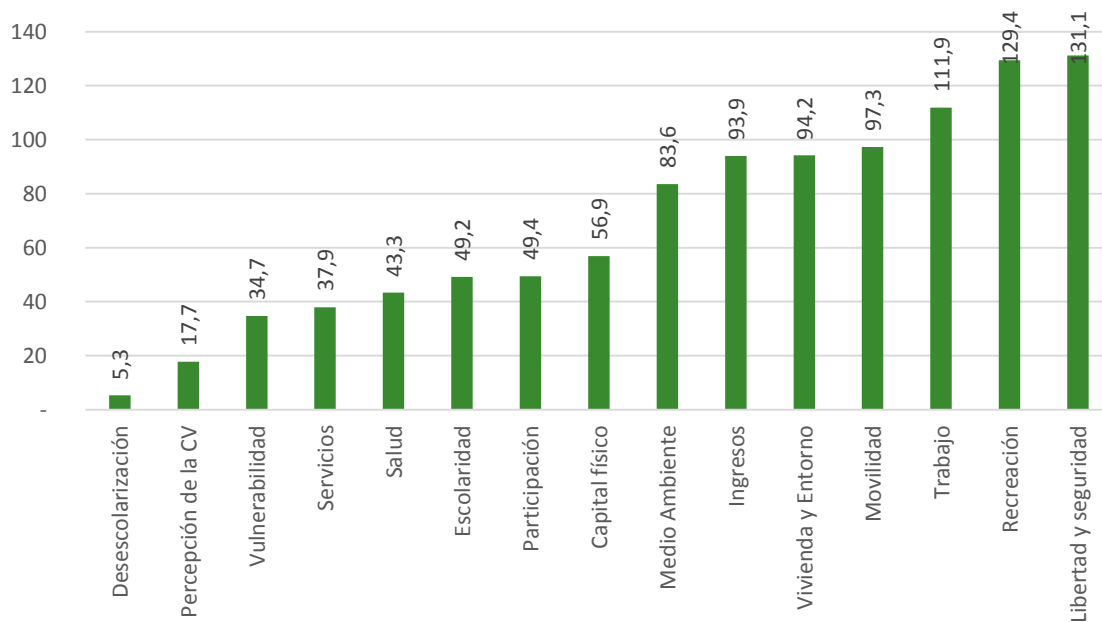
Gráfico 26. Brecha entre Comunas por dimensiones del Indicador Multidimensional, 2012



Fuente: Departamento Administrativo de Planeación Municipal, Encuestas de Calidad de Vida Medellín 2012

Entre Corregimientos la dimensión que mayor brecha presenta es la de percepción sobre Libertad y seguridad, en la cual San Antonio de Prado presenta 131,1% menores condiciones respecto Palmitas, el Corregimiento con mejor desempeño en esta dimensión. En contraste, la Dimensión de Desescolarización es la que presenta menor brecha pues San Antonio de Prado con 4,09 puntos, presenta 5,3% mejores condiciones con respecto a Altavista con 3,97 puntos, el de menor desempeño.

Gráfico 27. Brecha entre Corregimientos por dimensiones del Indicador Multidimensional, 2012



Fuente: Departamento Administrativo de Planeación Municipal, Encuestas de Calidad de Vida Medellín 2012

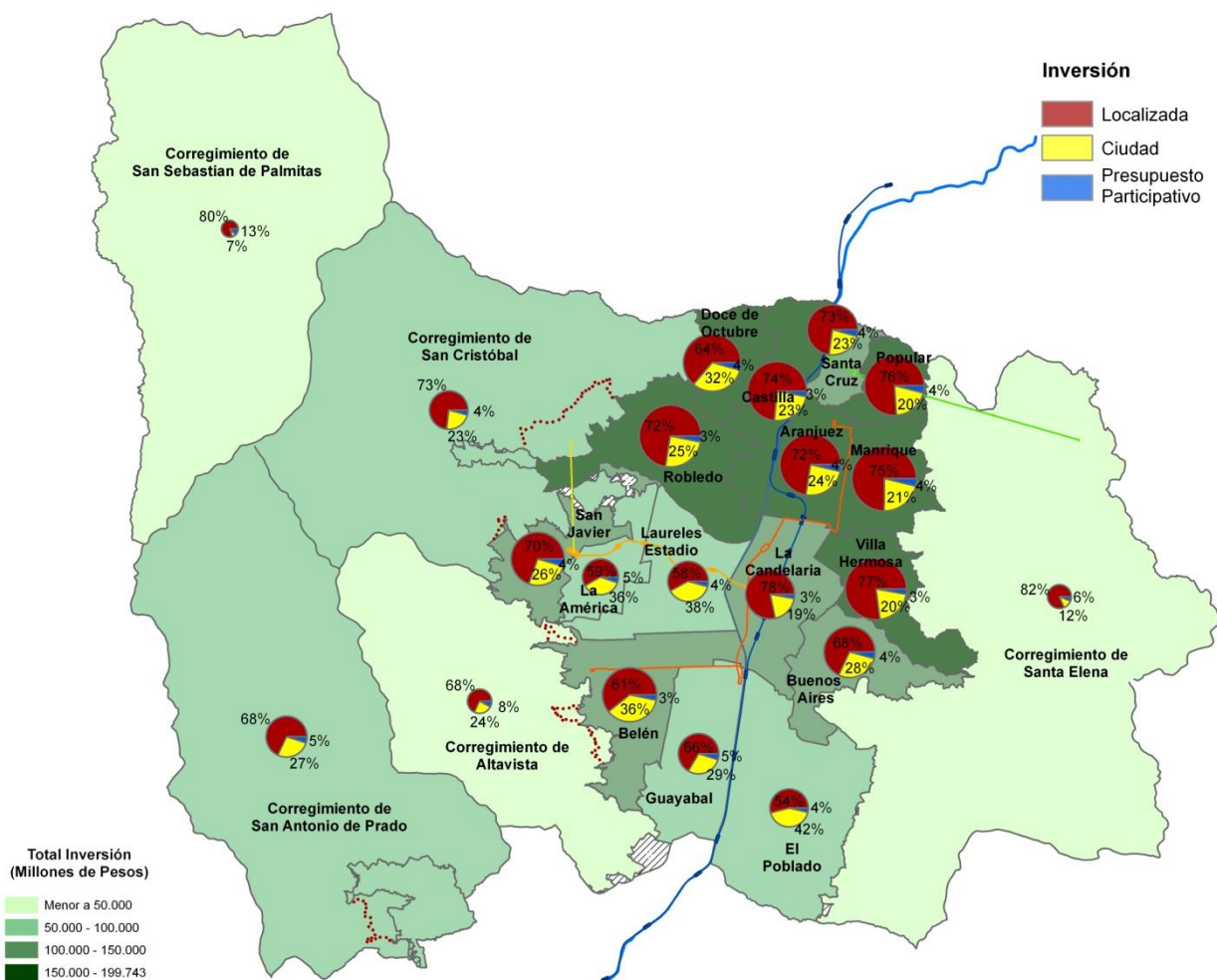
### 3.1.2 IMCV e Incidencia pública

Un componente de gran importancia para evaluar la gestión e implementación de políticas por parte de la Administración, es la focalización del gasto. En este sentido, el siguiente mapa presenta la inversión por comunas y corregimientos en el año 2012; los gráficos ilustran en color rojo la inversión localizada, en color amarillo la inversión de ciudad, o infraestructura al servicio de toda la ciudad, redistribuida territorialmente de acuerdo a la distribución poblacional, y en color azul la inversión correspondiente al presupuesto participativo.

Se hace evidente que las asignaciones en inversión por parte de la Administración pública local en el año 2012, estuvieron en función de las demandas particulares de cada una de

las comunas y corregimientos: de un lado, el predominio del color rojo en las gráficas del mapa muestra que la mayor parte de la inversión es localizada, es decir que en mayor medida se invirtió de acuerdo a las necesidades de la comunidad. De otro lado, el tamaño de los círculos indica la magnitud del presupuesto asignado, así es notoria una mayor asignación presupuestal a las Comunas ubicadas en la zona norte de la ciudad, con relación a la zona sur, lo que evidencia la apuesta por la consolidación de un territorio más equitativo. Adicionalmente, se ha promovido la participación de los ciudadanos en las decisiones del presupuesto público, a través del presupuesto participativo.

Mapa 2. Inversión por Comunas y corregimientos 2012.

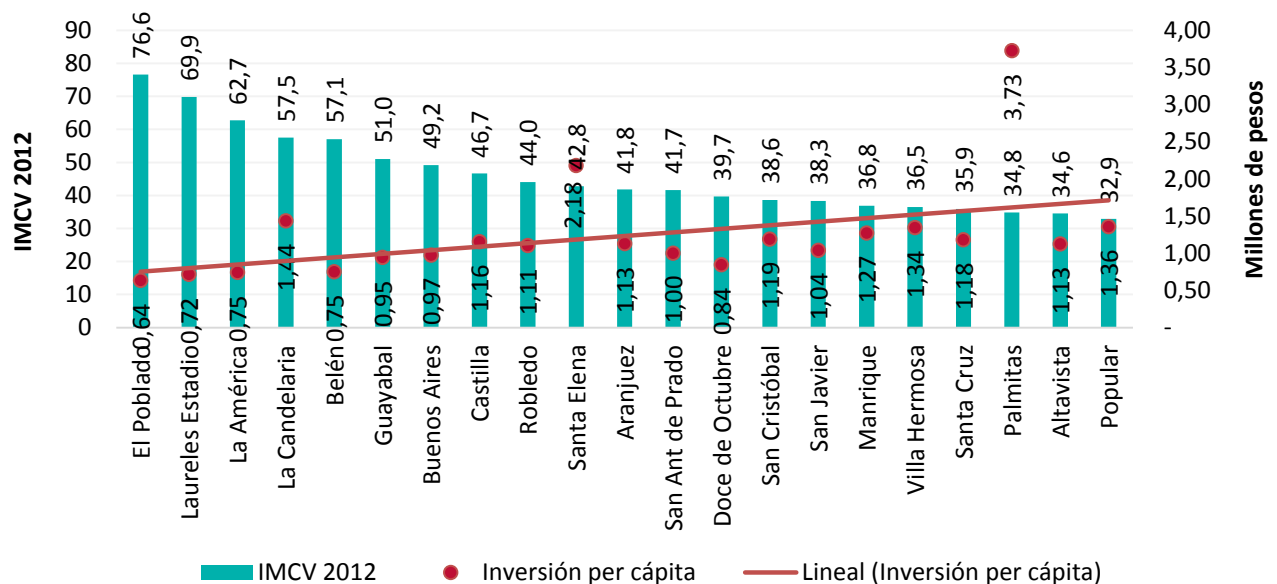


Fuente: Departamento Administrativo de Planeación, Subdirección de la Información.



Desde otra perspectiva, el siguiente gráfico presenta el IMCV obtenido para año 2012, por comunas y corregimientos, y la inversión social per cápita en millones de pesos, que fue entregada en forma de bienes y servicios, evidenciando que el gasto público se concentró en los territorios que presentaban los más bajos niveles de calidad de vida, lo cual busca apalancar en mayor medida el desarrollo social de la población más vulnerable.

Gráfico 28. Índice Multidimensional de Condiciones de Vida versus Inversión social per cápita en el año 2012



Fuente: Departamento Administrativo de Planeación, Subdirección de la Información, con base en resultados de la Encuesta de Calidad de Vida y Plan de Desarrollo municipal.

Por su parte, el Mapa 2 presenta en color verde de fondo, el cambio porcentual que presentó el IMCV para la ciudad de Medellín entre 2011-2012, los puntos color rojo la magnitud de la inversión social per-cápita generada por los diferentes programas del Plan de Desarrollo. De manera consecuente, se puede visualizar que las comunas y corregimientos que presentaron los mayores incrementos del IMCV y que pueden ser vistos como aumento en su bienestar, es decir, Doce de Octubre, Popular, Manrique, San Sebastián de Palmitas y San Cristóbal, obtuvieron los mayores montos de inversión social per cápita.

Resultados acordes con la búsqueda del desarrollo y el aumento de la equidad en la ciudad, el cual constituye un reto importante de la política pública, ya que a través de estas

iniciativas se pueden romper trampas de pobreza que ocasionen desequilibrios negativos en términos económicos, sociales y culturales, como son el aumento de la violencia, la insuficiencia de ingresos para subsistir, que además traen aparejados fenómenos de desnutrición, bajos niveles de educación y en definitiva, factores que van en contra con el desarrollo adecuado de los individuos que habitan la ciudad.

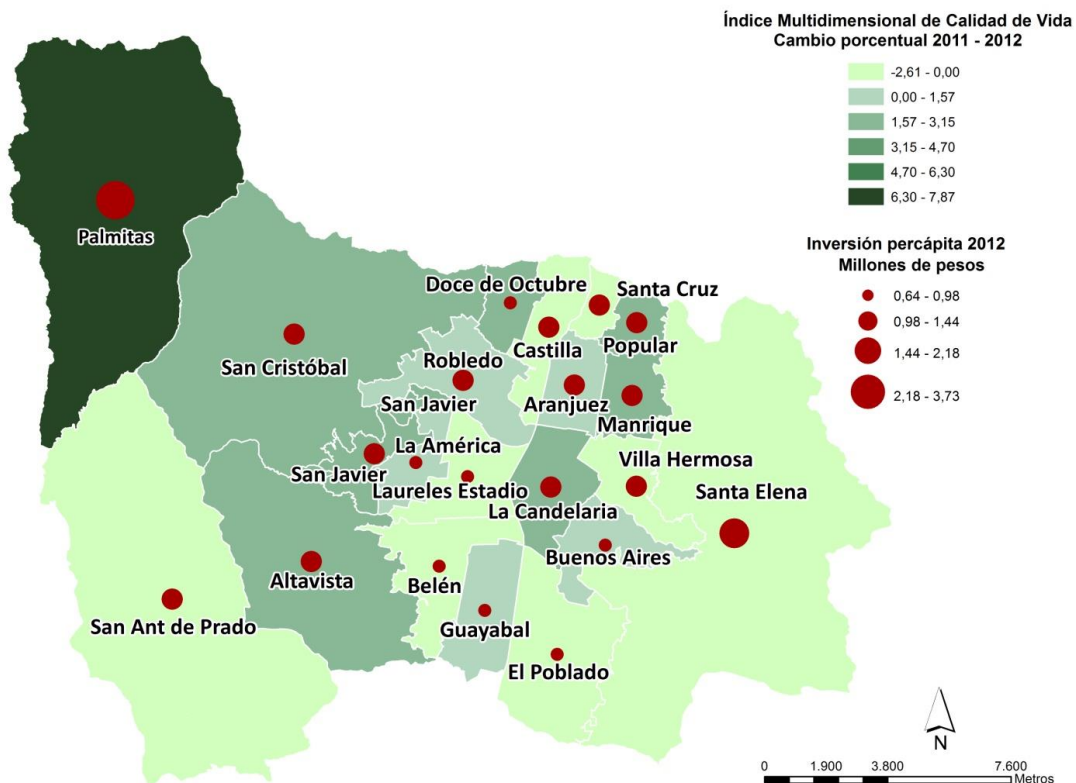
Ahora bien, al detallar las dimensiones en las tres comunas de mayor cambio sobre el índice, se pueden identificar, las dimensiones que mayor incidencia tuvieron en dicho cambio:

- Doce de Octubre: explicada principalmente por incrementos en las dimensiones de libertad y seguridad (15%), vulnerabilidad (9%) y recreación (10%).
- Popular: explicada principalmente por las dimensiones de recreación (73%), gasto per-cápita (23%) y percepción de la calidad de vida (12%).
- Manrique: explicada principalmente por las dimensiones de recreación (20%), Vulnerabilidad (12%) y Trabajo (8%).

Efectos que están explicados, en parte, por el compromiso que ha tenido la Administración actual en incentivar la vida como un valor supremo, para lo cual se han implementado políticas focalizadas en la recreación, el fomento del empleo como mecanismo de generación de ingresos, la seguridad y la participación, buscando contrarrestar externalidades negativas como la delincuencia, el analfabetismo, el desempleo, el acceso a diferentes servicios, entre otros.

De estos resultados, se puede destacar como una constante, la importancia que la dimensión de recreación ha tenido en la evolución de estas tres comunas, la cual ha sido fomentada por la Administración por medio de programas como Jóvenes por la Vida, Adrenalina, Ciudad Viva: administración, construcción y adecuación, Desarrollos Deportivos y recreativos base para la vida, con inversión en proyectos, como Centros lúdicos, Promoción y apoyo al deporte educativo, comunitario y asociado, Actividad Física Saludable, Ciclo vías recreativas institucionales y barriales, Atención Población discapacitada de Medellín, Promoción de la recreación pública comunitaria en el Municipio de Medellín, Recreandos, Construcción de escenarios deportivos, Escuelas populares del deporte, Promoción y apoyo al deporte educativo, comunitario y asociado y Deporte sin Límites, entre otros.

Mapa 3. Análisis comparativo del cambio porcentual del Índice Multidimensional de Calidad de Vida entre 2011-2012 versus Inversión per cápita generada por el Plan de Desarrollo



Fuente: Departamento Administrativo de Planeación, Subdirección de la Información, con base en resultados del Índice Multidimensional de Condiciones de Vida.

En cuanto a los corregimientos, se presenta nuevamente que la dimensión de recreación es de gran importancia para San Sebastián de Palmitas, seguida de la dimensión del trabajo y medio ambiente, mientras que para San Cristóbal las dimensiones que aportan más a este cambio fueron medio ambiente, y vulnerabilidad.

Con respecto a esta última, la administración se ha preocupado por mejorar el bienestar de la población más vulnerable a través de programas que se hallan inscritos en la línea 2 del Plan de Desarrollo Municipal con proyectos de: Complementación alimentaria primera infancia, Medellín Solidaria, Protección y atención integral para la infancia y la adolescencia, Asistencia a la población adulta mayor en redes de apoyo social, Sistema de atención al



hogar de la calle, Atención a la población en situación de desplazamiento, Restaurantes escolares para la infancia y la adolescencia, Vaso de leche escolar, entre otras iniciativas. Por su parte, sobre la dimensión de medio ambiente, la administración ha procurado promover prácticas de conservación del medio ambiente a través de proyectos que posibiliten el uso sostenible de los recursos, sobre todo en las comunas en las cuales predominan los bosques, como son las zonas de conservación y cuya destinación es agrícola.

De hecho sobre los corregimientos, se observa que la cuantía en inversión per-cápita fue en algunos casos mayor en relación al promedio de las comunas antes analizadas, donde, se puede decir, que estos recursos aportaron considerablemente a fomentar el bienestar de la ciudadanía, en las cuales hay condiciones de calidad de vida más bajas.



GP-CER147968



SC-CER147850



Centro Administrativo Municipal - CAM · Calle 44 No. 52 - 165  
Línea Única de Atención Ciudadanía 44 44 144 Comutador 385 5555  
[www.medellin.gov.co](http://www.medellin.gov.co) Medellín - Colombia

La ciudad más  
**innovadora** del mundo



Alcaldía de Medellín

## Anexo 1.

La siguiente es la ficha técnica de la Encuesta de Calidad de Vida ECV 2012, la cual fue el insumo principal para el cálculo del Indicador Multidimensional de Condiciones de Vida – IMCV-.

Tabla 2. Ficha técnica de la Encuesta de Calidad de Vida

| Concepto                                 | Descripción  |
|--|--|
| Objetivo general                         | Obtener información confiable y oportuna, expresada estadísticamente sobre variables físico espaciales, sociales y demográficos, referida a cada una de las comunas, corregimientos y estratos de Medellín al año 2012.        |
| Objetivos Específicos                    | Obtener el Indicador de Calidad de Vida por estrato, comunas y corregimientos en el Municipio de Medellín al año 2012.   |
|  | Obtener el índice Multidimensional de Calidad de Vida por estrato, comunas y corregimientos en el Municipio de Medellín al año 2012.   |
|  | Obtener información básica sobre aspectos socioeconómicos y demográficos a nivel de comuna y corregimiento al año 2012.  |
| Tipo de Investigación                    | Obtener información básica sobre aspectos socioeconómicos y demográficos a nivel de estrato socioeconómico al año 2012.  |
|  | Explorativa e inferencial que incluye modelos de Análisis Multivariado.  |
| Marco Muestral                           | Todas las viviendas del Municipio de Medellín que fueron seleccionadas estocásticamente según el tamaño de la muestra por estrato socioeconómico, comuna y corregimiento.  |
| Población objetivo                       | Las viviendas según estrato socioeconómico, comuna y corregimiento, hogares y personas del Municipio de Medellín.  |
|  | <b>Unidad de observación:</b> Viviendas distribuidas por comuna, corregimiento y estrato socioeconómico, hogares y personas.   |
| Unidades estadísticas                    | <b>Unidad de muestreo:</b> Viviendas por comuna, corregimiento y estrato socioeconómico.   |
|  | <b>Unidad de análisis:</b> Viviendas, hogares y personas.  |
| Tamaño de la muestra                     | 13.333 viviendas por comuna, corregimiento y estrato socioeconómico.   |
| Marco estadístico                        | Base de datos referida al año 2012 que contiene todas y cada una de las instalaciones de energía registradas en las Empresas Públicas de Medellín con sus respectivas direcciones por estrato, barrio, comuna y corregimiento. |
| Nivel de confianza y Error de estimación | 98% y 1% respectivamente   |
| Diseño Muestral                          | Muestreo Aleatorio Simple (MAS) para proporciones, teniendo en cuenta la participación de cada una de las viviendas por estrato socioeconómico, según barrio, comuna y corregimiento.  |

|   |  |
|---|--|
| Método de recolección                                 | Entrevista directa al informante calificado y a todas las personas presentes pertenecientes a los hogares residentes en las viviendas seleccionadas en la muestra, realizada por el Centro de Estudios de Opinión de la Universidad de Antioquia -CEO-.  |
| Cálculo indicadores y procesamiento de la Información | Centro de Estudios de Opinión de la Universidad de Antioquia -CEO-: Crítica, codificación, digitación de la encuesta y validación base de datos. Cálculo de Indicadores de Calidad de Vida: Estadístico Elkin Castaño Vélez. Procesamiento de la Información: Estadísticos de la Unidad de Clasificación Socioeconómica y Estratificación. |

Fuente: Departamento Administrativo de Planeación Municipal, Encuesta de Calidad de Vida Medellín 2012.

## Anexo 2.

Tabla 3. Resumen estadístico del IMCV comunas y corregimientos, Medellín 2010 - 2012

| Comunas/<br>Corregimientos | IMCV<br>2010 | IMCV<br>2011 | IMCV<br>2012 | COEF<br>VARIACIÓN<br>2010 | COEF<br>VARIACIÓN<br>2011 | COEF<br>VARIACIÓN<br>2012 |
|----------------------------|--------------|--------------|--------------|---------------------------|---------------------------|---------------------------|
| <b>1 Popular</b>           | 31,51        | 32,06        | 32,88        | 22,77                     | 18,81                     | 21,16                     |
| <b>2 Santa Cruz</b>        | 33,8         | 36,4         | 35,87        | 19,42                     | 16,13                     | 16,27                     |
| <b>3 Manrique</b>          | 35,6         | 35,78        | 36,83        | 23,64                     | 25,69                     | 23,69                     |
| <b>4 Aranjuez</b>          | 40,69        | 41,48        | 41,78        | 22,97                     | 21,31                     | 21,64                     |
| <b>5 Castilla</b>          | 46,99        | 47,73        | 46,67        | 16,21                     | 15,71                     | 17,12                     |
| <b>6 Doce de Octubre</b>   | 38,63        | 38,57        | 39,68        | 19,53                     | 18,53                     | 18,67                     |
| <b>7 Robledo</b>           | 43,36        | 43,84        | 44,04        | 26,08                     | 27,66                     | 25,08                     |
| <b>8 Villa Hermosa</b>     | 36,51        | 36,57        | 36,47        | 29,85                     | 28,3                      | 29,21                     |
| <b>9 Buenos Aires</b>      | 46,69        | 48,89        | 49,20        | 21,65                     | 22,38                     | 22,47                     |
| <b>10 La Candelaria</b>    | 56,66        | 56,23        | 57,49        | 19,32                     | 20,09                     | 17,24                     |
| <b>11 Laureles Estadio</b> | 70,23        | 70,87        | 69,85        | 9,74                      | 9,36                      | 9,96                      |
| <b>12 La América</b>       | 62           | 62,25        | 62,72        | 16,56                     | 16,67                     | 15,03                     |
| <b>13 San Javier</b>       | 37,01        | 37,19        | 38,30        | 34,16                     | 31,79                     | 30,96                     |
| <b>14 El Poblado</b>       | 77,02        | 76,63        | 76,62        | 10,81                     | 10,87                     | 10,53                     |
| <b>15 Guayabal</b>         | 50,57        | 50,63        | 51,02        | 20,16                     | 21,1                      | 19,55                     |
| <b>16 Belén</b>            | 55,85        | 57,15        | 57,07        | 25,03                     | 24,25                     | 23,87                     |
| <b>TOTAL COMUNAS</b>       | <b>47,26</b> | <b>47,62</b> | <b>48,29</b> | <b>34,31</b>              | <b>33,74</b>              | 32,91                     |
| <b>50 Palmitas</b>         | 31,27        | 32,28        | 34,82        | 20,53                     | 23,13                     | 20,67                     |
| <b>60 San Cristóbal</b>    | 37,12        | 37,62        | 38,63        | 20,63                     | 19,88                     | 18,49                     |

|                                |              |              |              |              |              |              |
|--------------------------------|--------------|--------------|--------------|--------------|--------------|--------------|
| <b>70 Altavista</b>            | 33,73        | 34,01        | 34,55        | 20,92        | 19,23        | 18,03        |
| <b>80 San Antonio de Prado</b> | 44,9         | 43,98        | 41,65        | 30,36        | 25,07        | 18,78        |
| <b>90 Santa Elena</b>          | 40,05        | 42,64        | 42,83        | 19,29        | 18,37        | 24,12        |
| <b>TOTAL CORREGIMIENTOS</b>    | <b>38,6</b>  | <b>39,86</b> | <b>39,96</b> | <b>22,78</b> | <b>21,39</b> | 20,70        |
| <b>GLOBAL MEDELLÍN</b>         | <b>46,65</b> | <b>47,02</b> | <b>47,63</b> | <b>34,22</b> | <b>33,51</b> | <b>32,73</b> |

Fuente: Departamento Administrativo de Planeación Municipal, Encuestas de Calidad de Vida Medellín 2010-2012



GP-CER147968



SC-CER147850



Centro Administrativo Municipal - CAM · Calle 44 No. 52 - 165  
Línea Única de Atención Ciudadanía 44 44 144 Comutador 385 5555  
[www.medellin.gov.co](http://www.medellin.gov.co) Medellín - Colombia

La ciudad más  
**innovadora** del mundo



Alcaldía de Medellín