

Hechos de Género

que propiciaron la construcción de una nueva Política Pública para la Igualdad de Género de las Mujeres Urbanas y Rurales



AUTONOMÍA ECONÓMICA

Las mujeres tienen una sobrecarga del trabajo doméstico y del cuidado no remunerado (TDYCNR) que disminuye su participación, ocupación y calidad laboral en el mercado del trabajo.

Igualmente, al tener menores ingresos, se dificulta la acumulación de activos productivos y se precariza la relación con el sistema de protección social. Esto implica que las mujeres no tengan acceso a pensiones de vejez adecuadas.

En Medellín, **1 hora** de trabajo doméstico disminuye en **2.3 %** las posibilidades de acceso al mercado laboral.

EAFIT, 2017

de Medellín

En Medellín, **73 %** de las mujeres afirma que después de cubrir los gastos no le queda dinero para ahorrar.

Invamer, 2016

En Medellín, **42 %** de las mujeres no tiene afiliación al sistema de pensiones.

MCV, 2017

En Medellín, **16 %** es la brecha salarial entre hombres y mujeres. Esto significa que el salario

promedio de las mujeres es el **84.2 %** de los hombres ocupados.

MCV, 2017



En Medellín, **34 %** de las mujeres están matriculadas en carreras de ciencia, tecnología, ingeniería y matemáticas (STEM por sus siglas en inglés). De un total de 55 077 matrículas, 18 742 son de mujeres y 36 335 son de hombres.

Sapiencia, 2016

En Medellín, **63.9 %** del total de ninis (jóvenes que ni estudian ni trabajan) son mujeres y el **36.1 %** son hombres.

Medellín Cómo Vamos, 2017



En el ámbito educativo, y en la cultura en general, se manifiestan contenidos sexistas y discriminatorios que reproducen estereotipos de género. Existen unas “barreras invisibles” que se imponen desde la infancia y determinan el curso vocacional de las mujeres y los hombres.

En Medellín, **al 97 %** de las mujeres que recibieron alguna formación sobre derechos, les sirve en su vida cotidiana.

Invamer, 2016

EDUCACIÓN



No es casual, entonces, el desempeño (y las aspiraciones) que a futuro tendrán mujeres y hombres frente a determinadas áreas del saber.

Además, se establece una relación entre años de educación y violencias contra las mujeres; es decir, mujeres más educadas tienen menos riesgos de sufrir violencias basadas en género.

SALUD

No solo el sexo tiene una fuerte influencia en la salud; en años recientes se ha hecho cada vez más evidente que los comportamientos socioculturalmente atribuidos como apropiados para las mujeres y para los hombres, y las relaciones de poder entre los sexos que de allí se derivan (el género), tienen un impacto directo en el estado físico, mental y social de las personas.

Mientras más niños y niñas tienen las mujeres a su cargo, más se disminuye la probabilidad de hacer deporte.

En Medellín, la tasa de fecundidad adolescente en la comuna 1 (Popular) es **11.2 veces superior** a la de la comuna 14 (El Poblado).

Medellín Cómo Vamos, 2017



Durante 2017, el **66 %** de los intentos de suicidio en Medellín fue de mujeres.

Secretaría de Salud, 2017

Menos del 15 % de las mujeres de las comunas 2 (Santa Cruz), 3 (Manrique) y 6 (Doce de Octubre), consultan sobre prevención del embarazo.

Invamer, 2016

80 % de las mujeres de Medellín no se realiza pruebas de detección ni participa en actividades preventivas.

Invamer, 2016



Alcaldía de Medellín
Cuenta con vos

PARTICIPACIÓN SOCIAL Y POLÍTICA

- Limitada oportunidad de participación e incidencia en escenarios de toma de decisiones sociales y políticos.
- Subrepresentación en los cargos de toma de decisión en los sectores público y privado.
- Limitados recursos económicos, formativos y comunicativos para su impulso social y político.

- A mayor TDYCNR, menor probabilidad de participación social y política de las mujeres.

¡Las mujeres participan mucho, pero deciden poco!



En 2016,
21 %

de mujeres se inscribieron en las listas de los partidos políticos —de un total de 235 candidaturas— para aspirar al Concejo de Medellín.

Concejo de Medellín, 2016

En Medellín,
38 %

de las mujeres integrantes de las JAC son edilas entre 2016 y 2019.

Secretaría de Participación Ciudadana, 2016

Del censo electoral de Medellín,

54.8 % son mujeres.

Registraduría Nacional del Estado Civil, 2018

El **37.4 %**

de las dignatarias de las Juntas de Acción Comunal de Medellín (JAC) fueron elegidas presidentas para el periodo 2016-2019.

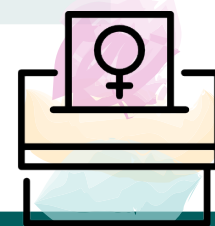
Secretaría de Participación Ciudadana, 2016

En Medellín,

8 de cada 10

personas que participan son mujeres jóvenes y adultas mayores. El 12.7 % son cabeza de hogar y el 45.4 % se dedican a los oficios domésticos.

Secretaría de Participación Ciudadana, 2018



En Medellín,
83.2 %

de las víctimas de la violencia de pareja en el 2017 son mujeres.

Instituto Nacional de Medicina Legal y Ciencias Forenses, 2017

En Medellín,
75.7 %

de las víctimas de violencia de pareja en el 2017, fueron mujeres.

Sistema THETA. SISC, 2017

En Medellín,
87.4 %

de las víctimas de violencia sexual son mujeres.

El 77 % de esos casos se presentaron contra niñas y adolescentes entre los 0 y 18 años.

CAIVAS. SISC, 2017

SEGURIDAD Y VIDA LIBRE DE VIOLENCIAS

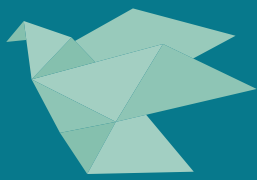


Las violencias que impactan la seguridad de las mujeres tienen sesgo de género. Suceden en el contexto íntimo del hogar y/o de la pareja y son perpetradas por hombres parientes y/o cercanos de mujeres en condición de mayor vulnerabilidad.

Las víctimas tienen limitado acceso a la justicia, lo que genera la impunidad de estos delitos de violencia basados en género.



PAZ



Las mujeres de Medellín persisten en su esfuerzo por construir escenarios pacíficos pero no han contado con el reconocimiento social e institucional, y es evidente una ausencia de datos respecto a sus iniciativas de paz territorial.

En otros términos, estas mujeres han sido invisibilizadas como sujetos fundamentales para la consolidación de la paz.

En Colombia,
50 %

de las víctimas del conflicto armado son mujeres, de un total de 8 400 856 personas.

Red Nacional de Información, 2018

En Medellín,
73 %

de las víctimas del conflicto armado que declararon en Medellín son mujeres, de un total de 431 379 del Registro Único de Víctimas.

Red Nacional de Información, 2018

En Medellín,
112.507

mujeres fueron víctimas del conflicto armado por hechos ocurridos en el municipio.

Red Nacional de Información, 2018



Secretaría de las Mujeres



Alcaldía de Medellín
Cuenta con vos